

Gmina Wiązowna



**MIEJSCOWEGO PLANU ZAGOSPODAROWANIA PRZESTRZENNEGO**

**P.N. „ŻANĘCIN DZIEHCINIEC - MAJOWA”**

**PROGNOZA ODDZIAŁYWANIA NA ŚRODOWISKO**

Warszawa, grudzień 2022 r.

<b>I.</b>	<b>INFORMACJE WSTĘPNE .....</b>	<b>2</b>
1.	<b>PRZEDMIOT OPRACOWANIA .....</b>	<b>2</b>
2.	<b>INFORMACJE O METODACH ZASTOSOWANYCH PRZY SPORZĄDZANIU PROGNOZY .....</b>	<b>2</b>
3.	<b>PROPOZYCJE DOTYCZĄCE PRZEWIDYWANYCH METOD ANALIZY SKUTKÓW REALIZACJI POSTANOWIEŃ PROJEKTOWANEGO DOKUMENTU ORAZ CZĘSTOTLIWOŚCI JEJ PRZEPROWADZANIA .....</b>	<b>5</b>
4.	<b>INFORMACJE O ZAWARTOŚCI I GŁÓWNYCH CELACH PROJEKTU MIEJSCOWEGO PLANU ZAGOSPODAROWANIA PRZESTRZENNEGO .....</b>	<b>5</b>
5.	<b>POWIĄZANIA SPORZĄDZANEGO PLANU MIEJSCOWEGO Z INNYMI DOKUMENTAMI .....</b>	<b>6</b>
<b>II.</b>	<b>INFORMACJE, ANALIZY I OCENY .....</b>	<b>7</b>
6.	<b>ISTNIEJĄCY STAN ŚRODOWISKA, W TYM STAN ŚRODOWISKA NA OBSZARACH OBJĘTYCH PRZEWIDYWANYM ZNACZĄCYM ODDZIAŁYWANIEM .....</b>	<b>7</b>
7.	<b>POTENCJALNE ZMIANY STANU ŚRODOWISKA W PRZYPADKU BRAKU REALIZACJI PROJEKTOWANEGO PLANU .....</b>	<b>8</b>
8.	<b>ISTNIEJĄCE PROBLEMY OCHRONY ŚRODOWISKA ISTOTNE Z PUNKTU WIDZENIA REALIZACJI PROJEKTOWANEGO PLANU, W SZCZEGÓLNOŚCI DOTYCZĄCE OBSZARÓW PODLEGAJĄCYCH OCHRONIE NA PODSTAWIE USTAWY Z DN. 16 KWIETNIA 2004 R. O OCHRONIE PRZYRODY .....</b>	<b>10</b>
9.	<b>CELE OCHRONY ŚRODOWISKA USTANOWIONE NA SZCZEBLU MIĘDZYNARODOWYM, WSPÓLNOTOWYM I KRAJOWYM, ISTOTNE Z PUNKTU WIDZENIA PROJEKTOWANEGO PLANU ORAZ SPOSOBY, W JAKICH TE CELE I INNE PROBLEMY ŚRODOWISKA ZOSTAŁY UWZGLĘDNIONE PODCZAS OPRACOWYWANIA DOKUMENTU .....</b>	<b>10</b>
10.	<b>ANALIZA PRZEWIDYWANEGO ODDZIAŁYWANIA PROJEKTU MPZP NA ŚRODOWISKO I LUDZI, Z UWZGLĘDNINIEM ZALEŻNOŚCI MIĘDZY ELEMENTAMI ŚRODOWISKA I MIĘDZY ODDZIAŁYWANIAM NA TE ELEMENTY .....</b>	<b>14</b>
10.1.	Przewidywane skutki realizacji ustaleń planu miejscowego na poszczególne elementy środowiska .....	14
10.2.	Przewidywane zagrożenia dla środowiska i zdrowia ludzi wynikające z realizacji projektu Planu....	19
10.3.	Przewidywane skutki wpływu ustaleń projektu Planu na różnorodność biologiczną, faunę i florę, w tym rzadkie i chronione gatunki roślin, zwierząt i siedliska przyrodnicze .....	28
10.4.	Ocena oddziaływania projektu Planu na cele i przedmiot ochrony obszarów Natura 2000 oraz integralność tych obszarów, a także inne formy ochrony przyrody.....	30
10.5.	Przewidywane skutki wpływu ustaleń projektu Planu na krajobraz, zabytki i dobra materialne .....	33
10.6.	Ocena oddziaływania projektu Planu na ludzi – podsumowanie analiz.....	34
11.	<b>INFORMACJE O MOŻLIWYM TRANSGRANICZNYM ODDZIAŁYWANIU NA ŚRODOWISKO .....</b>	<b>35</b>
<b>III.</b>	<b>ROZWIĄZANIA ŁAGODZĄCE, ALTERNATYWNE I KOMPENSACYJNE .....</b>	<b>35</b>
	<b>STRESZCZENIE W JĘZYKU NIESPECJALISTYCZNYM.....</b>	<b>36</b>

Załącznik 1. Oświadczenie kierującego zespołem autorskim Prognozy oddziaływania na środowisko o spełnieniu wymagań, o których mowa w art. 74a ust. 2 ustawy z dnia 3 października 2008 r. o udostępnianiu informacji o środowisku i jego ochronie, udziale społeczeństwa w ochronie środowiska oraz o ocenach oddziaływania na środowisko

## I. INFORMACJE WSTĘPNE

### 1. PRZEDMIOT OPRAWOWANIA

Przedmiotem opracowania jest ocena wpływu ustaleń projektu **Miejscowego Planu Zagospodarowania Przestrzennego p.n. „Żanęcin Dziechciniec - Majowa”** (sporządzonego na podstawie Uchwały Nr 103.XXXIX.2021 Rady gminy Wiązowna z dnia 9 września 2021 r.), nazwanego dalej Planem, na zasoby środowiska przyrodniczego i krajobraz, a także przedstawienie skutków wpływu ustaleń Planu na stan i funkcjonowanie środowiska, w tym warunki życia mieszkańców.

Prognoza oddziaływania na środowisko, jako element procedury strategicznej oceny oddziaływania na środowisko, została sporządzona przez autora spełniającego wymagania art. 74a ust. 2 *ustawy z dnia 3 października 2008 r. o udostępnianiu informacji o środowisku i jego ochronie, udziale społeczeństwa w ochronie środowiska oraz o ocenach oddziaływania na środowisko* (zał. nr 1 oświadczenie autora o spełnieniu wymagań), zgodnie z art. 51 ust. 2 oraz art. 52 ust 1 i 2 ww. ustawy, a także wytycznymi Regionalnego Dyrektora Ochrony Środowiska w Warszawie (pismo nr: WOOŚ-III.411.422.2021.JD z dnia 11 marca 2022 r.). Państwowy Powiatowy Inspektor Sanitarny w Otwocku nie przedstawił zakresu i stopnia szczególności wymaganego w prognozie oddziaływania na środowisko przedmiotowego planu w określonym przepisami terminie.

Przy sporządzaniu prognozy posłużono się również literaturą z zakresu metodyki sporządzania ocen oddziaływania planów i studiów, w tym publikacjami takimi jak:

- Ocena planów i przedsięwzięć znacząco oddziałujących na obszar Natura 2000 - Wytyczne metodyczne dotyczące przepisów artykułu 6(3) i (4) Dyrektywy Siedliskowej 92/43/EWG,
- Natura 2000 w planowaniu przestrzennym – rola korytarzy ekologicznych, Kistowski, Pchałek, 2009 r.,
- Natura 2000 - Niezbędnik urzędnika, Pawlaczyk, 2008 r.,
- Ochrona środowiska przed polami elektromagnetycznymi. Informator dla administracji samorządowej. Stefan Różycki, 2011 r.,
- Łagodzenie zmian klimatu i adaptacja do zmian klimatu w ocenie oddziaływania na środowisko, GDOŚ,
- Różnorodność biologiczna w ocenie oddziaływania na środowisko, GDOŚ.

### 2. INFORMACJE O METODACH ZASTOSOWANYCH PRZY SPORZĄDZANIU PROGNOZY

Zgodnie z wymaganiami *ustawy z dnia 3 października 2008 r. o udostępnianiu informacji o środowisku i jego ochronie, udziale społeczeństwa w ochronie środowiska oraz o ocenach oddziaływania na środowisko* oraz wytycznych, określeniu i ocenie podlegają skutki rozwiązań funkcjonalno-przestrzennych i innych ustaleń zawartych w projekcie Planu, które wpływają na jakość, stan i funkcjonowanie środowiska, w tym obszary Natura 2000 i inne obszary podlegające ochronie na podstawie *ustawy z dnia 16 kwietnia 2004 r. o ochronie przyrody* oraz jakość życia ludzi. Powyższe analizy zostały przeprowadzone dla całego obszaru objętego Planem oraz jego otoczenia.

W pierwszym etapie rozpoznano szczegółowo ustalenia analizowanego Miejscowego Planu Zagospodarowania Przestrzennego p.n. „Żanęcin Dziechciniec - Majowa”, jako źródła generującego oddziaływanie na środowisko oraz ustalono jego powiązania z innymi dokumentami, w tym stwierdzono brak sprzeczności jego ustaleń z obowiązującym Studium uwarunkowań i kierunków zagospodarowania przestrzennego gminy Wiązowna.

W drugim etapie dokonano rozpoznania stanu środowiska, jego zasobów, zdolności do regeneracji oraz tendencji do zmian, określono istniejące problemy ochrony środowiska oraz cele ochrony na podstawie analiz i wniosków zawartych w dostępnych opracowaniach. Podstawą odniesienia w prognozie była charakterystyka i ocena stanu istniejącego opracowana na podstawie wizji terenowej i dostępnych materiałów:

1. Dane ze stron internetowych: <http://natura2000.mos.gov.pl/>; <http://www.pgi.gov.pl/>; <https://www.gios.gov.pl/pl/>; <https://www.gdos.gov.pl/>,
2. Geografia regionalna Polski, PWN, Kondracki J., Warszawa 2000 r.;
3. Mapa Geośrodowiskowa Polski (A i B) wraz z objaśnieniami, ark. Otwock, skala 1: 50 000, 2010 r. - 2016 r.;
4. Mapa Hydrogeologiczna Polski, w tym z bazy danych GIS: Pierwszy poziom wodonośny – występowanie i hydrodynamika, Pierwszy poziom wodonośny - jakość wód, Pierwszy poziom wodonośny – wrażliwość na zanieczyszczenie; wraz z objaśnieniami, ark. Otwock, skala 1: 50 000, 1997 r., 2006 r., 2007 r.;
5. Opracowanie ekofizjograficzne podstawowe - Gminy Wiązowna, Infoprojekt, 2007 r.;

6. Plan gospodarki odpadami gminy Wiązowna na lata 2004-2011, Przedsiębiorstwo Geologiczne „POLGEOL” S. A., 2004 r.;
7. Plan gospodarowania wodami dorzecza Wisły, 2016 r.;
8. Plan Zagospodarowania Przestrzennego Województwa Mazowieckiego, 2018 r.;
9. Program gospodarki niskoemisyjnej, uchwała nr 118.XVI.2015 Rady Gminy Wiązowna z dnia 30 października 2015 r.;
10. Program ochrony środowiska gminy Wiązowna na lata 2016-2019 z perspektywą do 2023 r.; Przedsiębiorstwo Geologiczne „POLGEOL” S. A., 2016 r.;
11. Projekt „Programu Ochrony Środowiska dla Gminy Wiązowna na lata 2022-2025 z perspektywą do roku 2029”, 2022 r.
12. Program ochrony powietrza dla stref w województwie mazowieckim, w których zostały przekroczone poziomy dopuszczalne i docelowe substancji w powietrzu przyjętym uchwałą Nr 115/20 Sejmiku Województwa Mazowieckiego z dnia 8 września 2020 r.;
13. Roczna ocena jakości powietrza w województwie mazowieckim Raport wojewódzki za rok (2016, 2017, 2018, 2019, 2020, 2021), WIOŚ-GIOŚ, 2017-2022 r.;
14. Rozporządzenie Nr 3 Wojewody Mazowieckiego z dn. 13 lutego 2007 r. w sprawie Warszawskiego Obszaru Chronionego Krajobrazu;
15. Stan środowiska w województwie mazowieckim w roku 2020, WIOŚ 2021 r.;
16. Mapa zagrożenia powodziowego i Mapa ryzyka powodziowego (<http://mapy.isok.gov.pl/>);
17. Studium uwarunkowań i kierunków zagospodarowania przestrzennego Gminy Wiązowna, Uchwała Nr 85.XVI.2011 Rady Gminy Wiązowna z dnia 26 października 2011 r. zmieniona uchwałami Nr 66.LIV.2014 z dnia 28 maja 2014 r, Nr 127.XVI.2015 z dnia 30 października 2015, Nr 205.LI.2017 z dnia 19 grudnia 2017 r. wraz z prognozami oddziaływania na środowisko;
18. Szczegółowa Mapa Geologiczna Polski wraz z objaśnieniami, ark. Otwock, skala 1: 50000;
19. Uchwała nr 162/17 Sejmiku Województwa Mazowieckiego z dn. 24 października 2017 r. w sprawie wprowadzenia na obszarze województwa mazowieckiego ograniczeń i zakazów w zakresie eksploatacji instalacji, w których następuje spalanie paliw zmieniona uchwałą nr 59/22 Sejmiku Województwa Mazowieckiego z dnia 26 kwietnia 2022 r.;
20. Program ochrony powietrza dla stref w województwie mazowieckim, w których zostały przekroczone poziomy dopuszczalne i docelowe substancji w powietrzu przyjęty uchwałą Nr 115/20 Sejmiku Województwa Mazowieckiego z dnia 8 września 2020 r.;
21. Zdjęcia lotnicze i mapy (<http://maps.geoportal.gov.pl/>).

W etapie tym rozpoznano również szczegółowo ustalenia analizowanego projektu Planu, jako źródła generującego oddziaływanie na środowisko oraz ustalono jego powiązania z innymi dokumentami, w tym zbadano jego zgodność z ustaleniami istotnymi z punktu widzenia ochrony środowiska, przyrody i krajobrazu obowiązującego Studium uwarunkowań i kierunków zagospodarowania przestrzennego gminy Wiązowna.

Następnie na podstawie zebranych danych określono przewidywane oddziaływania realizacji ustaleń projektu Planu na poszczególne elementy środowiska oraz ustalono wpływ realizacji tych ustaleń na cele i przedmiot ochrony obszarów Natura 2000 i innych form ochrony przyrody – zidentyfikowano możliwe źródła i typy oddziaływań, skonfrontowano możliwe oddziaływania z uwarunkowaniami danego terenu, prognozowano natężenie i zakres oddziaływań, a następnie oceniono ich znaczenie. W przypadku wpływu realizacji ustaleń Planu na obszary sieci Natura 2000 oceniano, czy realizacja tych ustaleń będzie wywierać negatywne oddziaływanie na integralność danego obszaru (uwzględniając wszystkie elementy środowiska i spójność obszaru) w nawiązaniu do celów ochrony tego obszaru.

Należy podkreślić, iż plan miejscowy jest zbiorem wytycznych, na podstawie którego można realizować zagospodarowanie. Nie przedstawia on jednak ostatecznego i pełnego obrazu zagospodarowania, tylko możliwe kierunki rozwoju. Z tego względu ocena regulacji określonych w planie miejscowym dotyczy kierunków procesów, które mogą zajść pod wpływem realizacji ustaleń planu, a nie dotyczy rzeczywistych procesów, które zajdą. W prognozie założono, że zostanie zrealizowany wariant maksymalnego zagospodarowania obszaru Planu według reguł określonych w ocenianym dokumencie (również tych najmniej korzystnych dla środowiska). Prognoza obejmuje obszar Planu oraz tereny, na które będą miały wpływ ustalenia sporządzanego dokumentu.

Przepisy ustawy z dnia 3 października 2008 r. o udostępnianiu informacji o środowisku i jego ochronie, udziale społeczeństwa w ochronie środowiska oraz o ocenach oddziaływania na środowisko, ani innych ustaw nie regulują metod analizy ustaleń planu miejscowego. W prognozie przyjęto metodę oceny porównawczej i opisowej przewidywanych zmian w środowisku w odniesieniu do stanu istniejącego.

Zgodnie z wytycznymi metodycznymi - jeżeli w prognozie stwierdzono by możliwość wystąpienia znaczących negatywnych oddziaływań na środowisko, mogących być rezultatem realizacji sporządzanego Planu, pierwszym krokiem byłoby ustalenie rozwiązań łagodzących (ograniczających i zapobiegających - zmniejszających negatywne oddziaływanie ustaleń planu, stanowiących integralną część projektu). Jeżeli mimo zastosowania środków łagodzących zagrożenie dla środowiska nadal by występowało drugim krokiem byłoby zaproponowanie rozwiązań alternatywnych, a następnie poddanie ich prognozie oddziaływania na środowisko. W przypadku gdy brak jest rozwiązań alternatywnych, które wykluczą negatywne oddziaływanie planu na środowisko, trzecim krokiem jest określenie i ocena środków kompensujących. Należy jednak podkreślić, iż w przypadku negatywnego oddziaływania ustaleń planu na cele ochrony obszarów Natura 2000 kompensacja przyrodnicza jest środkiem nadzwyczajnym. Dopuszcza się ją jedynie w przypadku, gdy wystąpi nadrzędny interes publiczny - o charakterze społecznym lub gospodarczym. Ponadto wymaga uzyskania zezwolenia RDOŚ lub/i opinii Komisji Europejskiej.

Prognoza została opracowana w formie tekstowej oraz zawiera opracowania graficzne zawartej w niej problematyki.

Opracowując Prognozę wykorzystano następujące akty prawa krajowego:

- ustawa z dnia 3 października 2008 r. o udostępnianiu informacji o środowisku i jego ochronie, udziale społeczeństwa w ochronie środowiska oraz o ocenach oddziaływania na środowisko (Dz.U. z 2022 r. poz. 1029 z późn. zm.)
- ustawa z dnia 16 kwietnia 2004 r. o ochronie przyrody (Dz.U. z 2022 r. poz. 916 z późn. zm.)
- ustawa z dnia 27 kwietnia 2001 r. Prawo ochrony środowiska (Dz.U. z 2021 r. poz. 1973 z późn. zm.)
- ustawa z dnia 27 marca 2003 r. o planowaniu i zagospodarowaniu przestrzennym (Dz.U. z 2022 r. poz. 503 z późn. zm.)
- ustawa z dnia 7 lipca 1994 r. Prawo budowlane (Dz.U. z 2021 r. poz. 2351 z późn. zm.)
- ustawa z dnia 3 lutego 1995 r. o ochronie gruntów rolnych i leśnych (Dz.U. z 2022 r. poz. 2409)
- ustawa z dnia 23 lipca 2003 r. o ochronie zabytków i opiece nad zabytkami (Dz.U. z 2022 r. poz. 840)
- ustawa z dnia 20 lipca 2017 r. Prawo wodne (Dz.U. z 2022 r. poz. 2625)
- ustawa z dnia 7 maja 2010 r. o wspieraniu rozwoju usług i sieci telekomunikacyjnych (Dz.U. z 2022 r. poz. 884 z późn. zm.)
- ustawa z dnia 20 lutego 2015 r. o odnawialnych źródłach energii (Dz.U. z 2022 r. poz. 1378 z późn. zm.)
- ustawa z dnia 13 września 1996 r. o utrzymaniu porządku i czystości w gminach (Dz.U. z 2022 r. poz. 1279 z późn. zm.)
- ustawa z dnia 14 grudnia 2012 r. o odpadach (Dz.U. z 2022 r. poz. 699 z późn. zm.)
- rozporządzenie Ministra Środowiska z dnia 13 kwietnia 2010 r. w sprawie siedlisk przyrodniczych oraz gatunków będących przedmiotem zainteresowania Wspólnoty, a także kryteriów wyboru obszarów kwalifikujących się do uznania lub wyznaczenia jako obszary Natura 2000 (Dz.U. z 2014 r. poz. 1713)
- rozporządzenie Ministra Środowiska z dnia 9 października 2014 r. w sprawie ochrony gatunkowej roślin (Dz.U. z 2014 r. poz. 1409)
- rozporządzenie Ministra Środowiska z dnia 16 grudnia 2016 r. w sprawie ochrony gatunkowej zwierząt (Dz.U. z 2016 r. poz. 2183 z późn. zm.)
- rozporządzenie Ministra Środowiska z dnia 9 października 2014 r. w sprawie ochrony gatunkowej grzybów (Dz.U. z 2014 r. poz. 1408)
- rozporządzenie Ministra Środowiska z dnia 12 stycznia 2011 r. w sprawie obszarów specjalnej ochrony ptaków (Dz.U. z 2011 r. Nr 25 poz. 133, z późn. zm.)
- rozporządzenie Rady Ministrów z dnia 10 września 2019 r. w sprawie przedsięwzięć mogących znacząco oddziaływać na środowisko (Dz.U. z 2019 r. poz. 1839 z późn. zm.)
- rozporządzenie Ministra Środowiska z dnia 21 lipca 2016 r. w sprawie sposobu klasyfikacji stanu jednolitych części wód powierzchniowych oraz środowiskowych norm jakości dla substancji priorytetowych (Dz.U. z 2016 r. poz. 1187)
- rozporządzenie Ministra Gospodarki Morskiej i Żeglugi Śródlądowej z dnia 25 czerwca 2021 r. w sprawie klasyfikacji stanu ekologicznego, potencjału ekologicznego i stanu chemicznego oraz sposobu klasyfikacji stanu jednolitych części wód powierzchniowych, a także środowiskowych norm jakości dla substancji priorytetowych (Dz. U. z 2021 r. poz. 1475)
- rozporządzenie Ministra Zdrowia z dnia 7 grudnia 2017 r. w sprawie jakości wody przeznaczonej do spożycia przez ludzi (Dz. U. z 2017 r. poz. 2294)
- rozporządzenie Ministra Środowiska z dnia 24 sierpnia 2012 r. w sprawie poziomów niektórych substancji w powietrzu (Dz.U. z 2021 r. poz. 845)

- rozporządzenie Ministra Środowiska z dnia 14 czerwca 2007 r. w sprawie dopuszczalnych poziomów hałasu w środowisku (Dz.U. z 2014 r. poz. 112)
- rozporządzenie Ministra Infrastruktury z dnia 12 kwietnia 2002 r. w sprawie warunków technicznych, jakim powinny odpowiadać budynki i ich usytuowanie (Dz.U. z 2022 r. poz. 1225)
- rozporządzenie Ministra Klimatu z dnia 2 stycznia 2020 r. w sprawie katalogu odpadów (Dz.U. z 2020 r. poz. 10)
- rozporządzenie Ministra Zdrowia z dnia 17 grudnia 2019 r. w sprawie dopuszczalnych poziomów pól elektromagnetycznych w środowisku (Dz.U. z 2019 r. poz. 2448 z późn. zm.)
- rozporządzenie Ministra Gospodarki Morskiej i Żeglugi Śródlądowej z dnia 12 lipca 2019 r. w sprawie substancji szczególnie szkodliwych dla środowiska wodnego oraz warunków, jakie należy spełnić przy wprowadzaniu do wód lub do ziemi ścieków, a także przy odprowadzaniu wód opadowych lub roztopowych do wód lub do urządzeń wodnych (Dz.U. z 2019 r. poz. 1311)
- rozporządzenie Ministra Budownictwa z dnia 14 lipca 2006 r. w sprawie sposobu realizacji obowiązków dostawców ścieków przemysłowych oraz warunków wprowadzania ścieków do urządzeń kanalizacyjnych (Dz.U. z 2016 r. poz. 1757),
- rozporządzenie Ministra Rozwoju i Finansów z dnia 1 sierpnia 2017 r. w sprawie wymagań dla kotłów na paliwo stałe (Dz. U. z 2017 r. poz. 1690 z późn. zm.).

### **3. PROPOZYCJE DOTYCZĄCE PRZEWIDYWANYCH METOD ANALIZY SKUTKÓW REALIZACJI POSTANOWIEŃ PROJEKTOWANEGO DOKUMENTU ORAZ CZĘSTOTLIWOŚCI JEJ PRZEPROWADZANIA**

Po wejściu w życie planu miejscowego skutki jego realizacji będą analizowane zgodnie z obowiązującymi aktami prawnymi. Zgodnie z art. 32 ust. 2 ustawy z dnia 27 marca 2003 r. o planowaniu i zagospodarowaniu przestrzennym wójt gminy, co najmniej raz w czasie trwania kadencji rady gminy, przeprowadza analizę zmian w zagospodarowaniu przestrzennym i po uzyskaniu odpowiednich opinii przekazuje radzie gminy uzyskane wyniki. Wskazuje się, aby w dokumencie tym oceniono czy przewidywane w niniejszej prognozie skutki są zgodne z rzeczywistym stanem. W przypadku stwierdzenia negatywnych oddziaływań nieprzewidzianych w niniejszym dokumencie należałoby podjąć odpowiednie działania określone w art. 27 powyższej ustawy.

### **4. INFORMACJE O ZAWARTOŚCI I GŁÓWNYCH CELACH PROJEKTU MIEJSCOWEGO PLANU ZAGOSPODAROWANIA PRZESTRZENNEGO**

Plan miejscowy obejmuje trzy obszary, sąsiadujące ze sobą, położone wzdłuż drogi powiatowej (ulicy Rajskiej w Żanęcinie i ulicy Majowej w Dziechcinie).

Regulacje zawarte w Planie mają na celu ustalenie zasad zagospodarowania terenów, w tym wyznaczenie nowych lub zaadaptowanie istniejących terenów zabudowy, urządzeń wodnych, lasu i zieleni naturalnej z dopuszczeniem lasu, a także określenie zasad z zakresu kształtowania przestrzeni oraz wyposażenia w infrastrukturę techniczną. Plan ustala zasady ochrony i kształtowania ładu przestrzennego poprzez ustalenia dotyczące kształtowania zabudowy oraz uporządkowania istniejących i wykształcenia nowych obszarów publicznych jakimi są drogi publiczne. W Planie uwzględniono istniejące obecnie zagospodarowanie oraz wprowadzono regulacje mających na celu zabezpieczenie stanu środowiska oraz zrównoważenie oddziaływania planowanych przedsięwzięć, biorąc pod uwagę dostępne możliwości i kierunki zagospodarowania określone w Studium gminy Wiązowna.

W Planie zostały określone m.in.:

- przeznaczenie terenów, w tym: zasady i warunki zabudowy;
- szczególne warunki zagospodarowania terenów oraz ograniczenia w ich użytkowaniu, w tym zakazy zabudowy związane z obecnością linii elektroenergetycznych 400 kV i 15 kV;
- zasady ochrony środowiska, przyrody i krajobrazu oraz zasady kształtowania krajobrazu, w tym: wskazano obszar ochrony przyrody, w stosunku do którego obowiązują przepisy odrębne, ustalono zasady lokalizacji przedsięwzięć mogących znacząco oddziaływać na środowisko, a także określono zasady ochrony wód powierzchniowych i podziemnych, ochrony przed hałasem, ochrony powietrza przed zanieczyszczeniami, ochrony przed promieniowaniem elektromagnetycznym oraz funkcjonowania przyrodniczego – tj. minimalny procentowy udział powierzchni biologicznie czynnej, a także ustalono gabaryty i formę zabudowy;
- zasady modernizacji, rozbudowy i budowy systemów komunikacyjnych;
- zasady dotyczące infrastruktury technicznej, w tym ustalenia z zakresu:
  - o zaopatrzenia w wodę
  - o odprowadzania i oczyszczania ścieków
  - o zaopatrzenia w energię elektryczną

- zaopatrzenie w gaz
- zaopatrzenia w ciepło.

Projekt miejscowego planu zagospodarowania przestrzennego wyznacza następujące tereny o różnych formach zagospodarowania:

**MN** – tereny zabudowy mieszkaniowej jednorodzinnej (o powierzchni – 22,64 ha);

**MNU** - tereny zabudowy mieszkaniowej jednorodzinnej lub zabudowy usługowej (o powierzchni – 12,4 ha);

**UP** – tereny usług publicznych (o powierzchni 0,89 ha),

**ZL** – teren lasu (o powierzchni 0,49 ha),

**ZNL** – tereny zielni naturalnej z dopuszczeniem zalesień (o powierzchni 0,21 ha),

**WR** – tereny urządzeń wodnych – stawów lub rowów odwadniających (o powierzchni 1,87 ha),

**KDZ, KDL, KDD** – tereny dróg publicznych klasy zbiorczej, lokalnej i dojazdowej (o powierzchni – 3,84 ha).

Ponadto na rysunku Planu wyznaczono m.in.: nieprzekraczalne linie zabudowy, zwymiarowane odległości, pasy technologiczne napowietrznych linii elektroenergetycznych o napięciu 400 kV i 15 kV a także wskazano m.in. Warszawski Obszar Chronionego Krajobrazu (obejmujący cały obszar Planu), przepusty i obiekty mostowe, oś przebiegu napowietrznych linii elektroenergetycznych najwyższego i średniego napięcia 400 kV i 15 kV oraz wybrane orientacyjne linie rozgraniczające terenów poza granicami planu.

Szczegółowy opis ustaleń Planu z zakresu ochrony środowiska znajduje się w rozdziale 9.

## 5. POWIĄZANIA SPORZĄDZANEGO PLANU MIEJSCOWEGO Z INNYMI DOKUMENTAMI

Przeznaczenie terenu, jak również inne ustalenia, w tym zasady ochrony środowiska przyrodniczego, zostały opracowane w projekcie Planu na podstawie wytycznych określonych w Studium uwarunkowań i kierunków zagospodarowania przestrzennego Gminy Wiązowna. W trakcie procedury sporządzania ww. dokumentu planistycznego uzyskano pozytywne opinie i uzgodnienia organów ochrony środowiska, a także organów, które uzgadniały ten projekt w zakresie zadań rządowych lub regionalnych określonych w dokumentach takich jak: Koncepcja Przestrzennego Zagospodarowania Kraju, Plan Zagospodarowania Przestrzennego Województwa Mazowieckiego, Polityka ekologiczna państwa, Program ochrony środowiska województwa mazowieckiego.

W obrębie obszaru Planu na rysunku Studium wyznaczono tereny oznaczone symbolami 6.01.MN, 6.06.MN, 6.12.MN, 27.01.MN przeznaczone pod zabudowę mieszkaniową jednorodziną oraz tereny: 6.01.ZZ przeznaczony do zalesień i 27.03.ZL – lasu. Studium wskazuje, iż na terenach przeznaczonych pod zabudowę mieszkaniową jednorodziną mogą być realizowane usługi nieuciążliwe, mogące potencjalnie znacząco oddziaływać na środowisko, jeżeli obowiązek sporządzenia raportu oddziaływania przedsięwzięcia na środowisko nie został stwierdzony.

Ustalone wskaźniki urbanistyczne dla jednostek 6.01.MN, 6.06.MN, 6.12.MN i 27.01.MN to m.in:

- powierzchnia biologicznie czynna - minimum 70% powierzchni całkowitej działki w zabudowie jednorodzinnej (ustalono, że maksymalne odchylenie w dół nie może być większe niż 10%, w zależności od istniejących podziałów własnościowych – w Planie ustalono minimalny udział pbc na poziomie 70% na terenach MN i 2UP, 65% na terenach MNU i 80% w terenie 1UP);
- wysokość zabudowy mieszkaniowej do dwóch kondygnacji i nie powinna przekraczać 10 m (w Planie ustalono maksymalną wysokość zabudowy 9 m, przy czym dla budynków gospodarczych i garaży – 6 m).

Zgodnie z art. 20 ustawy z dn. 27 marca 2003 r. o planowaniu i zagospodarowaniu przestrzennym plan miejscowy nie może być sprzeczny z ustaleniami Studium.

Analizując powyższe ustalenia kierunkowe Studium, a także inne uwarunkowania takie jak istniejący stan zagospodarowania, obecność obszarów ochrony przyrody, a także ustalenia Planu należy stwierdzić, że projekt Planu nie narusza ustaleń Studium.

Wyrys ze Studium znajduje się na rysunku Planu.

W trakcie prac nad Planem uwzględniono uwarunkowania przyrodnicze określone w *Opracowaniu ekofizjograficznym podstawowym gminy Wiązowna*, a także wytyczne dokumentów wyższego rzędu, w tym *Planu Zagospodarowania Przestrzennego Województwa Mazowieckiego*, przyjętego w 2018 r.

Dla ww. Studium uwarunkowań i kierunków zagospodarowania przestrzennego Gminy Wiązowna została sporządzona prognoza oddziaływania na środowisko. W niniejszej prognozie stwierdzono, że Studium zawiera cele ochrony środowiska ustanowione na szczeblu międzynarodowym, wspólnotowym i krajowym, w tym programów operacyjnych wykorzystujących unijne środki pomocowe, polityki ekologicznej państwa, systemu prawa ochrony środowiska w Polsce, planów, programów, strategii i polityk sektorowych opracowywanych

na różnych szczeblach. W Prognozie ustalono, że nie przewiduje się istotnego negatywnego oddziaływania ustaleń kierunkowych Studium na środowisko, w tym w szczególności na istniejące na tym terenie formy ochrony przyrody.

Omawiany obszar sporządzanego Planu w dominującej części nie jest położony w zasięgu obowiązującego planu miejscowego. Jedyne niewielki fragment analizowanego obszaru (ok. 400 m<sup>2</sup>) objęty jest ustaleniami obowiązującego planu miejscowego pn. „Dziechciniec – Dworska”, zatwierdzonego uchwałą Nr 3.XVIII.2020 Rady Gminy Wiązowna z dnia 28 stycznia 2020 r. W obrębie tego niewielkiego fragmentu wyznaczono teren 4MN – zabudowy mieszkaniowej jednorodzinnej (podstawowe wskaźniki urbanistyczne: minimalny udział pow. biol. czynnej – 70% działki budowlanej, wys. budynków mieszkalnych jednorodzinnych – 9 m).

Ww. plan wyznacza również przeznaczenie terenów za północną granicą obszarów B i C Planu. W rejonie opracowania wyznacza on podstawowo tereny zabudowy mieszkaniowej jednorodzinnej, których uzupełnieniem jest układ komunikacyjny i rowy odwadniające tereny zurbanizowane.

Ponadto na niewielkim odcinku, do wschodniej granicy obszaru Planu przylega obszar miejscowego planu zagospodarowania przestrzennego pn. „Malcanów Akacjowa” zatwierdzonego uchwałą Nr 70.IX.2019 Rady Gminy Wiązowna z dnia 28 maja 2019 r. Przy granicy z obecnie sporządzanym Planem wyznacza on teren drogi publicznej klasy dojazdowej, a za drogą teren zabudowy mieszkaniowej jednorodzinnej oraz rowu odwadniającego.

W niniejszej Prognozie zostały uwzględnione informacje zawarte w prognozach oddziaływania na środowisko sporządzonych dla innych, przyjętych już dokumentów powiązanych z obszarem analizowanego Planu tj. ww. planów i Studium gminy. W prognozach oddziaływania na środowisko sporządzonych na potrzeby ww. planów miejscowych nie stwierdzono, aby zaproponowane w analizowanym rejonie gminy Wiązowna rozwiązania przestrzenne powodowały drastyczne konflikty w krajobrazie oraz miały istotne negatywne oddziaływanie na środowisko i zdrowie ludzi.

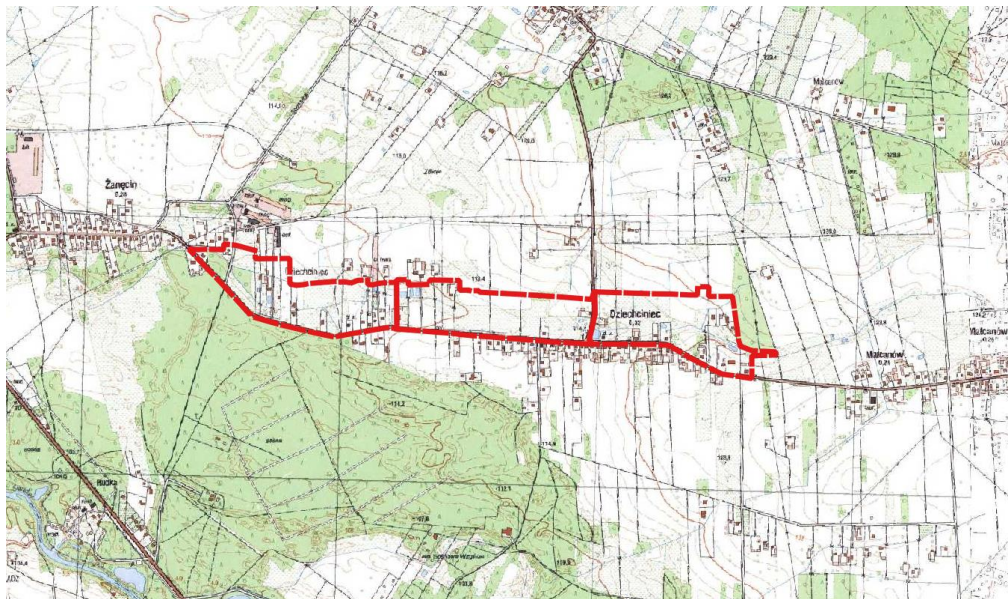
## II. INFORMACJE, ANALIZY I OCENY

### 6. ISTNIEJĄCY STAN ŚRODOWISKA, W TYM STAN ŚRODOWISKA NA OBSZARACH OBJĘTYCH PRZEWIDYWANYM ZNACZĄCYM ODDZIAŁYWANIEM

#### Charakterystyka obszaru opracowania

Planem został objęty obszar położony w środkowej części gminy Wiązowna. Jak wskazano w uzasadnieniu do uchwały intencyjnej obszar planu zajmuje łączną powierzchnię ok. 42,32 ha, jednak z uwagi na swą rozległość, tj. rozciągłość wzdłuż drogi powiatowej, został podzielony na trzy obszary planistyczne: A, B i C, których powierzchnie wynoszą odpowiednio: obszar A - ok. 14,83 ha, obszar B - ok. 13,76 ha, obszar C - ok. 13,73 ha. Obszary B i C znajdują się w całości w granicach miejscowości Dziechciniec, natomiast obszar A, oprócz Dziechcinia, obejmuje również fragment miejscowości Żanęcin.

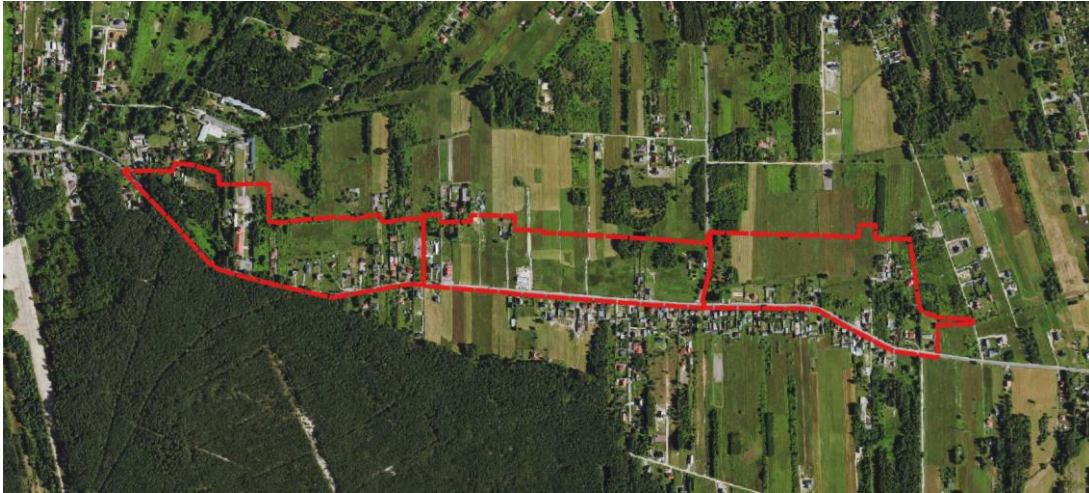
Rys. 1. Mapa topograficzna obszaru Planu (stan zagospodarowania na mapie nie jest w pełni aktualny). Czerwoną linią oznaczono granice Planu



źródło: <http://maps.geoportal.gov.pl/>

W obrębie przedmiotowego obszaru dominują tereny otwarte – użytki rolne, których część jest odłogowana, w tym zarosła lokalnymi zadrzewieniami. W części występują również grunty ewidencyjnie leśne. Zabudowa występuje nieregularnie, w skupiskach lub w postaci rozproszonej, wzdłuż ulicy Rajskiej i Majowej tj. drogi powiatowej. Są to tereny głównie zabudowy mieszkaniowej jednorodzinnej, a rzadziej zabudowy usługowej.

Rys. 2. Zdjęcie lotnicze obszaru Planu - czerwoną linią oznaczono granice Planu



źródło: dane WMTS

Główną osią komunikacyjną obszaru opracowania jest ww. droga powiatowa stanowiąca południową granicę Planu. Na odcinku niecałych 2,5 km jest ona powiązana z obszarami położonymi na północ od niej dwoma drogami publicznymi. W obszarze Planu znajdują się rowy melioracyjne oraz stawy. Przez wschodni skraj obszaru Planu przebiega napowietrzna linia elektroenergetyczna najwyższego napięcia 400 kV, ponad w obszarze planu znajdują się również napowietrzne linie elektroenergetyczne średniego napięcia – 15 kV.

Od strony południowej, do części B i C obszaru Planu, przylegają tereny zwartej zabudowy wsi Dziechciniec, natomiast do części A obszaru Planu przylegają tereny lasów. Za północną granicą obszaru opracowania dominują tereny otwarte z luźną zabudową mieszkaniową jednorodziną.

Cały obszar Planu położony jest w Warszawskim Obszarze Chronionego Krajobrazu.

Obszar opracowania nie jest położony w obrębie stref ochronnych ujęć wody, stref sanitarnych cmentarza, stref ograniczonego użytkowania wyznaczonych na podstawie ustawy z dnia 27 kwietnia 2001 r. *Prawo ochrony środowiska*, a także w obrębie stref kontrolowanych związanych z przesyłową siecią gazowniczą.

**Szczegółowe informacje o stanie i funkcjonowaniu środowiska zamieszczono w rozdziale 10 (oznaczone kursywą), jako materiał wstępny do dalszych analiz.**

## 7. POTENCJALNE ZMIANY STANU ŚRODOWISKA W PRZYPADKU BRAKU REALIZACJI PROJEKTOWANEGO PLANU

Przedmiotowy obszar w dominującej części nie posiada obowiązującego planu miejscowego, w związku z powyższym zmiany stanu środowiska mogą na tym terenie wynikać z kumulowania się istniejących problemów lub cech pozytywnych, bądź mogą być spowodowane przekształceniami związanymi z możliwością wydawania decyzji o warunkach zabudowy i zagospodarowaniu terenu lub innych decyzji administracyjnych niezwiązanych z ustawą o planowaniu i zagospodarowaniu przestrzennym, takich jak decyzje wynikające z tzw. specustaw. Należy podkreślić, iż decyzje te nie muszą być zgodne z ustaleniami kierunkowymi Studium uwarunkowań i kierunków zagospodarowania przestrzennego gminy Wiązowna. Muszą natomiast być zgodne z przepisami odrębnymi dotyczącymi m.in. ochrony gruntów leśnych, obszarów ochrony przyrody, czy stref technicznych od napowietrznych linii elektroenergetycznych. Obszar Planu położony jest w całości w Warszawskim Obszarze Chronionego Krajobrazu, a także w jego obrębie występują napowietrzne linie elektroenergetyczne średniego i najwyższego napięcia oraz grunt leśny. A zatem możliwe zmiany zagospodarowania tego obszaru, jak i zmiany stanu środowiska, są lokalnie ograniczone. Poprzez ochronę tego obszaru jako Obszaru Chronionego Krajobrazu ochronie podlegają wartości przyrodnicze tego terenu, w tym m.in. istniejąca rzeźba terenu, stosunki wodne, zadrzewienia śródpolne, przydrożne i nadwodne. W strefie oddziaływania napowietrznych linii elektroenergetycznych ograniczeniu podlega lokalizacja budynków z pomieszczeniami przeznaczonymi na pobyt ludzi.

W przypadku braku realizacji ustaleń planu miejscowego nie przewiduje się istotnych zmian w środowisku na terenach istniejącej zabudowy oraz w obrębie gruntów leśnych (jedynie sporządzając plan miejscowy można uzyskać zgodę na zmianę przeznaczenia gruntów leśnych na cele nieleśne). Ponieważ w gminie Wiązowna występuje silna presja urbanizacyjna, związana z położeniem gminy w bliskim sąsiedztwie Warszawy, przewiduje się, że spowoduje ona wydawanie licznych decyzji o warunkach zabudowy i sukcesywne zabudowywanie gruntów rolnych w obszarze Planu. Zmiany w zagospodarowaniu spowodowane wydawaniem decyzji administracyjnych dotyczyć mogą terenów otwartych – rolnych, w tym lokalnie zadrzewionych, które stanowią dużą część powierzchni Planu. Na tych terenach może zostać zrealizowana przede wszystkim zabudowa mieszkaniowa jednorodzinna, jako kontynuacja istniejącej funkcji zabudowy występującej w sąsiedztwie. Również na niewielkim fragmencie terenu, który jest objęty obowiązującym planem miejscowym (400 m<sup>2</sup> tj. ok. 0,1% obszaru Planu) zaplanowano teren zabudowy mieszkaniowej.

W wyniku przewidywanych zmian w zagospodarowaniu przestrzennym terenów otwartych spowodowanych wydawaniem decyzji o warunkach zabudowy i realizacją obowiązującego planu miejscowego przewiduje się, że może nastąpić:

- zmniejszenie retencji naturalnej na rzecz zwiększenia odpływu powierzchniowego i odparowywania wody z nawierzchni sztucznych, spowodowane zwiększeniem intensywności zabudowy oraz niekontrolowanym ograniczeniem powierzchni biologicznie czynnej;
- likwidacja większości istniejącej szaty roślinnej, za wyjątkiem lasów położonych na gruntach leśnych oraz zadrzewień śródpolnych, przydrożnych i nadwodnych, i ewentualnie, lokalnie zastąpienie jej nowymi nasadzeniami roślinności urządzonej, w tym obcej dla rodzimych siedlisk;
- przekształcenie struktury gleby spowodowane pracami budowlanymi (zagęszczenie, ubicie i wymieszanie gruntu, co skutkuje ograniczeniem ruchu wody i tlenu w glebie, zmniejszeniem odporności na suszę roślin, ograniczeniem pobierania składników pokarmowych przez nie, a w skrajnych przypadkach zahamowaniem wzrostu oraz zamieraniem i usychaniem korzeni roślin), a także lokalnie niewielkie zmiany jej niwelety lub składu (wymiana gruntu);
- przekształcenie klimatu lokalnego w kierunku klimatu charakterystycznego dla terenów zabudowanych - o niedużej wilgotności powietrza i umiarkowanej sile wiatru (nastąpi ograniczenia przewietrzania terenu ze względu na likwidację dużej części terenów otwartych), z możliwością przegrzewania w okresie letnich upałów (nastąpi podwyższenia temperatur powietrza, szczególnie nocą kiedy nagrzane w ciągu dnia powierzchnie sztuczne - beton, asfalt, mury itp. emitują wtórnie ciepło do powietrza) i stagnacji zanieczyszczeń atmosferycznych;
- zwiększenie poboru wód podziemnych w celu wykorzystania ich na potrzeby zaopatrzenia nowej zabudowy, a co z tym związane dalszego zwiększenia zasięgu lei depresyjnych wokół ujęć wód;
- zwiększenie emisji zanieczyszczeń i hałasu na drogach spowodowane wzrostem liczby pojazdów w związku z pojawieniem się nowej intensywnej zabudowy mieszkaniowej jednorodzinnej uzupełnianej zabudową usługową;
- zwiększenia ilości wytwarzanych odpadów komunalnych oraz ścieków sanitarnych i ewentualnie technologicznych oraz zanieczyszczonych wód opadowych i roztopowych powstających na tych terenach;
- zmniejszenia obszaru bytowania fauny drobnej – gryzoni, płazów, owadów, ptaków związanych z krajobrazem otwartym i zmiana składu gatunkowego zwierząt na rzecz gatunków związanych z siedzibami ludzkimi;
- powstanie chaosu przestrzennego związanego z brakiem jednolitej polityki dotyczącej form, kubatury i kolorystyki budynków, a także brakiem jednolitej polityki komunikacyjnej.

Część terenów objętych Planem może pozostać niewykorzystana. W obrębie terenów nieużytkowanych rolniczo nastąpi rozwój zieleni spontanicznej, w tym zadrzewień. Nie zawsze będzie to jednak oddziaływanie korzystne, ponieważ często takie niezagospodarowane obszary niewielkich zadrzewień wśród zabudowy stanowią miejsce nielegalnego gromadzenia odpadów i są zagrożeniem dla środowiska gruntowo-wodnego.

Podsumowując, na terenach, gdzie nie ma istotnych ograniczeń w zagospodarowaniu, brak regulacji wynikających z aktu prawa miejscowego może wywołać przede wszystkim skutki negatywne, o średnim poziomie oddziaływania.

## **8. ISTNIEJĄCE PROBLEMY OCHRONY ŚRODOWISKA ISTOTNE Z PUNKTU WIDZENIA REALIZACJI PROJEKTOWANEGO PLANU, W SZCZEGÓLNOŚCI DOTYCZĄCE OBSZARÓW PODLEGAJĄCYCH OCHRONIE NA PODSTAWIE USTAWY Z DNIA 16 KWIETNIA 2004 R. O OCHRONIE PRZYRODY**

W rozdziale 10 (informacje oznaczone *kursywą*) szczegółowo scharakteryzowano istniejące problemy stanu i funkcjonowania środowiska. W związku z powyższym niniejszy rozdział jest syntetycznym wskazaniem podstawowych zagrożeń.

Występujące w obszarze opracowania i w jego otoczeniu problemy ochrony środowiska należy uznać obecnie w większości za umiarkowanie znaczące. Najistotniejsze problemy wynikają z położenia obszaru opracowania w krajobrazie przekształconym przez człowieka. W wyniku działalności człowieka nastąpiła zmiana naturalnego pokrycia terenu, a co z tym związane m.in. lokalne pokrycie materiałem nieprzepuszczalnym gruntu, zmiana składu gatunkowego biocenozy: zbiorowisk roślinnych (występowanie zbiorowisk typowo antropogenicznych, w tym upraw polowych) i składu zgrupowań zwierząt, a także lokalne zmiany rzeźby terenu, profilu glebowego, hydrogeologiczne, a także przekształcenia jakości sanitarnej środowiska. Do problemów ochrony środowiska w gminie Wiązowna należy zaliczyć:

- nielegalne pozbywanie się odpadów i tworzenie „dzikich wysypisk”,
- niski stopień skanalizowania gminy, duże dysproporcje między ilością przyłączy wodociągowych i kanalizacyjnych – w tym w obszarze opracowania i w jego otoczeniu brak sieci kanalizacyjnej, występuje zaś sieć wodociągowa,
- emisję zanieczyszczeń do powietrza z palenisk domowych i kotłowni, w których głównym paliwem jest węgiel i drewno, a także ze źródeł komunikacyjnych,
- występowanie napowietrznych linii elektroenergetycznych stanowiących źródło promieniowania elektromagnetycznego.

Niski stopień skanalizowania, występowanie dzikich wysypisk śmieci, a także nadmierne stosowanie nawozów sztucznych oraz środków ochrony roślin w gminie i gminach ościennych, prowadzi do zanieczyszczenia wód gruntowych i powierzchniowych, w tym powoduje odpływ zanieczyszczeń do rzeki Świder, której wody spływają do Wisły. Ww. rzeki, jak i cały obszar Planu podlega ochronie przyrody, a zatem istotne jest ograniczenie tych czynników w celu prawidłowej ochrony wartości przyrodniczych i krajobrazowych.

## **9. CELE OCHRONY ŚRODOWISKA USTANOWIONE NA SZCZEBLU MIĘDZYNARODOWYM, WSPÓLNOTOWYM I KRAJOWYM, ISTOTNE Z PUNKTU WIDZENIA PROJEKTOWANEGO PLANU ORAZ SPOSOBY, W JAKICH TE CELE I INNE PROBLEMY ŚRODOWISKA ZOSTAŁY UWZGLĘDNIONE PODCZAS OPRACOWYWANIA DOKUMENTU**

### **Cele ochrony środowiska ustanowione na szczeblu międzynarodowym, wspólnotowym i krajowym, istotne z punktu widzenia projektowanego planu**

Cele ochrony środowiska ustanowione na szczeblu międzynarodowym, wspólnotowym i krajowym zostały ujęte w odpowiednim zakresie przestrzennym w Studium uwarunkowań i kierunków zagospodarowania przestrzennego gminy Wiązowna, jak wynika z ustaleń prognozy oddziaływania na środowisko tego dokumentu. Z pośród informacji i ustaleń ww. Studium, istotne dla sporządzanego Planu są następujące wskazania:

- zakaz lokalizacji inwestycji, które mogą generować hałas o natężeniu większym niż określono w przepisach odrębnych regulujących to zagadnienie,
- zakaz realizacji inwestycji, które stwarzają zagrożenie dla życia i zdrowia ludzi, a w szczególności stwarzają zagrożenie wystąpienia poważnych awarii,
- obowiązek wstępnego oczyszczenia z substancji ropopochodnych i części stałych wód opadowych z terenów parkingów i powierzchni utwardzonych,
- zakaz przekraczania standardów jakości środowiska poza terenem do którego ma tytuł prawny podmiot prowadzący eksploatację instalacji,
- ustalenie takich zasad zabudowy, które zapewnią czytelność walorów krajobrazowych sąsiadujących z tą zabudową terenów,
- gromadzenie odpadów w miejscach do tego wyznaczonych i ich wywóz zgodnie z gminnym systemem gospodarki odpadami,

- stosowanie ekologicznych, posiadających odpowiednie atesty, nośników energii do ogrzewania pomieszczeń i ewentualnych procesów produkcyjnych lub w usługach,
- zakaz odprowadzania nieoczyszczonych ścieków bezpośrednio do gruntu,
- zakaz realizacji przedsięwzięć wymagających urządzeń wodochłonnnych jeżeli ich realizacja spowodowałaby naruszenie lokalnych zasobów,
- zakaz realizacji przedsięwzięć mogących spowodować zanieczyszczenie wód podziemnych,
- zakaz kierowania wód opadowych z terenów przedsięwzięć budowlanych na działki sąsiednie,
- zachowanie zasobów leśnych w strukturze przestrzennej gminy oraz podejmowanie działań mających na celu zwiększenie lesistości na gruntach niekorzystnych dla rolnictwa i zabudowy,
- należy przestrzegać zasad ustalonych dla form ochrony przyrody.

Realizacją polityki ochrony środowiska przyrodniczego w gminie jest m.in. ochrona przyrody na podstawie ustawy z dn. 16 kwietnia 2004 r. o ochronie przyrody. W obszarze Planu występują **gatunki zwierząt podlegające ochronie** na podstawie Rozporządzenia z dnia 6 października 2014 r. w sprawie ochrony gatunkowej zwierząt. Bytujące i żerujące w tym rejonie zwierzęta zostały opisane w rozdziale 10.

Ponadto cały obszar Planu jest położony w **Warszawskim Obszarze Chronionego Krajobrazu (WOChK)**. Obszar ten utworzony został Rozporządzeniem Wojewody Warszawskiego z dnia 29 sierpnia 1997 r. Aktualnie obowiązującym rozporządzeniem określającym granice i rygory w WOChK jest *rozporządzenie nr 3 z dnia 13 lutego 2007 r. w sprawie WOChK* (Dz. Urz. Woj. Maz. Nr 42, poz. 870). Wg powyższego rozporządzenia WOChK obejmuje tereny chronione ze względu na wyróżniający się krajobraz o zróżnicowanych ekosystemach, wartościowy ze względu na możliwość zaspokojenia potrzeb związanych z turystyką i wypoczynkiem, a także pełnią funkcję korytarzy ekologicznych. WOChK wchodzi w skład nadwiślańskiego korytarza ekologicznego o znaczeniu międzynarodowym, chroniącego naturalne ekosystemy rzeczne oraz obszary wodno-błotne mające duże znaczenie szczególnie dla ptaków.

W rozdziale 10.4. szczegółowo przeanalizowano rygory określone dla tej formy ochrony przyrody oraz to w jaki sposób uwzględniono je w sporządzanym planie miejscowym.

Najbliższy dla terenu Planu obszary Natura 2000 to Obszar mający znaczenie dla Wspólnoty – projektowany Specjalny Obszar Ochrony Siedlisk – **Dolina Środkowego Świdra PLH 140025** (po raz pierwszy zatwierdzony Decyzją Komisji Europejskiej z dnia 10.01.2011 r. w sprawie przyjęcia na mocy Dyrektywy Rady 92/43/EWG czwartego zaktualizowanego wykazu terenów mających znaczenie dla Wspólnoty składającego się na kontynentalny region biogeograficzny) – położony jest **w odległości około 0,9 km na południowy-zachód od obszaru Planu** i odseparowany od niego terenami zabudowy, dróg, pól uprawnych i lasów. Obszar Planu jest w umiarkowanym stopniu powiązany funkcjonalnie z ww. Obszarem mającym znaczenie dla Wspólnoty, ze względu na odmienną siedlisk występujących na jego terenie i w Obszarze Natura 2000, znajduje się natomiast w zlewni rzeki Świder. Wg Standardowego Formularza Danych Obszar ten obejmują dolinę ze swobodnie meandrującym korytem rzeki Świder w obrębie której dominują użytki zielone (łąki wyczyńcowe, łąk z dominującą kłosówką wełnistą lub śmiałkiem darniowym, łąki wilgotne ze związku *Calthion palustris* oraz łąki świeże ze związku *Arrhenatherion elatioris*). Stałym elementem doliny są lasy łęgowe. Bezpośrednio z korytem Świdra związane jest występowanie nadrzecznych łęgów wierzbowych *Saliceum albae*, często z gatunkiem inwazyjnym – klonem jesionolistnym. Naturalną obudowę koryta rzeki, a także rowów oraz skrajów łęgów tworzą bujne ziołorośla nadrzeczne ze związku *Convolvuletalia sepium*. Dolina Świdra stanowi na terenie wschodniego Mazowsza jeden z najważniejszych, po Bugu i Liwcu, korytarz migracji oraz miejsce występowania bobra *Castor fiber* i wydry *Lutra lutra*. Z innych ssaków warto wymienić rzęsorka rzeczka *Neomys fodiens*. Dolina Świdra jest również ważna jako istotne w regionie miejsce występowania płazów, których stwierdzono tu 12 gatunków, w tym kumaka nizinnego *Bombina bombina*. Ponadto stwierdzono tu znaczącą populację lądowego ślimaka - poczwarówki zwężonej *Vertigo angustior*. Pomimo braku dokładnych badań ichtiologicznych w SFD stwierdzono, iż obszar ten jest prawdopodobnie miejscem bytowania: minoga *Eudontomyzon spp.*, różanki *Rhodeus sericeus amarus*, piskorza *Misgurnus fossilis* i kozy *Cobitis taenia*.

Celem działań ochronnych dla większości gatunków i zbiorowisk będących przedmiotem ochrony w Obszarze Doliny Dolnego Świdra jest utrzymanie dotychczasowych populacji lub powierzchni zajmowanej przez zbiorowiska, bądź ich zwiększenie poprzez stworzenie odpowiednich warunków siedliskowych i ograniczenie oddziaływania antropopresji.

Jako główne istniejące zagrożenia dla przedmiotów ochrony w Planie zadań ochronnych tego Obszaru wymieniono:

- wkraczanie gatunków obcych geograficznie – inwazyjnych,
- modyfikowanie systemu hydrologicznego poprzez zasypywanie terenu, melioracje, osuszanie, bagrowanie i regulację koryt rzecznych oraz realizację zabudowy hydrotechnicznej i inne zmiany w systemie hydrologicznym w obrębie doliny rzeki Świder powodujące obniżanie się poziomu wód gruntowych, brak zalewów oraz zmiany przepływów mogą bezpośrednio lub pośrednio wpływać negatywnie na stan ochrony siedlisk przyrodniczych zarówno roślin jak i zwierząt. Wszystkie te działania powodują przekształcenia siedlisk lub stanowią bariery uniemożliwiające migrację ryb. Powoduje to w przypadku zwierząt wodnych tworzenie się populacji lokalnych narażonych na działanie takich czynników jak chów wsobny, co wpływa negatywnie na ich zdolności adaptacyjne;
- zbiór różnych nakładających się w tym samym miejscu i czasie zjawisk antropogenicznych powodujących osłabienie a następnie obumieranie drzew (olszy, jesionu i wiązu);
- gospodarkę leśną i eksploatację drzewostanów z czym wiąże się szereg zabiegów między innymi: trzebieże, zrębki, sztuczne nasadzenia, zrywka drewna. Tym samym zachodzący w sposób naturalny proces powolnego dojrzewania fitocenoz leśnych zostaje cyklicznie powstrzymywany przez człowieka na jednym z jego etapów. W przypadku łęgów zrębki stanowią wręcz przerwanie ciągłości ekosystemu leśnego i jego ponowne odradzanie. Wielokrotność tego procesu objawia się odtwarzaniem łęgu za każdym razem gorszego jakościowo pod względem przyrodniczym. W wyniku gospodarki leśnej brak jest odpowiedniej ilości martwego drewna, tym samym nie występują wszystkie fazy rozkładu drzew stojących i leżących kłód. Drzewostany są ujednolicone wiekowo i przestrzennie. Prace trzebieżowe w okresie wegetacyjnym prowadzą do niszczenia runa, zwłaszcza podczas zrywki drewna. Modyfikacja gospodarki leśnej w dłuższej perspektywie stopniowo wpłynie na poprawę stanu zachowania siedliska przyrodniczego;
- sąsiedztwo arterii komunikacyjnych jakimi są drogi, powoduje kolizje z poruszającymi się pojazdami podczas migracji zwierząt, zwłaszcza osobników młodych;
- rozwój zabudowy jednorodzinnej i letniskowej, powoduje trwałą zajętość terenu, a także odwodnienia gruntów, dewastacja strefy brzegowej rzeki, między innymi poprzez wycinkę drzew;
- kłusownictwo - w trakcie połowów ryb, zwłaszcza przy użyciu narzędzi elektrycznych, wykorzystywanych powszechnie w połowach, dochodzi do urazów wewnętrznych lub śmierci osobników oraz przepłaszania ryb;
- zanieczyszczenie wód powierzchniowych ze źródeł punktowych oraz powierzchniowych (spuszczanie lub nieszczelności zbiorników na ścieki, spływ wód z nawożonych pól) powoduje rozwój fitoplanktonu i wzrost materii organicznej.

Jako zagrożenia potencjalne wymieniono ponadto wycinkę lasów, szkody wyrządzone przez roślinożerców, zmiany składu gatunkowego związane ze zmianami warunków siedliskowych.

Pozostałe obszary Natura 2000 są położone w znacznej odległości od obszaru Planu (co najmniej 10 km).

### **Problematyka ochrony środowiska w projekcie Planu**

Uwzględniając istniejące uwarunkowania, w obszarze Planu zaplanowano podstawowo powiększenie terenów zabudowy mieszkaniowej jednorodzinnej, a także lokalnie terenów zabudowy mieszkaniowej jednorodzinnej lub zabudowy usługowej oraz terenów usług publicznych. Ponadto ustalono zachowanie terenu lasu i wyznaczono teren zieleni naturalnej z dopuszczeniem zalesień, który stanowi fragment lokalnego korytarza ekologicznego wyznaczonego w Studium gminy Wiązowna. Opis przeznaczenia poszczególnych terenów znajduje się w rozdziale 5. Ponadto, uwzględniając cele ochrony środowiska ustanowione na szczeblu międzynarodowym, wspólnotowym i krajowym, wskazano występującą na jego obszarze formę ochrony przyrody tj. WOChK oraz wskazano na obowiązek przestrzegania zasad ustalonych dla tej form ochrony przyrody. Uwzględniono również oddziaływanie elektromagnetyczne napowietrznych linii elektroenergetycznych najwyższego i średniego napięcia nie dopuszczając do lokalizacji budynków z pomieszczeniami przeznaczonymi na pobyt ludzi w strefach potencjalnego oddziaływania tych linii. Ponadto ustalono zachowanie większości rowów i stawów oraz wprowadzono ograniczenia w lokalizacji zabudowy wzdłuż nich w celu zabezpieczenia obszaru zasilania tych sztucznych zbiorników.

Wprowadzono następujące ustalenia mające na celu ochronę środowiska i zdrowia ludzi:

- **zasady lokalizacji przedsięwzięć mogących znacząco oddziaływać na środowisko** - zakazano lokalizacji przedsięwzięć mogących znacząco oddziaływać na środowisko w rozumieniu przepisów odrębnych w obszarze Planu za wyjątkiem przedsięwzięć z zakresu uzbrojenia terenu;

- ustalono, że prowadzona działalność usługowa, nie może powodować przekroczenia standardów jakości środowiska, poza granicami nieruchomości, do której prowadzący działalność posiada tytuł prawny, za wyjątkiem działalności z zakresu łączności publicznej, jeżeli takie przedsięwzięcie jest zgodne z przepisami odrębnymi;
- ustalono zakaz lokalizacji zakładów zaliczanych do zakładów o zwiększonym lub dużym ryzyku wystąpienia poważnych awarii;
- **zasady ochrony środowiska gruntowo - wodnego i wód powierzchniowych:**
  - wskazano obowiązek przestrzegania zasad odprowadzania ścieków do wód i ziemi zgodnie z przepisami odrębnymi,
  - wskazano obowiązek podczyszczania wód opadowych i roztopowych z zanieczyszczonych szczelnych powierzchni zgodnie z przepisami odrębnymi,
  - ustalono odprowadzanie ścieków bytowych do oczyszczalni ścieków poprzez przewody kanalizacji sanitarnej,
  - tymczasowo, w razie braku warunków przyłączenia do sieci kanalizacyjnej, dopuszczono do czasu realizacji sieci kanalizacyjnej, odprowadzanie ścieków bytowych do zbiorników bezodpływowych, z których ścieki będą transportowane do oczyszczalni ścieków zlokalizowanej poza obszarem planu,
  - ustalono odprowadzanie ścieków opadowych i roztopowych do gruntu, a także do dołów chłonnych, zbiorników retencyjnych lub rowów przepuszczalnych, za wyjątkiem terenów dróg publicznych, w obrębie których ustalono odprowadzanie ścieków opadowych do rowów odwadniających drogi lub do sieci kanalizacji deszczowej,
  - ustalono zachowanie terenów rowów odwadniających oraz stawów i zakazano lokalizacji budynków w odległości od 5 do 10 m od nich;
- **zasady ochrony powietrza atmosferycznego** - ustalono ogrzewania budynków ze źródeł indywidualnych, z zastosowaniem rodzajów instalacji i paliw konwencjonalnych lub wykorzystujących odnawialne źródła energii zgodnie z przepisami odrębnymi, przy czym zakazano lokalizacji urządzeń: o mocy przekraczającej 100 kW, wykorzystujących biomasę, biogaz, biopłyny oraz energię wiatru, za wyjątkiem urządzeń o mocy mikroinstalacji w rozumieniu przepisów odrębnych;
- **zasady ochrony przed hałasem** - ustalono obowiązek traktowania terenów: MN jako terenów przeznaczonych „pod zabudowę mieszkaniową”, MNU jako terenów „pod zabudowę mieszkaniowo-usługową” i UP jako tereny „pod budynki związane ze stałym lub czasowym pobytem dzieci i młodzieży” w rozumieniu przepisów odrębnych;
- **zasady ochrony zdrowia ludzi:**
  - ustalono docelowe zaopatrzenie w wodę w oparciu o przewody wodociągowe, a jedynie do czasu objęcia terenów Planu siecią wodociągową dopuszczono lokalizowanie indywidualnych ujęć wody,
  - ustalono zakaz lokalizacji budynków z pomieszczeniami przeznaczonymi na pobyt ludzi w pasach technologicznych napowietrznych linii elektroenergetycznych o napięciu 15 kV wskazanych na rysunku planu oraz nie dopuszczono do lokalizacji takich budynków w pasie technologicznym napowietrznej linii elektroenergetycznej najwyższego napięcia 400 kV;
  - ustalono tereny urządzeń wodnych – rowów odwadniających lub stawów wraz terenami wolnymi od zabudowy wzdłuż nich, co zapewni obecność korytarzy wymiany i regeneracji powietrza w obszarze Planu;
- **zasady ochrony funkcjonowania przyrodniczego** - ustalono zachowanie rowów odwadniających i pasa terenów wolnych od zabudowy wzdłuż nich, a także zachowanie bardzo wysokiego udziału powierzchni biologicznie czynnej na działkach budowlanych;

Symbole przeznaczenia terenów	Minimalny udział powierzchni biologicznie czynnej na działce budowlanej [%]	Powierzchnia terenów w Planie [ha]	Minimalna powierzchnia terenów stanowiących powierzchnię biologicznie czynną [ha]
<b>MN</b>	70	22,64	15,85
<b>MNU</b>	65	12,4	8,06
<b>1UP</b>	80	0,64	0,51
<b>2UP</b>	70	0,25	0,18
<b>ZL, ZNL, WR</b>	100*	2,57	2,57
<b>KDZ, KDL, KDD</b>	0*	3,84	0
Sumy:		42,32	27,17

\* brak określenia minimalnego wskaźnika powierzchni biologicznie czynnej, przyjęto wartości wynikające z możliwości zagospodarowania terenu ustalonego w Planie.

Jak wynika z powyższego zestawienia w Planie ustalono zachowanie minimum 27,2 ha powierzchni biologicznie czynnej, co stanowi około 64,2% powierzchni Planu. W skład tych obszarów będzie wchodziła powierzchnia gruntu, pokryta przez lasy, zieleń naturalną oraz zieleń urządzonej towarzyszącej zabudowie mieszkaniowej i usługowej, tereny pokryte przez wody w rowach i stawach, a także zadrzewienia śródpolne, przydrożne i nadwodne w WOChK. Do tej sumy nie wliczono terenów nieutwardzonych w obrębie terenów dróg, choć i tu będą zapewne występować tereny zieleni urządzonej, jak choćby zieleń przydrożna. Zatem podany powyżej minimalny procentowy udział powierzchni biologicznie czynnej będzie prawdopodobnie nieco większy.

Wg wniosków zawartych w publikacji „Osiedle mieszkaniowe w strukturze przyrodniczej miasta” (2015 r.) wskazany na osiedlach mieszkaniowych wskaźnik powierzchni biologicznie czynnej, biorąc po uwagę kształtowanie korzystnych warunków klimatycznych oraz szacunków dotyczących zagospodarowania wody opadowej, powinien oscylować na poziomie minimum 45%. Zatem ustalony w Planie udział powierzchni biologicznie czynnej jest korzystny dla ww. funkcji. Ponadto im większy udział powierzchni biologicznie czynnej tym potencjalnie większa różnorodność gatunków roślin i zwierząt.

Wyznaczone sporządzanym Planem, nowe tereny zabudowy i komunikacji zajmują powierzchnię około 23,4 ha, czyli ok. 55,3% powierzchni Planu (do powierzchni nowych terenów zabudowy i komunikacji nie włączono terenów obecnie zagospodarowanych w ten sposób). Na tych terenach wg ustaleń Planu zachowane zostanie minimum 16 ha powierzchni biologicznie czynnej, a więc redukcja powierzchni biologicznie czynnej w skutek realizacji ustaleń Planu będzie występowała na maksymalnie 7,4 ha, co stanowi około 17,5% powierzchni obszaru Planu.

Podane powierzchnie i udziały procentowe mają charakter przybliżony, ponieważ w planach podaje się udział minimalny powierzchni biologicznie czynnej, natomiast może on być większy.

Porównując wskazania Studium uwarunkowań i kierunków zagospodarowania przestrzennego gminy Wiązowna dotyczące ochrony środowiska określone na podstawie celów ochrony środowiska ustanowionych na szczeblu międzynarodowym, wspólnotowym i krajowym, z ustaleniami analizowanego aktu prawa miejscowego, należy stwierdzić, iż ustalenia Planu uwzględniają wskazane cele.

## **10. ANALIZA PRZEWIDYWANEGO ODDZIAŁYWANIA PROJEKTU MPZP NA ŚRODOWISKO I LUDZI, Z UWZGLĘDNIENIEM ZALEŻNOŚCI MIĘDZY ELEMENTAMI ŚRODOWISKA I MIĘDZY ODDZIAŁYWANIAMI NA TE ELEMENTY**

### **10.1. Przewidywane skutki realizacji ustaleń planu miejscowego na poszczególne elementy środowiska**

#### Ukształtowanie powierzchni terenu, struktura gleby

*Geomorfologicznie, wg podziału J. Kondrackiego (2000 r.), obszar opracowania znajduje się na Równinie Garwolińskiej (318.79), mezoregionu - Nizina Środkowomazowiecka. Jest to płaska, piaszczysto-gliniasta równina erozyjno-denudacyjna, będąca wysoczyzną polodowcową, pochodzącą z fazy recesyjnej zlodowacenia środkowopolskiego. Wśród płaskiej powierzchni Równiny wyróżniają się plejstocenijskie wydmy, szczególnie przy granicy z Doliną Środkowej Wisły.*

*Rzeźba obszaru opracowania charakteryzuje się niewielkim urozmaiceniem. Teren ten położony jest na płaskiej wysoczyźnie morenowej. Przez środek obszaru Planu, ze wschodu na zachód, teren wysoczyzny obniża się,*

tworząc lokalną (tzw. boczną) dolinę, obecnie wykorzystywaną przez sieć rowów melioracyjnych. Najwyższy punkt znajduje się na południowym-wschodzie i położony jest na rzędnej nieco ponad 123,0 m n.p.m., najniższy znajdujący się w zachodniej części obszaru opracowania i leży na rzędnej około 104,7 m n.p.m. Spadki terenu nie przekraczają na całym obszarze Planu 2<sup>o</sup>.

Wg Szczegółowej mapy geologicznej Polski (ark. Otwock) w obrębie opracowania najstarszymi osadami powierzchniowymi są piaski ze żwirem i głazami położone na glinach zwałowych naniesione podczas zlodowacenia środkowopolskiego i północnopolskiego. Piaski te mają niedużą miąższość od 0,5 do 1,5 m. W okresie zlodowacenia bałtyckiego (północnopolskiego) zostały tu naniesione piaski rzeczne tarasu otwockiego. Najmłodszymi, holoceniowymi utworami są piaski humusowe wypełniające dno doliny bocznej. Wg Mapy geośrodkowiskowej Polski (ark. Otwock, plansza A) większość z występujących tu utworów odznacza się przeciętnymi warunkami dla budownictwa.

Rzeźba terenu została do tej pory w niedużym stopniu przekształcona. Odkształcenia powstały głównie w południowej części obszaru Planu na terenach zabudowy i wzdłuż istniejących dróg w wyniku przekształceń mechanicznych związanych z realizacją inwestycji, poprzez zabudowę, utwardzenie i ubicie podłoża, zdjęcie pokrywy glebowej, wykonywanie wykopów, nasypów i niwelacji terenu. Ponadto z prowadzeniem prac agrotechnicznych na pozostałej części obszaru Planu związane było wyrównywanie rzeźby terenu, a także budowa rowów melioracyjnych.

Ze względu na nieduże zróżnicowanie wysokości terenu i typ gleb na obszarze opracowania nie występuje istotne zagrożenie zachodzenia procesów erozji, w tym nie występują tu tereny zagrożone ruchami masowymi ziemi i tereny, na których występują te ruchy.

W obszarze opracowania dominują gleby o niskiej i średniej przydatności do celów rolniczych, zaliczane do klas od IVa do VI.

Plan adaptuje istniejące tereny zabudowy, większość rowów odwadniających i stawów, las, istniejący, podstawowy układ komunikacji, ponadto wyznacza tereny zielni naturalnej z dopuszczeniem zalesień. Na tych terenach, stanowiących niecałe 45% powierzchni Planu, nie przewiduje się wystąpienia zmian rzeźby terenu i struktury gleb spowodowanych realizacją ustaleń sporządzanego aktu prawa miejscowego.

Na pozostałych nieco ponad 55% powierzchni analizowanego obszaru w Planie wyznaczono nowe tereny zabudowy mieszkaniowej, zabudowy mieszkaniowej lub usługowej, usług publicznych oraz dróg w obrębie użytków rolnych uprawianych i odłogowanych, w tym zadrzewień. W wyniku zmiany sposobu użytkowania i zagospodarowania, z terenów otwartych nastąpi trwała likwidacja użytków rolnych niskich i średnich klas bonitacyjnych, a co z tym związane również zmiana struktury gleby spowodowana wymianą i przemieszaniem powierzchniowej warstwy gruntu oraz ubijaniem, związanymi z realizacją dopuszczonego w Planie zainwestowania.

W obszarze Planu przekształcenia rzeźby terenu powinny być jednak ograniczone do minimum, ponieważ Plan wskazuje nakaz przestrzegania rygorów określonych dla WOChK, w obrębie którego znajduje się cały obszar Planu. Jednym z ww. rygorów jest zakaz wykonywania prac ziemnych trwale zniekształcających rzeźbę terenu z wyjątkiem prac związanych z zabezpieczaniem przeciwpowodziowym lub przeciwsuwiskowym lub utrzymaniem, budową, odbudową, naprawą lub remontem urządzeń wodnych. Rygory te nie dotyczy również inwestycji celu publicznego. A zatem zmiany rzeźby terenu wynikające z realizacji ustaleń Planu mogą w przedmiotowym obszarze wystąpić przede wszystkim w obrębie terenów dróg publicznych oraz usług publicznych. Na tych terenach mogą wystąpić stałe zmiany niwelety terenu związane z kształtowaniem rzeźby terenu na potrzeby realizacji usług publicznych, jezdni, chodników, rowów odwadniających drogi i stawów, a także czasowe zmiany niwelety związane z realizacją infrastruktury podziemnej.

W obrębie planowanych terenów zabudowy mieszkaniowej jednorodzinnej i mieszkaniowej jednorodzinnej lub usługowej w skutek realizacji nowych obiektów budowlanych dopuszczonych Planem mogą natomiast nastąpić stałe zmiany warunków podłoża, usunięcie warstwy próchnicznej oraz zagęszczanie i uszczelnianie gruntów, a także zmiany czasowe ukształtowania terenu związane m.in. z realizacją infrastruktury technicznej. Ponieważ w Planie lokalnie dopuszcza się lokalizację nowej zabudowy na terenach, gdzie w podłożu budowlanym mogą występować słabo nośne osady organiczne, w takich przypadkach może dojść do wymiany gruntu (zmiany stałej). Ze względu jednak na wyżej przedstawiony zakaz zmiany rzeźby terenu, nie przewiduje się istotnych zmian niwelety na tych terenach wynikających z realizacji ustaleń Planu.

Opisane przekształcenia rzeźby terenu będą dotyczyć krajobrazu o niewyróżniającej się niwelecie – podstawowo terenów płaskich. Nie przewiduje się lokalizacji nowego zagospodarowania na obszarach odznaczających się wysokimi walorami ukształtowania terenu.

W obszarze Planu nie zidentyfikowano terenów zagrożonych wystąpieniem ruchów masowych ziemi. Ze względu na istniejące niewielkie spadki terenu, warunki gruntowo-wodne, a także planowane zagospodarowanie nie przewiduje się również w wyniku realizacji ustaleń Planu powstania ryzyka ww. ruchów. Jednym z czynników mających wpływ na ukształtowanie powierzchni ziemi jest składowanie odpadów. Oddziaływanie Planu w zakresie wytwarzania i składowania odpadów zostało przedstawione w rozdziale 10.2.

#### Kopaliny

*W obszarze opracowania i w jego otoczeniu nie stwierdzono występowania złóż kruszywa naturalnego lub innych kopalin (dane: PIG - MIDAS).*

W związku z powyższymi danymi w prognozie nie przedstawiono wpływu realizacji ustaleń Planu na zasoby kopalin i ich racjonalne wykorzystanie.

#### Bilans wód podziemnych i powierzchniowych oraz układ hydrologiczny

*Gmina Wiązowna położona jest w dorzeczu Wisły. Jej oś hydrograficzną stanowi rzeka Świder (kod JCWP: RW2000192569) wraz ze swoim prawobrzeżnym dopływem Mienią (kod JCWP: RW200017256899). Rzeki płyną meandrującymi, nieregulowanymi korytami, atrakcyjnymi pod względem walorów krajobrazowych i funkcji przyrodniczych. Obszar Planu znajduje się w zlewni dopływu spod Pęcłina rzeki Świder. Świder znajduje się na południe od obszaru Planu w odległości ok. 1,1 km.*

*W obrębie obszaru opracowania występuje sieć bezimiennych sztucznych cieków - rowów melioracyjnych oraz niewielkie, sztuczne zbiorniki wodne (małe zbiorniki retencyjne towarzyszące zabudowie). Ww. rowy melioracyjne zasilają dopływ spod Pęcłina. Na całym tym obszarze brak jest naturalnych zbiorników wód powierzchniowych.*

*Obszar Planu nie jest położony w obszarze szczególnego zagrożenia powodzią zgodnie z Mapą ryzyka powodziowego i zagrożenia powodziowego udostępnioną na Hydroportalu (arkusz N-34-139-D-a-2).*

*Analizowany obszar znajduje się w obrębie Jednolitej Części Wód Podziemnych nr 66 (kod PLGW200066), w obrębie której występuje kilka poziomów wodonośnych. Na omawianym obszarze występuje kilka poziomów wodonośnych. Wg Mapy hydrogeologicznej Polski - Pierwszy poziom wodonośny - występowanie i hydrodynamika (ark. Otwock) w obrębie opracowania wody gruntowe występują na poziomie od około 2 do 5 m p.p.t. jednak charakteryzują się one skomplikowanym układem krążenia i lokalnie mogą występować wody zawieszane. Okresowo, tj. w czasie dużych opadów mogą w rejonie dna bocznej dolinki występować podtopienia związane obecnie z brakiem prowadzenia prac udrażniających występujących tu rowów melioracyjnych.*

*Pierwszy poziom wód gruntowych uległ na tym terenie pewnej deformacji, co było spowodowane użytkowaniem rolniczym (małym udziałem stałej i wysokiej szaty roślinnej) oraz realizacją rowów melioracyjnych. Oba te czynniki powodują szybki spływ wód opadowych, w tym mineralizację związków organicznych w glebach, co dodatkowo zmniejsza retencję gruntową. W efekcie tego typu tereny charakteryzują się występowaniem suszy w okresach z małym udziałem opadów. Obecnie trwa proces zabudowywania tego terenu, w wyniku którego powstają kolejne deformacje spowodowane działaniem drenującym związanym z infrastrukturą podziemną, jak również ograniczeniem dopływu wód w związku z pokryciem części tego terenu materiałami nieprzepuszczalnymi.*

*Wg Opracowania ekofizjograficznego gminy Wiązowna użytkowy poziom wodonośny zalega do głębokości ok. 50 m p.p.t. w warstwie piasków rozdzielających gliny zwalowe, mułki i ily zastoiskowe. Piaszczysta warstwa wodonośna składa się z piasków pochodzenia rzecznoego, wodnolodowcowego i zastoiskowego o miąższości od 5 do 20 m, jest izolowana od powierzchni ziemi pakietem słabo przepuszczalnych glin zwalowych. Wody te spływają w kierunku południowo-zachodnim. Najkorzystniejsze warunki hydrogeologiczne występują w zachodniej części wysoczyzny na terenie gminy, gdzie wydajność eksploatacyjna ujęć wynosi powyżej 50 m<sup>3</sup>/h, w rejonie opracowania wody odznaczają się średnią wydajnością od 30 do 50 m<sup>3</sup>/h (dane: Mapa hydrogeologiczna Polski, ark. Otwock).*

*Zbiornicze zaopatrzenie ludności w wodę pitną w gminie oparte jest o ujęcia zlokalizowane w Majdanie, Rzakcie i Lipowie czerpiące wodę z czwartorzędowego piętra wodonośnego z głębokości ok. 30 – 60 m. Obszar opracowania jest obsługiwany przez gminne przewody wodociągowe usytuowane w ul. Kameralnej i Majowej.*

*W obrębie JCWPd nr 66 występują ponadto poziomy wód: mioceński i oligoceński. Pierwszy z nich na głębokości od 50 do 200 m p.p.t., drugi zaś na głębokości ponad 150 m p.p.t. Oba te poziomy charakteryzują się napiętym zwierciadłem wód.*

*W gminie wyznaczono w utworach trzeciorzędowych Główny Zbiornik Wód Podziemnych nr 215 - Subniecka Warszawska - Niecka Mazowiecka. Tylko część centralna tego zbiornika - 215A, nieznajdująca się na obszarze gminy, jest dostatecznie rozpoznana do planowania zagospodarowania zasobów. Położona w gminie część tego zbiornika ma nieudokumentowane zasoby i nie podlega ochronie (dane: Centralna Baza Danych Hydrogeologicznych – PIG).*

Wody podziemne stosunkowo łatwo ulegają przekształceniom ilościowym wskutek działalności inwestycyjnej ingerującej bezpośrednio lub pośrednio w środowisko wodne. Najczęściej deformacji ulega pierwszy poziom wód – tzw. wody gruntowe, co jest spowodowane prowadzeniem prac ziemnych, zmianą struktury gleb, zmniejszeniem pokrycia gleby roślinnością wysoką, a także ograniczeniem powierzchni biologicznie czynnej na gruncie rodzimym. Deformacje kolejnych poziomów wodonośnych spowodowane są poborem wód do celów bytowych lub technologicznych.

W wyniku realizacji ustaleń Planu, na jego obszarze może nastąpić stosunkowo nieduże, trwałe ograniczenie powierzchni biologicznie czynnej i uszczelnienie podłoża – dotyczy to około 17,5% powierzchni Planu. Na tych terenach, na których zostanie w wyniku realizacji ustaleń Planu zlikwidowana powierzchnia biologicznie czynna może nastąpić modyfikacja sposobu krążenia wód. Ubytek wody deszczowej będzie dotyczył wody, która odparuje bezpośrednio z terenów utwardzonych oraz wody, która spłynie do istniejących rowów odwadniających, a także na terenach dróg może zostać odprowadzona możliwym do zrealizowania systemem odwadniającym (rowami odwadniającymi drogi lub kanalizacją deszczową; w wariancie pozytywnym w obrębie dróg powstaną rowy odparowujące, a więc takie które nie są połączone z innymi ciekami). Przy czym należy wskazać, iż już obecnie nadmiar wód opadowych jest z tego rejonu Wiązowny odprowadzany do rowów melioracyjnych, a w drodze powiatowej do sieci kanalizacji deszczowej. Na minimum 64,2% powierzchni Planu, tj. na terenach, które wg ustaleń Planu będą stanowiły powierzchnię biologicznie czynną, wody deszczowe będą nadal bezpośrednio zasilać wody gruntowe i spływać do głębiej położonych wód podziemnych. Ponadto w Planie ustalono zachowanie i dopuszczono realizację zbiorników retencyjnych (stawów), które zatrzymują nadmiar wód, ograniczając ich spływ. Realizacja małych zbiorników retencyjnych w obrębie działek budowlanych jest rekomendowana jako jeden z właściwych sposobów ograniczania spływu wód do wód płynących. W wyniku realizacji ustaleń Planu i lokalnego pokrycia materiałami nieprzepuszczalnymi ilość odprowadzanych wód opadowych może jednak nieznacznie wzrosnąć, ale zakres zmian będzie stosunkowo niewielki. Jak wskazano wcześniej wg dostępnych publikacji zachowanie na terenach osiedli mieszkaniowych udziału powierzchni biologicznie czynnej na poziomie nieco ponad 64% jest w pełni wystarczające dla zagospodarowania w ich obrębie przeciętnej ilości wód opadowych występujących w tym rejonie.

Kolejnym czynnikiem mogącym wpływać na bilans wód gruntowych jest drenaż podziemny wód związany z pracami ziemnymi prowadzonymi przy budowie przewodów kanalizacji sanitarnej i deszczowej, przewodów wodociągowych i kanałów technologicznych w terenach dróg publicznych. Podstawowo realizacja tych przedsięwzięć ma oddziaływanie krótkookresowe i jest związana z odwodnieniem wykopów pod infrastrukturę techniczną. W przypadku prowadzenia powyższych urządzeń i elementów konstrukcyjnych poniżej zwierciadła wody gruntowej przepuszczalna strefa gruntu wokół nich działa jednak w sposób stały jak dren. Do stałego drenażu wód gruntowych może dochodzić na terenach gdzie poziom wód gruntowych jest wysoki, a wody gruntowe znajdują się pod trudno przepuszczalną warstwą gruntu. W obszarze Planu poziom wód gruntowych jest lokalnie wysoki, jednak występuje w utworach łatwoprzepuszczalnych. Zatem większość standardowo sytuowanych sieci infrastruktury technicznej nie będzie oddziaływać drenująco na niego.

Szczególnie istotna dla utrzymania istniejącego poziomu zwierciadła wody gruntowej jest obecność zieleni wysokiej. Aktualnie umiarkowanie duża część analizowanego obszaru jest pokryta dojrzałymi zadrzewieniami. Większość obszarów pokryta jest przez sezonową roślinność niską związaną z uprawami rolnymi, która w niewielkim stopniu ma zdolność retencjonowania wody. W Planie przewiduje się zmianę przeznaczenia obszarów pokrytych stale lub okresowo roślinnością na tereny zabudowy z 65-70% udziałem powierzchni biologicznie czynnej. W wyniku tego część znajdujących się w obszarze Planu zadrzewień znajdujących się na gruntach porolnych zostanie zlikwidowana. Część położonych tu zadrzewień podlega jednak ochronie ze względu na rygory ustanowione dla WOChK. Dotyczy to zadrzewień śródpolnych, przydrożnych i nadwodnych, o ile ich likwidacja nie będzie wynikać z potrzeb ochrony przeciwpowodziowej, zapewniania bezpieczeństwa ruchu drogowego lub wodnego, budowy, odbudowy utrzymania, remontów lub napraw urządzeń wodnych, a także inwestycji celu publicznego. Zachowanie części istniejących zadrzewień w obszarze Planu będzie oddziaływało na zachowanie istniejącej retencji wodnej tego obszaru. Należy więc przewidywać umiarkowane zmniejszenie retencji roślinnej w obszarze Planu w wyniku realizacji jego ustaleń.

W wyniku realizacji planowanego powiększenia terenów zabudowy zwiększy się zapotrzebowanie na wodę. Plan ustala, że woda na potrzeby istniejącego i planowanego zagospodarowania będzie czerpana podstawowo z gminnego ujęcia wody, a tymczasowo w terenach dotychczas nie zwodociągowanych, do czasu realizacji sieci wodociągowej, z indywidualnych źródeł. Zatem realizacja ustaleń Planu w zakresie poboru wody będzie przede wszystkim oddziaływać na tereny położone poza jego granicami i przyczyniać się do długoterminowego, niedużego zwiększenia leja depresyjnego wokół gminnego ujęcia wód podziemnych. Oddziaływaniem krótkoterminowym, do czasu realizacji sieci wodociągowej, może być pobór wód z części terenów opracowania, które obecnie nie są obsługiwane przez sieć wodociągową i czasowe powstanie lokalnych lei depresyjnych wokół indywidualnych punktów poboru. Wraz z zaprzestaniem ich użytkowania poziom wód powróci do wcześniejszego stanu. Należy również podkreślić, iż na potrzeby planowanej ekstensywnej zabudowy pobór wód będzie stosunkowo nieduży.

Reasumując, realizacja ustaleń Planu może przyczynić się do długoterminowego, niewielkiego zwiększenia leja depresyjnego wokół gminnego ujęcia wód podziemnych poziomu użytkowego (niewykorzystywanego przez rośliny), może również w niewielkim stopniu, lokalnie - głównie wzdłuż planowanych dróg publicznych - spowodować zwiększenie odpływu wód deszczowych i niewielką deformację pierwszego poziomu zwierciadła wód gruntowych. Opisane zjawisko odpływu wód opadowych, w związku z realizacją ustaleń Planu, nie powinno dotyczyć planowanych terenów zabudowy, gdzie zgodnie z rygorami ochrony dla WOChK zakazuje się dokonywania zmian stosunków wodnych, jeżeli służą innym celom niż ochrona przyrody lub zrównoważone wykorzystanie użytków rolnych i leśnych oraz racjonalna gospodarka wodna i rybna (za wyjątkiem tych wód które już obecnie są drenowane przez system rowów melioracyjnych znajdujących się w obszarze Planu). Na terenach zabudowy wyznaczonych w Planie, zachowanie dużej części gruntów pokrytych zielenią oraz nakaz odprowadzania wód opadowych podstawowo do gruntu lub ewentualnie zbiorników retencyjnych, będzie umożliwiało infiltrację wód opadowych w głąb profilu glebowego, sprzyjało zasilaniu wód podziemnych oraz retencji wód deszczowych.

W obszarze Planu nie występują naturalne ciek i zbiorniki wodne, zatem ustalenia sporządzanego aktu prawa miejscowego nie generują bezpośrednich zmian naturalnego układu hydrologicznego. W Planie ustalono natomiast zachowanie części istniejących rowów melioracyjnych i stawów tj. urządzeń wodnych, a także dopuszczono realizację nowych zbiorników retencyjnych służących gromadzeniu nadmiaru wód opadowych z działek budowlanych.

#### Klimat

*Gmina Wiązowna położona jest w mazowiecko - podlaskim regionie klimatycznym. Obszar ten charakteryzuje się występowaniem znacznych amplitud rocznych temperatur powietrza, których wartości wzrastają w kierunku wschodnim. Średnie roczne temperatury powietrza wahają się od 7,4°C do 8,1°C. Najcieplejszym miesiącem jest lipiec ze średnimi temperaturami od 17,5 °C do 18,2 °C, a najchłodniejszym styczeń o średniej temperaturze - 3°C. Opady roczne są niższe od średniej wartości dla Polski i wynoszą: 550 - 650 mm (posterunek meteorologiczny Świder - 628 mm). Typowe okresy występowania wezbrań mają miejsce na przełomie marca i kwietnia. Przeważają wiatry zachodnie przy znacznym udziale wiatrów o kierunku południowym. Średnia prędkość wiatru na terenie gminy Wiązowna wynosi 3,8-4 m/s i jest to prędkość przeciętna w stosunku do innych regionów Mazowsza. Ciszę atmosferyczną odnotowuje się tu w ok. 8-9% dni w roku. Obszar gminy cechuje znaczna różnorodność czynników klimatycznych, charakterystyczna dla strefy podmiejskiej. Na klimat lokalny mają wpływ ukształtowanie i pokrycie terenu oraz zaleganie wód gruntowych. Na mezoklimat obszaru opracowania ma wpływ przede wszystkim położenie na płaskim terenie, usytuowanym w krajobrazie otwartym. Czynniki te powodują występowanie silnych wiatrów, które lokalnie mogą być ograniczane poprzez skupiska drzew i zabudowy, w pozostałych przypadkach, ze względu na niewielką szorstkość pokrycia terenu nie przewiduje się ograniczeń w przewietrzaniu. Obecność wód powierzchniowych w postaci rowów melioracyjnych i stawów, powoduje występowanie lokalnie podwyższonej wilgotności powietrza.*

*Obecnie umiarkowana intensywność zabudowy i występowanie terenów otwartych powoduje, że warunki klimatyczne nie są silnie modyfikowane czynnikami antropogenicznymi.*

Planowane zmiany dotychczasowego zagospodarowania na około 55% powierzchni Planu mogą spowodować stosunkowo niewielkie, lokalne zmiany w topoklimacie. W obrębie nowych terenów zabudowy wyznaczono w Planie wysoki udział powierzchni biologicznie czynnej, w związku z powyższym nie przewiduje się na tych terenach wystąpienia w okresie letnich upałów zjawiska przegrzewania, związanego z szybkim nagrzewaniem się powierzchni murów domów, czy powierzchni betonowych lub asfaltowych chodników, dróg i placów. Jest to spowodowane różnymi oddziaływaniami zieleni, która emituje parę wodną, ale również powoduje

powstawanie zjawiska zacieniania, dzięki czemu powierzchnie sztuczne nie mają szans się nagrzać w takim stopniu w jakim miało by to miejsce w wypadku, gdyby znajdowały się na otwartej przestrzeni.

Jednym z czynników kształtujących nadal topoklimat tych obszarów będzie sąsiedztwo z obszarami otwartymi (obecność części z istniejących obszarów otwartych gwarantuje Studium uwarunkowań i kierunków zagospodarowania przestrzennego gm. Wiązowna). Planowana niska i ekstensywna zabudowa nie będzie znacząco ograniczała przewietrzania. Czynnikiem sprzyjającym występowaniu ruchów powietrza jest zachowanie dużego udziału powierzchni biologicznie czynnej, warunkuje to występowanie zróżnicowanej wysokościowo roślinności, której będzie towarzyszyć mozaika z nawierzchniami sztucznymi. Planowana ekstensywna i niska zabudowa nie będzie również w sposób istotny oddziaływać na warunki insolacji. Ponadto zachowując tereny wolne od zabudowy wzdłuż rowów odwadniających (o szerokości od 5 m do ok. 10 m) oraz wzdłuż dróg, które to tereny rozcinają obszar opracowania w różnych kierunkach, zachowano korytarze napowietrzające, gdzie powietrze może się przemieszczać bez dużych ograniczeń. Zespół tych czynników - dobre przewietrzania i duże nasłonecznienie - będzie miał korzystny wpływ dla zdrowia ludzi tu zamieszkujących.

W Planie wprowadzono również regulacje skutkujące pochłanianiem gazów cieplarnianych ustalając wysoki minimalny udział powierzchni biologicznie czynnej na działkach budowlanych, a także wprowadzając działania służące ograniczeniu emisji gazów cieplarnianych poprzez wykluczenie spalania paliw stałych o wysokiej zawartości zanieczyszczeń w systemach grzewczych i dopuszczenie stosowania energii ze źródeł odnawialnych. Zatem również w skali globalnej nie przewiduje się istotnego negatywnego oddziaływania ustaleń Planu na środowisko w zakresie eskalacji zjawiska efektu cieplarnianego.

## 10.2. Przewidywane zagrożenia dla środowiska i zdrowia ludzi wynikające z realizacji projektu Planu

Analizowany dokument wprowadza uregulowania określające lokalizację w obszarze Planu przedsięwzięć mogących oddziaływać na środowisko. W Planie nie wyznaczono terenów produkcji, składów i magazynów, i zakazano realizacji zakładów o dużym i zwiększonym ryzyku wystąpienia awarii przemysłowej co jest zgodne z wytycznymi art. 73, ust. 3 i 3a ustawy z dnia 27 kwietnia 2001 r. Prawo ochrony środowiska. Na całym obszarze Planu zakazano lokalizowania inwestycji mogących zawsze i potencjalnie znacząco oddziaływać na środowisko, za wyjątkiem inwestycji z zakresu uzbrojenia terenu. W sporządzanym Planie dopuszczono zatem możliwość realizacji nowych, a także przebudowy i rozbudowy istniejących inwestycji, zgodnych z przeznaczeniem terenów, zaliczanych do przedsięwzięć mogących potencjalnie i zawsze znacząco oddziaływać na środowisko takich jak drogi o znaczeniu lokalnym o nawierzchni twardej (w przypadku budowy, przebudowy i rozbudowy odcinka o długości powyżej 1 km), urządzenia i obiekty liniowe infrastruktury technicznej (linie elektroenergetyczne, sieci kanalizacyjne i wodociągowe, itp.).

Ponadto w granicach Planu ustalono, że prowadzona działalność usługowa, nie może powodować przekroczenia standardów jakości środowiska, poza granicami nieruchomości, do której prowadzący działalność posiada tytuł prawny, za wyjątkiem działalności z zakresu łączności publicznej, jeżeli takie przedsięwzięcie jest zgodne z przepisami odrębnymi.

### Przewidywane zagrożenia wynikające z wprowadzania gazów i pyłów do powietrza oraz emisji hałasu

Zgodnie z ustawą z dnia 27 kwietnia 2001 r. Prawo ochrony środowiska Główny Inspektor Ochrony Środowiska dokonuje pomiarów poziomów substancji w powietrzu w odniesieniu do poszczególnych stref w województwie, a następnie je ocenia. Gmina Wiązowna znajduje się w strefie mazowieckiej w klasyfikacji jakości powietrza prowadzonej przez Głównego Inspektora Ochrony Środowiska. Poniżej przedstawiono wyniki klasyfikacji tej strefy w 2021 r. na podstawie kryterium ochrony zdrowia przedstawione w opracowaniu pt. Roczna ocena jakości powietrza w województwie mazowieckim – raport wojewódzki za 2021 r. Podstawą klasyfikacji stref w rocznej ocenie jakości powietrza były wartości poziomów: dopuszczalnego, dopuszczalnego powiększonego o margines tolerancji, docelowego i celu długoterminowego, określone w rozporządzeniu rozporządzeniu Ministra Środowiska z dnia 24 sierpnia 2012 r. w sprawie poziomów niektórych substancji w powietrzu.

Tab. 1. Klasy w strefie mazowieckiej dla poszczególnych zanieczyszczeń, uzyskane w ocenie rocznej za 2021 r. dokonanej z uwzględnieniem kryteriów ustanowionych w celu ochrony zdrowia ludzi - klasyfikacja podstawowa (klasy: A - nie przekracza poziomu dopuszczalnego/docelowego, C - powyżej poziomu dopuszczalnego/docelowego oraz A1, C1 dla pyłu zawieszzonego PM2,5)

SO <sub>2</sub>	NO <sub>2</sub>	C <sub>6</sub> H <sub>6</sub>	CO	O <sub>3</sub>	PM10	Pb	As	Cd	Ni	B(a)P	PM2,5
C	A	A	A	A <sup>1)</sup>	C	A	A	A	A	C	C1 <sup>2)</sup>

źródło: Opracowanie własne na podstawie publikacji pt. Roczna ocena jakości powietrza w województwie mazowieckim – Raport wojewódzki za rok 2021 r., GIOŚ 2022 r.

<sup>1)</sup> Dla ozonu – poziom celu długoterminowego, strefy uzyskały klasę D2<sup>2)</sup> Dla pyłu zawieszzonego PM<sub>2,5</sub> – poziom dopuszczalny I faza, strefa mazowiecka uzyskały klasę A

W ocenie stwierdzono, że większość zanieczyszczeń atmosferycznych w strefie mazowieckiej mieści się w klasie A, co oznacza, że stężenia zanieczyszczeń w tej strefie nie przekraczają poziomów dopuszczalnych i poziomów docelowych wg kryterium ochrony zdrowia. Przekroczenie poziomu dopuszczalnego, docelowego lub długoterminowego stwierdzono dla dwutlenku siarki (SO<sub>2</sub>), pyłu zawieszzonego PM<sub>10</sub> (przekroczenie normy dobowej i rocznej), PM<sub>2,5</sub> (dla fazy II), benzo(a)pirenu w pyłe oraz ozonu (poziom celu długoterminowego).

Według klasyfikacji, na podstawie kryteriów dotyczących ochrony roślin, strefa mazowiecka została zakwalifikowana do klasy A ze względu na stężenie zanieczyszczeń SO<sub>2</sub>, NO<sub>2</sub>, i O<sub>2</sub> – poziomu docelowego, natomiast do klasy D2 ze względu na stężenie O<sub>3</sub> dla poziomu długoterminowego.

Na podstawie prowadzonych przez GIOŚ analiz w gminie Wiązowna w 2021 r. stwierdzono występowanie przekroczeń poziomu dopuszczalnego pyłów zawieszonych PM<sub>10</sub> i PM<sub>2,5</sub> oraz poziomu docelowego benzo(a)pirenu w pyłe wg kryterium ochrony zdrowia, a także przekroczenie poziomu długoterminowego dla ozonu wg kryterium ochrony roślin. W stosunku do roku 2020 nastąpiło pogorszenie jakości powietrza, ponieważ w 2020 r. nie odnotowano przekroczenia poziomu dopuszczalnego dla pyłów zawieszonych.

Wg modelowania na potrzeby ocen, opracowanego przez GIOŚ, poziom **PM<sub>10</sub>** w rejonie opracowania utrzymywał się średnio w ciągu roku na poziomie poniżej 20,5-24,4 µg/m<sup>3</sup> (norma wynosi 40 µg/m<sup>3</sup>, w 2020 r. zawartość PM<sub>10</sub> w powietrzu w rejonie opracowania utrzymywała się średnio w ciągu roku na poziomie poniżej 20,4 µg/m<sup>3</sup>, w 2019 r. – 20,1-25,0 µg/m<sup>3</sup>, w 2017 r. – 15,01-25 µg/m<sup>3</sup>). W rejonie opracowania nie został więc przekroczony poziom dopuszczalny. Wg danych z Programu ochrony powietrza dla stref w województwie mazowieckim, w których zostały przekroczone poziomy dopuszczalne i docelowe substancji w powietrzu (uchwała Nr 115/20 Sejmiku Województwa Mazowieckiego z dnia 8 września 2020 r.) w 2018 r. obszar przekroczeń poziomu dopuszczalnego średniodobowego pyłu zawieszzonego PM<sub>10</sub> w gminie Wiązowna występował w jej zachodniej części - wzdłuż drogi krajowej numer 17 od wsi Majdan do Radiówka oraz wzdłuż drogi wojewódzkiej numer 721 od Wiązowny do Duchnowa, na powierzchni łącznie 7,4 km<sup>2</sup> (wówczas maksymalna wartość stężenia z obliczeń średniodobowych wynosiła 51,6 µg/m<sup>3</sup>).

Wg modelowania na potrzeby ocen, opracowanego przez GIOŚ, poziom **PM<sub>2,5</sub>** w 2021 r. w rejonie obszaru Planu utrzymywał się średnio w ciągu roku na poziomie 15,5-18,4 µg/m<sup>3</sup> (norma dla fazy II wymagana do osiągnięcia do 2020 r. wynosi 20 µg/m<sup>3</sup>, w 2020 r. zawartość PM<sub>2,5</sub> w powietrzu w rejonie opracowania utrzymywała się średnio w ciągu roku na poziomie - 12,5-15,4 µg/m<sup>3</sup>, w 2019 r. – 16,1-18,0 µg/m<sup>3</sup>, w 2017 r. – 17,5-20,49 µg/m<sup>3</sup>). W rejonie opracowania nie został więc przekroczony poziom dopuszczalny. Zatem w rejonie obszaru Planu również poziom PM<sub>2,5</sub> w ciągu roku utrzymywał się na prawidłowym poziomie. Wg danych z ww. Programu ochrony powietrza (2020 r.) w 2018 r. obszar przekroczeń poziomu dopuszczalnego średniodobowego pyłu zawieszzonego PM<sub>2,5</sub> w gminie Wiązowna występował w zachodniej części gminy - w sołectwach: Zakręt, Majdan, Góraszka, Boryszew, Duchnow, Emów, Radiówek na powierzchni łącznie 14 km<sup>2</sup> (maksymalna wartość stężenia z obliczeń, średniodobowa wynosiła wówczas 23,4 µg/m<sup>3</sup>).

W wyniku modelowania matematycznego w rejonie obszaru Planu w 2021 r. stwierdzono, że poziom docelowy **benzo(a)pirenu** w pyłe średnio w ciągu roku wynosił 1,5–5,0 ng/m<sup>3</sup>, a zatem przekraczał dopuszczone normy (norma 1 ng/m<sup>3</sup>, przy czym za przekroczenie normy uznaje się wartości powyżej 1,5 ng/m<sup>3</sup>, w 2020 r. średnio zawartość benzo(a)pirenu w pyłe w powietrzu w rejonie opracowania utrzymywała się na poziomie – 1,01–1,25 ng/m<sup>3</sup>, w 2019 r. – 1,26-1,49 ng/m<sup>3</sup>, w 2017 r. – 1,5-2,0 ng/m<sup>3</sup>). Wg danych z ww. Programu ochrony powietrza (2020 r.) w 2018 r. na całym obszarze gminy występowały przekroczenia poziomu docelowego średniorocznego benzo(a)pirenu (maksymalna wartość stężenia z obliczeń, średniodobowa wynosiła wówczas 2,5 ng/m<sup>3</sup>).

Wyniki badań na stacjach pomiarowych, zlokalizowanych w innych częściach strefy mazowieckiej, wskazywały na zmienność mierzonych stężeń zanieczyszczeń pyłów zawieszonych i B(a)P w pyłe w zależności od pory roku. Znacząco wyższe stężenia obserwowane były w sezonie grzewczym (jesienno-zimowym), kiedy wyższa jest emisja zanieczyszczeń ze źródeł spalania paliw do celów grzewczych. Głównym źródłem pyłów zawieszonych benzo(a)pirenu w powietrzu jest niepełne spalanie paliw stałych, w tym przede wszystkim węgla i drewna w piecach indywidualnych. I właśnie największy udział w emisji tych zanieczyszczeń na terenie Wiązowny wg ww. Programu ochrony powietrza (2020 r.) ma emisja powierzchniowa (niska). W gminie Wiązowna zaopatrzenie w ciepło odbywa się z indywidualnych kotłowni, brak jest centralnego systemu grzewczego obsługującego poszczególne miejscowości. Domy mieszkalne posiadają kotłownie indywidualne, w dużej części opalane węglem i drewnem. Większe kotłownie posiadają budynki publiczne. W gminie Wiązowna ludność korzystająca z sieci gazowej stanowiła wg danych GUS w 2021 r. 43,3%. Również istotny wpływ na poziom

zanieczyszczenia pyłami i benzo(a)pirenem ma emisja napływowa z Warszawy i województw ościennych. Najmniejszy udział w emisji całkowitej z terenu strefy ma emisja komunikacyjna i punktowa. Dodatkowym źródłem pyłów zawieszonych PM<sub>10</sub> jest pylenie z zaoranych pól, dróg gruntowych, placów i boisk, zaś dodatkowym źródłem pyłów zawieszonych PM<sub>2,5</sub> jest emisja spalin związana z ruchem pojazdów silnikowych po drogach.

Na terenie opracowania, jak i w jego najbliższym otoczeniu, brak jest istotnych punktowych źródeł zanieczyszczeń powietrza. Pewnym źródłem liniowym jest zaś ulica Rajska i Majowa to jest droga powiatowa.

Dla ozonu liczba dni z przekroczeniem normy docelowej zależy w dużym stopniu od warunków meteorologicznych oraz obecności w powietrzu prekursorów tego zanieczyszczenia (m.in. tlenków azotu, węglowodorów). Na stacjach pozamiejskich w strefie mazowieckiej notowano większą liczbę dni z przekroczeniem normy dopuszczalnej niż na stacjach miejskich. Wg danych z Raportu o stanie środowiska w województwie mazowieckim (2020 r.) pomimo, że 2018 rok na świecie był ekstremalnie ciepły (podobnie jak lata 2014-2017), stężenia ozonu były na średnim poziomie i nie doszło do przekroczenia poziomu docelowego. W rejonie opracowania zawartość ozonu w powietrzu była niska – w 2021 r. podano, iż wystąpiły od 1 do 10 dni z przekroczonym poziomem 120 µg/m<sup>3</sup> przez wartości średnie 8-godzinne kroczące uśrednione dla 3 lat (norma wg kryteriów dla ochrony zdrowia wynosi nie więcej niż 25 dni ze stężeniem S<sub>8max\_d</sub> > 120 µg/m<sup>3</sup>, w roku 2020 podano liczbę tego typu dni w rejonie opracowania od 1 do 15, w 2019 r. od 8 do 12 dni, a w 2017 r. od 11 do 15 dni), zaś wartości wskaźnika AOT<sub>40</sub> dla ozonu uśrednione dla okresu 5 lat (2017 – 2021 liczone w okresie wegetacyjnym od 1.05 do 31.08) w rejonie opracowania wynosił od 9.000,4 do 12.000,0 µg/m<sup>3</sup>·h (norma wg kryteriów ochrony roślin wynosi dla celu docelowego AOT<sub>40SL</sub> ≤ 18.000 µg/m<sup>3</sup>·h, zaś dla celu długoterminowego wymaganego do osiągnięcia do 2020 r. AOT<sub>40SL</sub> ≤ 6.000 µg/m<sup>3</sup>·h).

Istotne znaczenie dla jakości powietrza ma obecność stałej zieleni wysokiej, a także terenów otwartych. Roślinność, szczególnie w okresie wegetacyjnym, ma zdolność do regeneracji powietrza. Duże powierzchnie terenów otwartych zapewniają natomiast możliwość rozpraszania i wywiewania zanieczyszczeń atmosferycznych. Obecnie w obszarze opracowania zadrzewienia występują lokalnie, dzięki czemu w okresie wegetacyjnym następuje tu regeneracja powietrza. W części zachodniej opracowania jak i po północno-zachodniej stronie tego obszaru występują zwarte kompleksy lasów iglastych. Zadrzewienia te mogą utrudniać przewietrzanie tej części obszaru Planu. Natomiast w części środkowej i wschodniej obszaru Planu obecnie brak jest znaczących barier utrudniających rozpraszanie i wywiewanie zanieczyszczeń

W Programie ochrony powietrza dla stref w województwie mazowieckim, w których zostały przekroczone poziomy dopuszczalne i docelowe substancji w powietrzu przyjętym uchwałą Nr 115/20 Sejmiku Województwa Mazowieckiego z dnia 8 września 2020 r. określono harmonogram realizacji działań naprawczych mających na celu obniżenie stężeń pyłów zawieszonych PM<sub>10</sub> i PM<sub>2,5</sub> oraz benzo(a)pirenu na terenie stref w województwie mazowieckim. Jako główne działania, w tym harmonogramie, wskazano:

- ograniczenie emisji pyłów zawieszonych PM<sub>10</sub> i PM<sub>2,5</sub> oraz benzo(a)pirenu z procesu wytwarzania energii cieplnej dla potrzeb ogrzewania i przygotowania ciepłej wody w lokalach mieszkalnych, handlowych, usługowych oraz użyteczności publicznej, poprzez wymianę/likwidację ogrzewania z kotłów bezklasowych opalanych paliwem stałym (innym niż pelet), a także wymianę/likwidację ogrzewania z kotłów klasy 3 i 4 opalanych paliwem stałym (innym niż pelet), na:
  - kotły opalane paliwem stałym spełniające normy ekoprojektu, wraz z ewentualną termomodernizacją,
  - kotły opalane paliwem gazowym, wraz z ewentualną termomodernizacją,
  - kotły opalane paliwem olejowym, wraz z ewentualną termomodernizacją,
  - ogrzewanie elektryczne, wraz z ewentualną termomodernizacją,
  - odnawialne źródła energii, wraz z ewentualną termomodernizacją,
  - ogrzewanie z sieci ciepłowniczej, wraz z ewentualną termomodernizacją;
- zwiększenie powierzchni zieleni w wybranych gminach strefy mazowieckiej.

Ponadto ustalono działania:

- edukacja ekologiczna,
- kontrola przestrzegania uchwały antysmogowej (obecnie obowiązuje ww. Uchwała nr 162/17 Sejmiku Województwa Mazowieckiego z dnia 24 października 2017 r.) oraz zakazu spalania odpadów i pozostałości roślinnych,
- ograniczanie wtórnej emisji pyłu – czyszczenie ulic na mokro w gminach miejskich województwa mazowieckiego, w granicach obszaru zabudowanego, zakaz używania spalinowych i elektrycznych dmuchaw do liści we wszystkich gminach województwa.

Przedstawiono również przykłady dobrych praktyk wspomagających obniżanie stężeń szkodliwych substancji w powietrzu. W zakresie planowania przestrzennego uwzględnianie dobrych praktyk to takie wyznaczanie zabudowy i zagospodarowania terenu w studiach uwarunkowań i kierunków zagospodarowania przestrzennego oraz w miejscowych planach zagospodarowania przestrzennego, aby umożliwić ograniczenie emisji pyłów poprzez działania polegające na:

- ustalaniu minimalnego współczynnika terenów biologicznie czynnych (zieleni) na poziomie nie mniejszym niż 20% w obrębie zabudowy mieszkaniowej i usługowej,
- wprowadzaniu zieleni ochronnej i urządzonej (w szczególności w otoczeniu placówek edukacyjnych zlokalizowanych wzdłuż dróg o dużym natężeniu ruchu) oraz niekubaturowe zagospodarowanie przestrzeni publicznych obszarów zabudowanych (plac, skwery, „zielone” miejsca wypoczynku dla dzieci i osób starszych),
- tworzeniu tzw. zielonej infrastruktury,
- zachowaniu istniejących terenów zieleni i terenów wolnych od zabudowy celem lepszego przewietrzania miast,
- zmniejszaniu liczby koszeń terenów zielonych, zakładaniu łók kwietnych,
- ustalaniu sposobu zaopatrzenia w ciepło z zaleceniem podłączania nowych obiektów do sieci ciepłowniczej w rejonach objętych centralnym systemem ciepłowniczym bądź instalowania ogrzewania niskoemisyjnego w nowo planowanej zabudowie (zapisy dotyczące sposobu pozyskania energii cieplnej powinny być zgodne z uchwałą Sejmiku Województwa podjętą na podstawie art. 96 ustawy Prawo ochrony środowiska, nieuprawnione jest natomiast wprowadzenie do treści planów miejscowych zapisów zawierających ustalenia w kwestii sposobu ogrzewania budynków w zakresie uregulowanym ww. uchwałą Sejmiku Województwa),
- modernizowaniu układu komunikacyjnego celem przeniesienia ruchu poza ścisłe centra miast, stosowaniu zieleni wysokiej (szpalerów drzew) wzdłuż dróg, w szczególności w terenie zabudowanym,
- reorganizacji układu komunikacyjnego oraz wprowadzaniu stref ograniczających ruch samochodowy w ścisłych centrach miast,
- zapewnieniu obsługi transportem zbiorowym na etapie tworzenia planów miejscowych i wydawania decyzji o warunkach zabudowy w miastach,
- zatrudnianiu urbanistów.

Zgodnie z przepisami ustawy z dnia 27 marca 2001 r. Prawo ochrony środowiska istnieje obowiązek opracowania map akustycznych, m.in. dla dróg o ruchu powyżej 3 000 000 pojazdów rocznie. W rejonie opracowania brak jest dróg o takim natężeniu ruchu, GIOŚ zaś prowadzi badania poziomu hałasu w zależności od potrzeb w miejscach o szczególnym zagrożeniu w wybranych punktach województwa, a także w wybranych latach. W rejonie opracowania od roku 2003 nie opublikowano danych z monitoringu hałasu.

Miejscowym źródłem hałasu komunikacyjnego w obrębie Planu, w jego południowej części, jest ruch pojazdów po ul. Rajskiej i Majowej. Jest to droga powiatowa, klasy zbiorczej. Obecnie ruch na tej drodze jest umiarkowany i nie stanowi źródła ponadnormatywnego hałasu.

Z wstępnych analiz, określających jakiego typu przedsięwzięcia mogą być realizowane na omawianym obszarze, wynika iż nie przewiduje się lokalizacji inwestycji mogących stanowić istotne źródło ponadnormatywnych zanieczyszczeń powietrza i hałasu. Ponadto, tak jak opisano w rozdziale 10.1. w części dotyczącej oddziaływania na klimat, w Planie ustalono zachowanie istniejących tras przewietrzania obszarów zabudowy, co jest realizacją wskazań ww. zaktualizowanych Programów ochrony powietrza. Istniejącymi kanałami przewietrzającymi, które dzięki ustaleniom Planu zostaną zachowane, są tereny rowów odwadniających wraz z towarzyszącymi im terenami wolnymi od zabudowy (zagwarantowanymi poprzez wyznaczenie nieprzekraczalnej linii zabudowy od rowów odwadniających w odległości od 5 do 10 m). Ponadto w Planie ustalono zabudowę ekstensywną i niską o maksymalnej wysokości zabudowy do 9 m, która również nie będzie znacząco ograniczać przewietrzania, a dodatkowo ustalenie dużego udziału powierzchni biologicznie czynnej na działkach budowlanych (najczęściej min. 65-70%) będzie sprzyjać wykształceniu zieleni, która może w przyszłości regenerować powietrze. Kompilacja tych czynników będzie sprzyjać więc ruchom powietrza - wywiewaniu i rozpraszaniu ewentualnych zanieczyszczeń powietrza z terenów zabudowy w okresie zimowym i warunkować regeneracji powietrza w okresie wegetacji roślin.

W ustaleniach Planu wprowadzono zapis dotyczący zaopatrzenia w ciepło zgodny z obowiązującymi przepisami prawa powszechnego w Polsce. W Planie ustalono zaopatrzenie w ciepło ze źródeł indywidualnych, ze względu na brak zbiorczej sieci ciepłej w gminie. Ustalono stosowanie rodzajów instalacji stanowiących źródło ciepła oraz paliw konwencjonalnych lub wykorzystujących odnawialne źródła energii zgodnie z przepisami odrębnymi tj. ww. uchwałą Sejmiku Województwa podjętą na podstawie art. 96 ustawy Prawo ochrony środowiska, przy

czym w obszarze Planu zakazano lokalizacji instalacji wytwarzających energię z odnawialnych źródeł energii o mocy powyżej 100 kV, wykorzystujących energię wiatru, za wyjątkiem urządzeń o mocy mikroinstalacji w rozumieniu przepisów odrębnych, oraz z biomasy, biogazu oraz bio płynów (zakaz ten uwzględnia potencjalną uciążliwość związaną z użytkowaniem takich instalacji, w tym niemierzalne występowanie odorów, lub oddziaływanie na krajobraz). W sporządzanym prawie miejscowym wskazano możliwość dywersyfikacji źródeł energii. Powyższe ustalenia są więc zgodne z obowiązującymi uchwałami Sejmiku Województwa z zakresu ochrony jakości powietrza, a także z wdrażanym obecnie w gminie Programem gospodarki niskoemisyjnej przyjętym Uchwałą Nr 118.XVI.2015 Rady Gminy Wiązowna z dnia 30 października 2015 r. W Planie tym określono jako działanie pozainwestycyjne *uwzględnianie w zapisach miejscowych planów zagospodarowania przestrzennego zaopatrzenia w energię ciepłą z wykorzystaniem indywidualnych źródeł ciepła na paliwa niskoemisyjne lub na paliwa stałe (ale z wykorzystaniem wysokosprawnych kotłów)*. Wprowadzono zatem ustalenia odpowiadające obecnym uregulowaniom prawnym z zakresu regulacji dotyczących instalacji i czynników grzewczych.

W związku ze zmianą przeznaczenia części obecnych terenów zieleni niskiej oraz zadrzewionych na tereny zabudowy, zwiększy się również powierzchnia terenów komunikacji, z obecnością których związany jest unos pyłów do powietrza.

Jednym ze źródeł zanieczyszczeń i hałasu jest ruch pojazdów na drogach. Planowane powiększenie terenów ekstensywnej zabudowy mieszkaniowej w niedużym stopniu zwiększy jednak ilość pojazdów na drogach w tym rejonie Wiązowny. Tego typu zabudowa generuje umiarkowany ruch pojazdów, niestanowiący źródła istotnej uciążliwości aerosanitarnej i akustycznej. Nieznacznie większy ruch pojazdów może spowodować realizacja zabudowy usługowej na terenach MNU, o ile taka zabudowa w tym rejonie powstanie, i UP. Ze względu jednak na bardzo małą dopuszczoną Planem intensywność zabudowy usługowej nie przewiduje się żeby również ona spowodowała znaczący wzrost ruchu pojazdów.

W Planie nie wyznaczono nowych terenów o przeznaczeniu produkcyjnym, a także składowym i hurtowym, które mogłyby ze względu na stosowane technologie, czy generację ruchu pojazdów negatywnie oddziaływać na jakość powietrza i klimat akustyczny planowanych terenów zabudowy mieszkaniowej jednorodzinnej. W Planie prawidłowo, zgodnie z przepisami *art. 114 ustawy Prawo ochrony środowiska* określono, że w obrębie terenów zabudowy mieszkaniowej jednorodzinnej oraz terenów zabudowy mieszkaniowej jednorodzinnej lub zabudowy usługowej należy przestrzegać norm dopuszczalnych poziomów hałasu w środowisku. Nowe tereny zabudowy, gdzie możliwa jest realizacja budynków mieszkalnych zostały zaplanowane w obszarze charakteryzującym się dobrymi warunkami klimatu akustycznego.

Zwiększony poziom hałasu może być związany z fazą budowy nowych obiektów - spowodowany pracą ciężkiego sprzętu i transportem materiałów budowlanych. Ilość emitowanych zanieczyszczeń powietrza atmosferycznego, zależna od zastosowanych technologii robót, będzie stosunkowo niewielka, ograniczona do czasu budowy i z tendencją pochłaniania przez podłoże. Można więc stwierdzić, że powstałe w trakcie prowadzenia prac budowlanych zanieczyszczenia powietrza nie będą miały praktycznie żadnego wpływu na otaczający teren w odległościach większych niż kilkadziesiąt metrów od granic terenu budowy i od osi głównych ciągów transportowych. Faza ta będzie oddziaływać w sposób krótkotrwały i będzie odwracalna.

Reasumując, w związku z realizacją ustaleń Planu, może nastąpić lokalne, niewielkie podniesienie emisji zanieczyszczeń atmosferycznych i hałasu, jednak emisje te nie powinny przekraczać ustalonych norm. Przewidywana emisja nie spowoduje pogorszenia warunków życia mieszkańców gminy Wiązowny oraz nie będzie oddziaływała na najcenniejsze w tym rejonie obszary przyrodnicze.

#### Przewidywane zagrożenia wynikające z wytwarzania pola elektromagnetycznego

*W obszarze Planu i w jego otoczeniu nie był prowadzony monitoring promieniowania elektromagnetycznego przez GIOŚ. Z „Oceny poziomu pól elektromagnetycznych w środowisku w roku 2020 dla województwa mazowieckiego – opracowanej na podstawie pomiarów wykonanych przez Inspekcję Ochrony Środowiska” (GIOŚ, 2021 r.) wynika, że średnia wartość natężeń składowej elektrycznej minimalnie wzrosła na wszystkich badanych w województwie mazowieckim obszarach w przeciągu ostatnich 9 lat, co spowodowane jest m.in. rozwojem sieci telekomunikacyjnych i stawianiem nowych stacji bazowych telefonii komórkowej. W badanych punktach pomiarowych zlokalizowanych na terenach wiejskich w województwie mazowieckim w 2020 r. poziom ten wynosił 0,26 V/m, zaś w roku 2011 poziom ten wynosił 0,11 V/m (dopuszczalny poziom dla częstotliwości objętych monitoringiem tj. od 3 MHz do 300 GHz, w latach 2003-2019 wynosił 7 V/m, od 2020 r. dopuszczalny poziom składowej elektrycznej dla częstotliwości od 10 MHz do 400 MHz wynosi 28 V/m, a dla 2 GHz do 300 GHz – 61 V/m). Wg danych z „Oceny poziomu pól elektromagnetycznych w środowisku w roku 2021 dla województwa mazowieckiego – opracowanej na podstawie pomiarów wykonanych przez Inspekcję Ochrony*

Środowiska” (GIOŚ, 2022 r.) wynika, że średnia wartość natężeń składowej elektrycznej w całym województwie mazowieckim wynosi 0,59 V/m. Podwyższenie średnich może wynikać z instalowania większej ilości anten na stacjach bazowych lub zwiększania mocy już istniejących anten dla potrzeb konsumentów.

W obszarze opracowania lokalnymi źródłami promieniowania elektromagnetycznego są napowietrzne linie elektroenergetyczne: najwyższego i średniego napięcia. Przyjmuje się (biorąc pod uwagę prowadzone badania pól elektromagnetycznych), iż obszar negatywnego oddziaływania linii elektroenergetycznych średniego napięcia, w zakresie wytwarzania pól elektromagnetycznych, mieści się w strefie 11 m (po 5,5 m od osi linii), zaś linii najwyższego napięcia 400 kV mieści się w strefie 80 m (po 40 m od osi linii). Zgodnie z rozporządzeniem z dn. 12 kwietnia 2002 r. w sprawie warunków technicznych, jakim powinny odpowiadać budynki i ich usytuowanie (§11) zakazuje się wznoszenia budynków przeznaczonych na pobyt ludzi w strefie oddziaływania m.in. linii elektroenergetycznych.

W obszarze Planu nie są natomiast zlokalizowane stacje bazowe telefonii komórkowej. Wg Mapy PEM (<https://si2pem.gov.pl/>) - symulacji z dnia 23 grudnia 2021 r. na obszarach opracowania poziom pól elektroenergetycznych wynosił od 0 do 1% poziomu granicznego ustalonego w przepisach odrębnych.

W Planie zaadaptowano istniejące źródła promieniowania elektromagnetycznego – napowietrzne linie elektroenergetyczne średniego i najwyższego napięcia. W obszarze, w którym w obrębie Planu przebiega napowietrzna linia elektroenergetyczna najwyższego napięcia, wyznaczono tereny zieleni naturalnej z dopuszczeniem zalesień (ZNL) oraz urządzeń wodnych (WR), w obrębie których (w tym w strefie oddziaływania elektromagnetycznego tej linii) nie dopuszczono lokalizacji jakiegokolwiek zabudowy. Natomiast w strefach oddziaływania napowietrznych linii elektroenergetycznych średniego napięcia ustalono zakaz lokalizowania budynków z pomieszczeniami przeznaczonymi na pobyt ludzi. Zatem przy lokalizacji wszelkich budowli, w tym zabudowy przeznaczonej na pobyt ludzi, zostanie uwzględnione oddziaływanie istniejących linii elektroenergetycznych zgodnie z rozporządzeniem Ministra Infrastruktury z dnia 12 kwietnia 2002 r. w sprawie warunków technicznych, jakim powinny odpowiadać budynki i ich usytuowanie. Powyższe ustalenie w sposób prawidłowy zabezpiecza zdrowie ludzi przed oddziaływaniem elektromagnetycznym związanym z obecnością linii średniego napięcia.

Ponadto w Planie, zgodnie z obowiązującymi przepisami - ustawą z dnia 7 maja 2010 r. o wspieraniu usług i sieci telekomunikacyjnych - nie ustanowiono zakazu lokalizowania inwestycji celu publicznego z zakresu łączności publicznej, w tym urządzeń radiokomunikacyjnych, które emitują fale elektromagnetyczne. Zgodnie z ww. ustawą istnieje jednak ograniczenie lokalizowania tych inwestycji na terenach zabudowy mieszkaniowej jednorodzinnej. Ponadto sytuując powyższe instalacje należy przestrzegać ustaleń zawartych w rozporządzeniu Ministra Środowiska z dnia 30 października 2003 r. w sprawie dopuszczalnych poziomów pól elektromagnetycznych w środowisku oraz sposobów sprawdzania dotrzymania tych poziomów, zgodnie z którym dopuszczalny w Polsce poziom gęstości mocy w miejscach dostępnych dla ludności wynosi 0,1 W/m<sup>2</sup>. Wg powyższego rozporządzenia, obszar w obrębie którego wykazano ponadnormatywne promieniowanie elektromagnetyczne, musi być ogrodzony i zabezpieczony przed dostępem osób trzecich.

Urządzenia radiokomunikacyjne umieszcza się na znacznych wysokościach (ok. 25-70 m n.p.t.) i na tym poziomie występuje najmocniejsza wiązka promieniowania. W obrębie analizowanego Planu i w jego otoczeniu, zabudowa, w tym przeznaczona na pobyt ludzi, będzie miała maksymalnie do 9-10 m wysokości, w związku z tym dodatkowo nie przewiduje się negatywnego oddziaływania opisanych wyżej instalacji na zdrowie ludzi.

Reasumując, należy stwierdzić, iż ustalenia Planu są zgodne z obowiązującymi aktami prawa w zakresie ochrony przed promieniowaniem elektromagnetycznym.

#### Przewidywane zagrożenia wynikające z wprowadzania zanieczyszczeń do wód i gleb

Badania jakości wód rzeki Świder, w zlewni której znajduje się obszar Planu, prowadzone są w ramach sieci regionalnego monitoringu wód powierzchniowych przez GIOŚ (dla dopływu spod Pęcłina nie są prowadzone badania wód). Najnowsze opublikowane przez GIOŚ w Warszawie badania monitoringu jakości wód rzeki Świder od Świdra Wschodniego do ujścia (JCWP RW2000192569) pochodzą z lat 2016-2021. W latach tych została dokonana klasyfikacja i ocena stanu jednolitych części wód powierzchniowych a wyłącznie klasyfikacja wskaźników jakości wód, zgodnie z §14 i §15 rozporządzenia Ministra Infrastruktury z dnia 25 czerwca 2021 r. w sprawie klasyfikacji stanu ekologicznego, potencjału ekologicznego i stanu chemicznego oraz sposobu klasyfikacji stanu jednolitych części wód powierzchniowych, a także środowiskowych norm jakości dla substancji priorytetowych. Wg danych GIOŚ w tym czasie jakość wód rzeki Świder w punkcie pomiarowo-kontrolnym Dębinka oceniono następująco:

- klasa elementów biologicznych (ocena 5-cio klasowa) – 3 ze względu na przekroczenie wartości granicznych dla klasy 3 makrofitów;
- klasa elementów hydromorfologicznych (ocena 2-u klasowa) – 2;
- klasa elementów fizykochemicznych z grupy: stan fizyczny, warunki tlenowe, zasolenie, zakwaszenie, substancje biogenne (ocena 3 klasowa) – >2 ze względu na przekroczenie wartości granicznych dla klasy >2: odczynu pH;
- klasa elementów fizykochemicznych z grupy: specyficzne zanieczyszczenia syntetyczne i niesyntetyczne (ocena 3 klasowa) – 2 ze względu na przekroczenie wartości granicznych dla klasy 2 fenoli lotnych, węglowodorów ropopochodnych i fluorków.

W wyniku powyższych ocen stan ekologiczny w punkcie pomiarowo-kontrolnym Dębinka (ocena 5-cio klasowa od stanu maksymalnego do stanu złego) oceniono jako umiarkowany. Stan chemiczny w tym punkcie oceniono jako poniżej stanu dobrego ze względu na zawartość difenyloterów bromowych, fluorantenów, benzo(a)pirenu w klasie poniżej dobrej. Biorąc pod uwagę opisany stan chemiczny stan ogólny oceniono jako zły.

Wcześniejsza pełna ocena jakości wód została w latach 2014-2019. Wówczas wyniki monitoringu zostały opracowane na podstawie rozporządzenia Ministra Środowiska z dnia 21 lipca 2016 r. w sprawie sposobu klasyfikacji stanu jednolitych części wód powierzchniowych oraz środowiskowych norm jakości dla substancji priorytetowych oraz wytycznych GIOŚ. Ocena stanu JCWP Świdra była dokonywana na podstawie wyników klasyfikacji stanu ekologicznego oraz na podstawie wyników klasyfikacji stanu chemicznego. Z kolei klasyfikacja stanu ekologicznego wykonana była w oparciu o wyniki badań elementów biologicznych (w tym ichtiofauny) i fizykochemicznych oraz obserwacji hydromorfologicznych, zaś klasyfikacja stanu chemicznego – w oparciu o wyniki badań elementów chemicznych (w tym substancji priorytetowych) w matrycy wodnej i w biocie. Wówczas jakość wód rzeki Świder oceniono podobnie, jedynie elementów hydromorfologiczne otrzymały klasę >1.

W Planie gospodarowania wodami na obszarze dorzecza Wisły (2016 r.) dla JCWP Świdra od Świdra Wschodniego do ujścia jako cel środowiskowy przyjęto osiągnięcie dobrego stanu ekologicznego oraz dobrego stanu chemicznego. Jednocześnie stwierdzono zagrożenie nieosiągnięcia celów środowiskowych. Jako uzasadnienie podano brak możliwości technicznych. W zlewni JCWP presja związana z niską emisją. Wskazano, iż konieczne jest dokonanie szczegółowego rozpoznania presji w celu prawidłowego zaplanowania działań naprawczych.

Na stan jakościowy wód Świdra mają wpływ takie czynniki jak: gospodarka wodno-ściekowa prowadzona w gminach położonych wzdłuż tej rzeki, w tym miast Otwock i Mińsk Mazowiecki, spływy powierzchniowe i wody infiltrujące z pól uprawnych i łąk zawierające środki ochrony roślin i nawozy obciążone głównie związkami biogennymi (azotem i fosforem), zrzuty ścieków bytowych bezpośrednio do rzeki i cieków ją zasilających (zużycie nawozów mineralnych w ostatnich latach wykazywało tendencję wzrostową na terenie województwa mazowieckiego), odprowadzanie ścieków bytowych ze znacznej części gminy do nieszczelnych zbiorników (niedostateczne skanalizowanie gminy oraz znikoma ilość gospodarstw posiadających przydomowe oczyszczalnie ścieków – 26 w gminie wg stanu na 2021 r.). Wg danych GUS w 2021 r. na terenie gminy zaledwie 21,9% budynków mieszkalnych było podłączonych do sieci kanalizacyjnej (29,7% ludności gminy), zaś około 81,7% było podłączonych do sieci wodociągowej (83,5% ludności gminy) (przy czym co roku, systematycznie wzrasta liczba osób obsługiwanych przez ww. sieci komunalne). Jednocześnie na terenie gminy w 2021 r. funkcjonowało aż 3310 zbiorników bezodpływowych na ścieki.

Rejon gminy, w którym położony jest obszar Planu, nie jest wyposażony w sieć kanalizacji sanitarnej. Ścieki komunalne z terenów zabudowy zbierane są wozami asenizacyjnymi i wywożone do oczyszczalni ścieków w Emowie. Jest to oczyszczalnia biologiczna z podwyższonym usuwaniem biogenów. Oczyszczone ścieki z oczyszczalni są odprowadzane do rzeki Mieni (dopływu Świdra).

Wg Mapy geośrodowiskowej Polski ark. Otwock plansza B wody głównego poziomu użytkowego wód podziemnych w obszarze opracowania odznaczają się bardzo niskim lub niskim stopniem zagrożenia zanieczyszczeniami. Zatem z danych tych wynika, iż obszar Planu jest predysponowany do lokalizacji obiektów mogących potencjalnie stanowić uciążliwość dla wód podziemnych, z których pobierana jest woda na potrzeby bytowe, ponieważ jego wierzchnia warstwa gruntu dobrze izoluje wody podziemne. Natomiast wg Mapy hydrogeologicznej Polski – pierwszy poziom wodonośny – wrażliwość na zanieczyszczenie wód gruntowych jest wysoka, a przybliżony czas dotarcia zanieczyszczeń do pierwszego poziomu wodonośnego w tym obszarze wynosi od poniżej 5 do 25 lat.

Wg danych ze strony internetowej Krajowego Zarządu Gospodarki Wodnej obszar Planu położony jest w zasięgu JCWP nr 66 (kod: PLGW200066), którego stan ilościowy i chemiczny oceniono jako dobry. W związku

z powyższym w *Planie gospodarowania wodami dorzecza Wisły ustalono jako cel środowiskowy osiągnięcie dobrego stanu chemicznego i ekologicznego i jednocześnie stwierdzono brak zagrożenia nieosiągnięcia tych celów, w tym nie ustalano derogacji związanych z osiągnięciem ww. celów.*

W wyniku realizacji ustaleń Planu na jego obszarach będą powstawać ścieki bytowe. Istnieje natomiast niewielkie prawdopodobieństwo, iż będą powstawać ścieki technologiczne oraz zanieczyszczone wody opadowe i roztopowe, wymagające oczyszczania zgodnie z przepisami odrębnymi. W związku z przekształceniem terenów rolnych w tereny zabudowy nastąpi natomiast likwidacja niekontrolowanego wpływu zanieczyszczeń wyfukiwanych z obszarów rolniczej przestrzeni produkcyjnej takich jak środki ochrony roślin i nawozy, które są szczególnie intensywnie stosowane na występujących w obszarze Planu gruntach średnich i niskich klas bonitacyjnych.

Na etapie sporządzania Planu brak jest dokładnych informacji dotyczących ilości powstających ścieków, jak i ich rodzajów. Z reguły ścieki bytowe stanowią około 95% zużytej wody. W skład ścieków komunalnych wchodzi zanieczyszczenia organiczne, nieorganiczne oraz różnego rodzaju pyły. Do nieorganicznych zanieczyszczeń rozpuszczalnych należą sole mineralne, wpływające na właściwości chemiczne wody, np. kwas siarkowy, który dostaje się na powierzchnię ziemi i do wód w postaci tzw. kwaśnych deszczów, czy toksyczne sole metali ciężkich (np. ołowiu, rtęci), które działają zabójczo na organizmy żywe.

Ustalenia analizowanego Planu, poprzez regulację zasad gospodarki ściekowej, powinny docelowo przyczynić się do neutralizacji zanieczyszczeń bytowych, a także ścieków technologicznych i ścieków wyfukiwanych z zanieczyszczonych powierzchni utwardzonych, o ile takie ścieki powstaną na obszarze Planu. W Planie ustalono docelowo obowiązek przyłączenia budynków do sieci kanalizacji sanitarnej odprowadzającej ścieki do oczyszczalni ścieków. Jedynie do czasu realizacji sieci kanalizacyjnej możliwe jest realizowanie zbiorników bezodpływowych i wywóz ścieków do oczyszczalni. Takie ustalenia prawidłowo zabezpiecza środowisko gruntowo-wodne przed przenikaniem ścieków bytowych.

Planowane powiększenie w gminie obszarów zabudowy spowoduje zwiększenie ilości ścieków bytowych odprowadzanych do oczyszczalni ścieków. Zwiększy się też ilość oczyszczonych ścieków odprowadzanych do rzeki Mieni. Ścieki odprowadzane przez oczyszczalnię ścieków muszą spełnić normy określone przepisami prawa. Gwarantuje to zatem odprowadzanie ścieków oczyszczonych zgodnie z ustalonymi prawem standardami.

Odnosnie ścieków technologicznych, biorąc pod uwagę to, iż mogą one powstawać na obszarze Planu jedynie w związku z możliwością realizacji lokali użytkowych w budynkach mieszkalnych jednorodzinnych lub budynków usługowych będących alternatywą dla zabudowy mieszkaniowej w terenach ekstensywnej zabudowy mieszkaniowo-usługowej (z dużym udziałem powierzchni biologicznie czynnej i brakiem możliwości realizacji dużych powierzchni parkingowych), prognozuje się, że możliwy do zrealizowania w tych lokalach i budynkach rodzaj działalności nie będzie w większości związany z powstawaniem ścieków technologicznych. Oczyszczanie ścieków technologicznych regulują przepisy *rozporządzenia Ministra Środowiska z dnia 14 lipca 2006 r. w sprawie sposobu realizacji obowiązków dostawców ścieków przemysłowych oraz warunków wprowadzania ścieków do urządzeń kanalizacyjnych*, w którym ustalono, że dostawca ścieków przemysłowych wprowadzając je do urządzeń kanalizacyjnych zapewnia m.in. ograniczenie lub eliminację substancji szczególnie szkodliwych dla środowiska wodnego zgodnie z określonymi standardami.

W zakresie ścieków opadowych i roztopowych ustalono w Planie obowiązek ich podczyszczania zgodnie z przepisami *rozporządzenia Ministra Gospodarki Morskiej i Żeglugi Śródlądowej z dnia 12 lipca 2019 r. w sprawie substancji szczególnie szkodliwych dla środowiska wodnego oraz warunków, jakie należy spełnić przy wprowadzaniu do wód lub do ziemi ścieków, a także przy odprowadzaniu wód opadowych lub roztopowych do wód lub do urządzeń wodnych przed odprowadzeniem ich do ziemi lub do wód*. W ww. rozporządzeniu wymieniono rodzaje terenów, z których wody opadowe i roztopowe ujęte w otwarte lub zamknięte systemy kanalizacyjne z zanieczyszczonej powierzchni szczelnej wymagają oczyszczenia. Biorąc pod uwagę powyższą listę oraz planowane przeznaczenie terenów i wskaźniki zabudowy, nie przewiduje się, aby na obszarach Planu w wielu wypadkach zaistniał obowiązek oczyszczania wód opadowych i roztopowych. Nie mniej, gdyby taki obowiązek zaistniał, Plan wskazuje na jego przestrzeganie.

Analizując powyższe dane, należy stwierdzić, iż ustalenia sporządzanego aktu prawa miejscowego generują stosunkowo nie dużą ilość ścieków ze względu na rodzaje planowanego przeznaczenia terenów oraz wskaźniki zabudowy. Ponadto gwarantują odprowadzanie ścieków oczyszczonych zgodnie z ustalonymi standardami i prawidłowo zabezpieczają jakość środowiska gruntowo-wodnego.

Zapisy Planu silnie ograniczą możliwość kumulowania się zanieczyszczeń w glebie oraz wodach gruntowych i powierzchniowych. Tym samym ustalenia Planu uwzględniają wytyczne *Planu gospodarowania wodami*

*dorzecza Wisły (przyjętego rozporządzeniem Rady Ministrów z dnia 18 października 2016 r.), aby chronić, poprawiać i przywracać wszystkie części wód powierzchniowych i podziemnych oraz chronić i poprawiać sztuczne i silnie zmienione wody, a także dążyć do osiągnięcia ich dobrego stanu/potencjału ekologicznego.*

Nie przewiduje się również przenikania znaczących ilości zanieczyszczeń do głębiej położonych wód podziemnych, które są ujmowane przez wodociągi gminne poza granicami Planu (w Planie ustalono zaopatrzenie w wodę do celów bytowych ze źródeł komunalnych). Wynika to m.in. z ustaleń Planu, które zapobiegają przedostawaniu się zanieczyszczeń do wód, jak również z budowy geologicznej dużej części tego obszaru, która ogranicza spływ zanieczyszczeń do wód podziemnych. Ponadto omawiany teren nie znajduje się w strefie ochronnej ujęcia wód dla wodociągów gminnych. W związku z tym nie przewiduje się istotnego negatywnego oddziaływania Planu na zdrowie ludzi, a także rośliny i zwierzęta pod względem wprowadzania zanieczyszczeń do wód.

#### Przewidywane zagrożenia wynikające z wytwarzania odpadów

*W obszarze opracowania są obecnie wytwarzane odpady komunalne, w tym niewielka ilość odpadów niebezpiecznych w gospodarstwach domowych, oraz odpady z terenów ulic i z terenów rolniczych. Ponadto pośrednio, w związku z funkcjonowaniem terenów zabudowy, wytwarzane są odpady z oczyszczalni ścieków, składowiska odpadów i stacji uzdatniania wody. Wg danych GUS z 2021 r. masa wytworzonych odpadów komunalnych zebranych od jednego mieszkańca w gminie Wiązowna wynosiła 601 kg, w tym 31,6% stanowiły odpady zebrane selektywnie (w tym czasie w województwie mazowieckim ilość zebranych odpadów komunalnych na 1 mieszkańca wynosiła 364 kg, z czego zebrane selektywnie stanowiły 37,5%). Zgodnie z art. 3b ustawy o utrzymaniu czystości i porządku w gminach do 31 grudnia 2020 r. gminy były zobowiązane do osiągnięcia poziomu recyklingu i przygotowania do ponownego użycia ogólnej masy odpadów komunalnych w wysokości co najmniej 50%, a w kolejnych latach poziom ten ma nadal spadać, tak aby umożliwić ograniczenie masy składowanych odpadów komunalnych.*

W wyniku realizacji ustaleń Planu tj. realizacji ekstensywnej zabudowy mieszkaniowej jednorodzinnej i ewentualnie lokalnie ekstensywnej zabudowy usługowej oraz dróg publicznych, zwiększy się strumień odpadów, w tym odpadów niebezpiecznych, wytwarzanych w gminie. Przewiduje się, że w wyniku realizacji ustaleń Planu może zwiększyć się strumień następujących grup odpadów, wymienionych w *rozporządzeniu Ministra Środowiska z dnia 9 grudnia 2014 r. w sprawie katalogu odpadów*:

- odpady z budowy, remontów i demontażu obiektów budowlanych oraz infrastruktury drogowej (włączając glebę i ziemię z terenów zanieczyszczonych) (oddziaływanie chwilowe);
- odpady z instalacji i urządzeń służących zagospodarowaniu odpadów, z oczyszczalni ścieków oraz ze stacji uzdatniania wody pitnej i wody do celów technologicznych (oddziaływanie pośrednie);
- odpady komunalne łącznie z frakcjami gromadzonymi selektywnie (oddziaływanie długoterminowe).

Na obecnym etapie planowania można prognozować, iż w obrębie obszaru Planu największy udział będą miały odpady z ostatniej wymienionej grupy. Prognozuje się, że z realizacją nowych terenów zabudowy mieszkaniowej jednorodzinnej (około 180 gospodarstw, średnio po 3,19 osoby na mieszkanie wg danych GUS z 2020 r.) i zabudowy usługowej będzie związane zwiększenie produkcji odpadów. W przybliżeniu w wyniku realizacji zabudowy mieszkaniowej może być to wartość około 282 Mg odpadów w ciągu roku. Brak jest natomiast możliwości prognozowania ilości odpadów powstających na terenach usług, ponieważ ich obecność na terenach MNU jest fakultatywna, a ilość wytwarzanych odpadów zależy od rodzaju prowadzonej działalności. Ze względu jednak na małą intensywność planowanej zabudowy na terenach usługowych należy przewidywać iż ilość wytwarzanych w ich obrębie odpadów będzie również stosunkowo nieduża.

Ponadlokalne oddziaływanie Planu w zakresie gospodarowania odpadami będzie związane z gromadzeniem ich części na składowisku odpadów, co będzie skutkowało powstawaniem sztucznego wzniesienia (zmianami rzeźby terenu) poza granicami opracowania. Sposób gospodarowania odpadami w obszarze Planu musi być zgodny z zasadami obowiązującymi w gminie Wiązowna, a więc ze stosownymi uchwałami Rady Gminy przyjętymi w celu utrzymania czystości i porządku w gminie oraz Planem gospodarki odpadami, które to dokumenty zostały pozytywnie zaopiniowane przez organy ochrony środowiska i są zgodne z wytycznymi w tym zakresie dokumentów wyższego rzędu.

#### Przewidywane zagrożenia wynikające z możliwości wystąpienia poważnych awarii

*Na analizowanym obszarze nie występują obecnie obiekty zaliczane do zakładów o zwiększonym lub dużym ryzyku wystąpienia poważnych awarii przemysłowych zgodnie z rozporządzeniem Ministra Rozwoju z dnia 29 stycznia 2016 r. w sprawie rodzajów i ilości znajdujących się w zakładzie substancji niebezpiecznych,*

decydujących o zaliczeniu zakładu do zakładu o zwiększonym lub dużym ryzyku wystąpienia poważnej awarii przemysłowej.

W granicach Planu nie wyznaczono terenów produkcji, składów i magazynów i zakazano zakładów o zwiększonym lub dużym ryzyku wystąpienia poważnych awarii, o których mowa w ustawie z dn. 27 kwietnia 2001 r. Prawo ochrony środowiska.

### **10.3. Przewidywane skutki wpływu ustaleń projektu Planu na różnorodność biologiczną, faunę i florę, w tym rzadkie i chronione gatunki roślin, zwierząt i siedliska przyrodnicze**

Obszary pokryte stale lub okresowo roślinnością stanowią aktualnie około 2/3 powierzchni obszaru opracowania. Są one zajęte głównie przez zbiorowiska roślinności o pochodzeniu antropogenicznym lub seminaturalnym. Teren bocznej dolinki stanowiący oś opracowania jest podstawowo zajęty przez łąki i pastwiska. Natomiast tereny położone na obrzeżach dolinki pokryte są przez grunty orne, częściowo odłogowane, a częściowo porośnięte przez uprawy polowe. Opisane zbiorowiska antropogeniczne są poprzecinane terenami zabudowy z roślinnością kultywowaną, a także lasem i zadrzewieniami. Jak wynika z analizy archiwalnych map (<http://igrek.amzp.pl>) oraz zdjęć lotniczych (Google Earth) tego obszaru większość zadrzewień tu występujących to zbiorowiska roślinne, które wtórnie zasiedliły tereny porolne - zadrzewienia na odłogowanych gruntach rolnych, które były niegdyś terenami upraw polowych lub łąk i pastwisk, jednak ze względu na niską jakość występujących tu gruntów lub niekorzystne warunki wodno-gruntowe, zaprzestano ich użytkowania. W obszarze Planu dominują zbiorowiska z olszą porastające tereny z wysokim poziomem wód gruntowych lub brzozą brodawkowatą porastające tereny z niższym poziomem wód. Lokalnie występują również zbiorowiska z sosną zwyczajną i dębem szypułkowym, którym towarzyszą gatunki antropogeniczne takie jak topole, grochodrzew, czy klon jesionolistny. Las usytuowany w zachodniej części obszaru Planu położony jest na gruncie prywatnym, na siedlisku boru świeżego, którego dominującym gatunkiem jest sosna zwyczajna w wieku niecałych 80 lat. Ww. kompleks leśny zajmują powierzchnię ok. 0,5 ha.

Skarpy rowów porasta niska roślinność półnaturalna. Płaty występujących tu zbiorowisk są różnej wielkości i przeplatają się wzdłuż rowu. Podstawowo są to zbiorowiska przejściowe o niejednoznacznej randze systematycznej, w składzie gatunkowym mieszają się tu gatunki roślin charakterystyczne dla zespołów z klasy Phragmitetea takie jak trzcina pospolita i pałka wąskolistna, oraz gatunków roślin nitrofilnych (azotolubnych) klasy Artemisietea jak pokrzywa zwyczajna, ostrożeń polny, przytulia czepna, perz właściwy, kostrzewa owcza, kokoryczka wielokwiatowa, krwawnik pospolity, powój polny, wyka ptasia, pięciornik gęsi oraz skrzyp polny.

Terenom zabudowanym towarzyszą różnego typu zbiorowiska kultywowane – roślin ozdobnych, a także roślinność ruderalna.

W obszarze opracowania nie stwierdzono występowania gatunków roślin podlegających ochronie na podstawie rozporządzenia Ministra Środowiska z dnia 9 października 2014 r. w sprawie ochrony gatunkowej roślin.

Faunę obszaru Planu stanowią gatunki zwierząt charakterystyczne dla obszarów przejściowych pod względem przyrodniczym - bytujące w obrębie przestrzeni otwartych sąsiadujących z niewielkimi kompleksami lasów i zadrzewień, a także terenów zwartej zabudowy z małym udziałem powierzchni biologicznie czynnej. Te ostatnie tereny mają bardzo ograniczony skład gatunkowy zgrupowań zwierząt. Tereny te ze względu na rozproszenie elementów antropogenicznych takich jak zabudowa, drogi, czy linie elektroenergetyczne mają przeciętne walory bytowania dla średnich i dużych zwierząt poruszających się po ziemi. Dla małych zwierząt zagrożeniem jest penetracja tych terenów przez psy i koty domowe. Czynnikiem ten ogranicza również występowanie awifauny, w szczególności gatunków zakładających gniazda na ziemi. Z tych względów występują tu najczęściej pospolite gatunki zwierząt, stosunkowo odporne na antropopresję, lecz część z nich, w szczególności ptaki, podlegają ochronie gatunkowej.

Zadrzewienia wraz z otaczającymi terenami otwartymi są miejscem bytowania takich gatunków ptaków podlegających ochronie gatunkowej jak: sówka Garrulus glandarius, kukułka Cuculus canorus, dzięcioł czarny Dryocopus martius, pleszka Phoenicurus phoenicurus.

W obrębie terenów zabudowy mieszkaniowej i na terenach do nich przyległych występują gatunki ptaków stosunkowo pospolite, podlegające ochronie, jak: sikora bogatka Parus major, sierpówka Streptopelia decaocto, szpak zwyczajny Sturnus vulgaris, wróbel zwyczajny Passer domesticus, zięba zwyczajna Fringilla coelebs.

W zachodniej części obszaru Planu, w Studium uwarunkowań i kierunków zagospodarowania przestrzennego gminy Wiązowna, został wyznaczony korytarz ekologiczny łączący duże kompleksy leśne położone w północnej części gminy Wiązowna z lasami Mazowieckiego Parku Krajobrazowego położonymi za południową granicą gminy. Obszar Planu nie wchodzi natomiast w skład korytarzy ekologicznych wyznaczonych dla przemieszczania

*się populacji dużych ssaków leśnych oraz spójności siedlisk leśnych i wodno-błotnych w skali krajowej i kontynentalnej przez Zakład Badania Ssaków PAN w Białowieży (obecnie Instytut Biologii Ssaków). Cały obszar Planu jest jednak położony w WOChK, który wchodzi w skład nadwiślańskiego korytarza ekologicznego o znaczeniu międzynarodowym, chroniącego naturalne ekosystemy rzeczne oraz obszary wodno-błotne mające duże znaczenie szczególnie dla ptaków. Na obszarze Planu nie występują jednak ekosystemy rzeczne, obszary wodo-błotne i związane z tymi siedliskami gatunki ptaków.*

Analizując wpływ realizacji sporządzanego aktu prawa miejscowego na różnorodność biologiczną wzięto pod uwagę, iż w obszarze Planu nie zinventaryzowano gatunków roślin podlegających ochronie gatunkowej, a także siedlisk przyrodniczych chronionych zgodnie z Dyrektywą Siedliskową. Na analizowanym obszarze występują natomiast gatunki zwierząt podlegające ochronie gatunkowej. Skutki likwidacji części szaty roślinnej i zmiany jej składu gatunkowego (na terenach gdzie zaplanowano zmianę przeznaczenia w Planie) będą miały przede wszystkim znaczenie dla występujących tu zwierząt (jako miejsca ich bytowania, żerowania i migracji), a także dla wód, gleb, klimatu, w tym klimatu akustycznego i jakości powietrza (co zostało przeanalizowane w rozdziale 10.1 i 10.2).

Na terenach obecnie zagospodarowanych - istniejącej zabudowy mieszkaniowej i usługowej oraz dróg, a także w obrębie terenu lasu - nie przewiduje się istotnych zmian składu gatunkowego oraz powierzchni zajmowanej przez rośliny w skutek realizacji ustaleń sporządzanego dokumentu. W obrębie terenu zieleni naturalnej z dopuszczeniem lasu również nie nastąpi ubytek powierzchni zajmowanej przez zbiorowiska roślinne. Mogą natomiast wykształcić się zbiorowiska roślinności wysokiej. Zmiany składu gatunkowego zbiorowisk, a także powierzchni zajmowanej przez rośliny będą miały miejsce głównie na terenach planowanej nowej zabudowy mieszkaniowej jednorodzinnej, mieszkaniowo-usługowej oraz terenach dróg. Sporządzany Plan gwarantuje jednak zachowanie minimum 64,2% powierzchni biologicznie czynnej na jego powierzchni. Jest to wysoki wskaźnik jak na tereny przeznaczone do zabudowy. Wg publikacji „Osiedle mieszkaniowe w strukturze przyrodniczej miasta” (2015 r.) im większy udział powierzchni biologicznie czynnej tym większa szansa na wykształcenie bogatych florystycznie i faunistycznie biotopów na wykształcenie bogatych florystycznie i faunistycznie biotopów w obrębie zieleni towarzyszącej zabudowie.

W Planie dopuszczono ograniczenie powierzchni biologicznie czynnej na całym obszarze Planu o około 17,5% powierzchni tego obszaru w stosunku do stanu istniejącego. Na tych gruntach w wyniku realizacji ustaleń sporządzanego aktu prawa miejscowego nastąpi redukcja szaty roślinnej – upraw antropogenicznych, muraw i zadrzewień na gruntach odłogowanych. Likwidacja części istniejącej szaty roślinnej na przedmiotowym obszarze jest zjawiskiem niekorzystnym. Należy jednak podkreślić, iż zbiorowiska roślinne pokrywające planowane tereny zabudowy i komunikacji nie są zbiorowiskami wartościowymi pod względem różnorodności biologicznej. Omawiane zbiorowiska roślinne nie stanowią również istotnego elementu systemu powiązań przyrodniczych gminy Wiązowna, jak i obszaru przemieszczania się zwierząt wg opracowania PAN z 2011 r. Ustalenia Planu warunkują natomiast zachowanie zbiorowisk roślinnych w obrębie korytarza ekologicznego wyznaczonego w Studium gminy łączącego duże kompleksy leśne położone w północnej części gminy Wiązowna z lasami Mazowieckiego Parku Krajobrazowego poprzez wyznaczenie terenów zieleni naturalnej z dopuszczeniem zalesień i urządzeń wodnych. Planowane użytkowanie tych terenów będzie umożliwiać swobodną migrację zwierząt i dyspersję gatunków roślin. Również zaplanowanie terenów urządzeń wodnych – rowów odwadniających i stawów wraz zakazem zabudowy wokół nich będzie sprzyjać zachowaniu na minimalnym poziomie wymiany genetycznej gatunków roślin i małych zwierząt w ramach cieków wodnych. ich strefy przybrzeżnej i przylegających do nich terenów wolnych od zabudowy.

Na 70% powierzchni działek budowlanych w zabudowie mieszkaniowej, 65% w zabudowie mieszkaniowo-usługowej i 70/80% w terenach usług publicznych, które zachowają status powierzchni biologicznie czynnej, może nastąpić w wyniku realizacji ustaleń sporządzanego aktu prawa miejscowego zmiana składu gatunkowego zbiorowisk roślinnych. W miejscu sezonowej roślinności pól uprawnych, muraw i części zadrzewień zostanie zrealizowana zieleń urządzonej – zbiorowiska roślin ozdobnych, kultywowanych. Zatem może zwiększyć się ilość gatunków obcych dla danego siedliska, w tym roślin ozdobnych, ale również gatunków ruderalnych. Natomiast ze względu na położenie omawianego obszaru w WOChK ochronie przed likwidacją lub zniszczeniem będą podlegać zadrzewienia śródpolne, przydrożne i nadwodne na warunkach określonych w przepisach regulujących zasady ochrony w WOChK. Zatem część istniejących zadrzewień zostanie zachowana. Wyznaczając pasy terenu wolne od zabudowy wzdłuż rowów odwadniających i stawów, ustalenia Planu sprzyjają dodatkowo zachowaniu roślinności nadwodnej towarzyszącej tym zbiornikom i mającej wpływ na jakość wód (w tym jakość środowiska dla gatunków małych zwierząt związanych z występującą tu wodą powierzchniową).

Tak jak wspomniano na początku tego podrozdziału opisany wpływ ustaleń Planu na szatę roślinną będzie miał istotne znaczenie dla świata zwierzęcego. Na analizowanych obszarach występują gatunki drobnych zwierząt głównie stosunkowo pospolitych, które współistnieją z siedzibami ludzkimi, jednak część z nich podlega ochronie gatunkowej. Ustalenie w Planie wymogu zachowania wysokiego udziału powierzchni biologicznie czynnej na działkach budowlanych, wyznaczenie terenu lasu, zieleni naturalnej z dopuszczeniem zalesień, urządzeń wodnych – rowów odwadniających i stawów oraz ustalenie zakazu zabudowy w ich sąsiedztwie, zabezpieczy ochronę siedlisk przyrodniczych będących miejscem bytowania występujących tu gatunków zwierząt. Niewątpliwie jednak obszar ich bytowania ulegnie trwałemu zmniejszeniu. Część drobnych zwierząt przeniesie się więc na sąsiadujące z obszarami Planu i przewidywane do zachowania w obowiązującym Studium uwarunkowań i kierunków zagospodarowania gminy Wiązowna tereny rolne i lasów.

Jak wskazano wyżej w wyniku realizacji ustaleń Planu ulegną przekształceniu zbiorowiska roślinne stanowiące miejsca żerowania głównie stosunkowo pospolitych gatunków ptaków. Wraz z pojawieniem się roślinności w ogrodach przydomowych (m.in. z ozdobnymi owocami) część gatunków ptaków i inne drobne zwierzęta znajdą nowe miejsca żerowania, a także dogodne miejsca do zakładania gniazd.

Realizacja nowej zabudowy, w tym ogrodzeń poszczególnych działek (obecnie, zgodnie z obowiązującymi przepisami, w planie miejscowym brak jest możliwości ustalania zasad sytuowania ogrodzeń) oraz zwiększenie natężenia ruchu samochodów spowodują powstanie barier przestrzennych utrudniających przemieszczanie się zwierząt po ziemi. Ruchu pojazdów, w szczególności na drogach dojazdowych, będzie jednak zmienny - najintensywniejszy w ciągu dnia, zaś w nocy będzie zamierał, co umożliwi wielu gatunkom migrację.

Najbardziej negatywnie oddziałująca na faunę i florę będzie faza realizacji ustaleń Planu. Należy jednak podkreślić, iż będzie to faza rozłożona w czasie w obszarze Planu - długoterminowa, ale zarazem chwilowa w aspekcie jednej budowy. Głównym zagrożeniem będzie fizyczne zlikwidowanie roślinności w obszarze robót budowlanych oraz możliwa zmiana warunków siedliskowych poprzez naruszenie stosunków wodnych i przekształcenie gleby. W tym okresie może miejscowo nastąpić migracja zwierząt na sąsiednie tereny spowodowana uciążliwościami związanymi z funkcjonowaniem sprzętu budowlanego (hałas, spaliny, drgania, zagrożenie fizyczne) i dojazdami na place budowy. Jest to jednak również faza częściowo odwracalna. Po zakończeniu budowy pewna grupa gatunków małych zwierząt, odpornych na antropopresję, zasiedli na nowo tereny w obrębie zachowanej ustaleniami Planu powierzchni biologicznie czynnej.

Istotne dla występujących tu zwierząt są również ustalenia projektowanego Planu z zakresu ochrony stanu sanitarnego wód podziemnych i powierzchniowych, powietrza i klimatu akustycznego. Wpływ Planu na te elementy środowiska został scharakteryzowany w rozdziale 10.2. Podsumowując oceny przedstawione w tym rozdziale należy stwierdzić, iż nie przewiduje się istotnego negatywnego wpływu powyższych czynników na stan populacji występujących tu zwierząt.

Reasumując - ustalenia sporządzanego dokumentu chronią, na ile to możliwe (zgodnie z przepisami prawa i wytycznymi dokumentów strategicznych), istniejące walory biologiczne i funkcjonowanie tego obszaru. Prawdopodobnie zmiany wynikające z realizacji ustaleń projektu Planu będą następowały stopniowo, a ich rozłożenie w czasie spowoduje, iż presja na środowisko będzie ciągła lecz o umiarkowanej sile. Nie przewiduje się istotnego negatywnego oddziaływania ustaleń Planu na pospolite, ale podlegające ochronie, gatunki zwierząt obecnie tu występujące.

#### **10.4. Ocena oddziaływania projektu Planu na cele i przedmiot ochrony obszarów Natura 2000 oraz integralność tych obszarów, a także inne formy ochrony przyrody**

Jak określono w rozdziale 9 obszar Planu znajduje się w obszarze będącym wg art. 6, ust. 1, pkt. 1-9 ustawy z dn. 16 kwietnia 2004 r. o ochronie przyrody formą ochrony przyrody. W niniejszym rozdziale przedstawiono ocenę wpływu ustaleń Planu na tę formę ochrony przyrody, a także obszar Natura 2000 leżący w strefie 10 km od obszaru Planu, odwołując się do rygorów ochrony. Niniejsza ocena została opracowana na podstawie zebranych danych o środowisku oraz po przeanalizowaniu ustaleń Planu. W Prognozie oceniono wpływ realizacji ustaleń Planu na różne elementy środowiska (ukształtowanie powierzchni terenu, glebę, kopaliny, poziom wód gruntowych, układ hydrograficzny, klimat, faunę i florę) oraz oceniono zagrożenia (ze względu na wprowadzanie pyłów i gazów do powietrza, emitowanie hałasu, emitowanie zanieczyszczeń do wód i gleb, emitowanie pola elektromagnetycznego, wytwarzanie odpadów, wykorzystanie zasobów środowiska i możliwości wystąpienia poważnych awarii), które mogą wystąpić na obszarze opracowania. Oceny te posłużyły również do określenia wpływu ustaleń Planu na obszar ochrony przyrody.

### Warszawski Obszar Chronionego Krajobrazu

Cały obszar Planu jest położony w Warszawskim Obszarze Chronionego Krajobrazu. Dla WOChK obowiązują rygory określone w *Rozporządzeniu Wojewody Mazowieckiego w sprawie Warszawskiego Obszaru Chronionego Krajobrazu* (Dz. Urz. Woj. Maz. Nr 42, poz. 870 z dn. 14 lutego 2007 r.), które zostały przedstawione poniżej.

W Planie wskazano, iż jego obszar jest położony w ww. formie ochrony przyrody, a także wskazano na obowiązek przestrzegania rygorów określonych w przepisach odrębnych dotyczących tej formy ochrony przyrody.

Należy podkreślić, iż zgodnie z obowiązującymi przepisami podane rygory nie dotyczą: wykonywania zadań na rzecz obronności kraju i bezpieczeństwa państwa, prowadzenia akcji ratowniczej oraz działań związanych z bezpieczeństwem powszechnym, inwestycji celu publicznego, a także wykonywania zadań wynikających z planu ochrony, zadań ochronnych lub planu zadań ochronnych. Poniżej więc nie analizowano zgodności z rygorami określonymi dla WOChK ustaleń Planu z zakresu inwestycji celu publicznego. W obrębie analizowanego Planu terenami inwestycji celu publicznego są tereny usług publicznych (UP) i drogi publiczne klasy: zbiorczej (KDZ), lokalnej (KDL) oraz dojazdowej (KDD). Ponadto w terenach zabudowy można realizować publiczne sieci i urządzenia infrastruktury będące również inwestycjami celu publicznego. Zgodnie z ustaleniami określonymi dla WOChK inwestycje te mogą być realizowane w jego obrębie, również w przypadku niezgodności z rygorami określonymi dla tej formy ochrony przyrody.

Ponadto w poniższym zestawieniu nie analizowano rygorów dotyczących obszarów położonych w granicach krajobrazów priorytetowych zidentyfikowanych w ramach audytu krajobrazowego, a także dotyczących obiektów o istotnym znaczeniu historycznym i kulturowym, które powinny być w drodze uchwały stanowiącej akt prawa miejscowego wyznaczone przez sejmik województwa, ponieważ taka uchwała nie została dotychczas podjęta.

Tab. 3. Zestawienie ustaleń rozporządzenia Wojewody Mazowieckiego w sprawie WOChK z ustaleniami Planu (nie dotyczy terenów inwestycji celu publicznego)

<b>W strefie ochrony zwykłej WOChK zakazuje się*:</b>	<b>Adekwatne ustalenia Planu i komentarz</b>
1. Zabijania dziko występujących zwierząt, niszczenia ich nor, legowisk, innych schronień i miejsc rozrodu oraz tarlisk, złożonej ikry, z wyjątkiem amatorskiego połowu ryb oraz wykonywania czynności związanych z racjonalną gospodarką rolną, leśną, rybacką i łowiecką.	2. Pośrednio ustalenia Planu, wyznaczając nowe tereny zabudowy i komunikacji, mogą wpływać na ograniczenie miejsc bytowania dziko występujących zwierząt, co może oddziaływać na liczebność osobników poszczególnych gatunków. Planowane tereny zabudowy nie są zajmowane przez gatunki zwierząt szczególnie wrażliwych na antropopresję, a wyznaczenie wysokiego udziału powierzchni biologicznie czynnej na działkach budowlanych, terenu lasu, terenów zieleni naturalnej z dopuszczeniem zalesień, terenów urządzeń wodnych – rowów odwadniających i stawów oraz ustalenia zakazu zabudowy w ich najbliższym sąsiedztwie, będzie stanowiło zabezpieczenie dla funkcjonowania biologicznego tych terenów.
Realizacji przedsięwzięć mogących znacząco oddziaływać na środowisko w rozumieniu <i>ustawy z dnia 3 października 2008 r. o udostępnianiu informacji o środowisku i jego ochronie, udziale społeczeństwa w ochronie środowiska oraz o ocenach oddziaływania na środowisko</i> . Zakaz, o którym mowa, nie dotyczy przedsięwzięć mogących znacząco oddziaływać na środowisko, dla których przeprowadzona ocena oddziaływania na środowisko wykazała brak znaczącego negatywnego wpływu na ochronę przyrody i ochronę krajobrazu obszaru chronionego krajobrazu**.	W Planie ustalono zakaz realizacji przedsięwzięć mogących potencjalnie i zawsze znacząco oddziaływać na środowisko w rozumieniu przepisów odrębnych na całym obszarze Planu, za wyjątkiem inwestycji celu publicznego z zakresu uzbrojenia terenu.
Likwidowania i niszczenia zadrzewień śródpolnych, przydrożnych i nadwodnych (za wyjątkiem drzew gatunków obcych określonych w ustawie o ochronie przyrody), jeżeli nie wynikają z potrzeb ochrony przeciwpowodziowej i zapewniania bezpieczeństwa ruchu drogowego lub wodnego lub budowy, odbudowy utrzymania, remontów lub napraw urządzeń wodnych.	W obszarze Planu występują zadrzewienia śródpolne, przydrożne i nadwodne, które w związku ze wskazanym w Planie obowiązkiem przestrzegania rygorów dla tej formy ochrony będą podlegały ochronie. W Planie ustalono zakaz zabudowy w strefie od 5 do 10 m od urządzeń wodnych co zabezpiecza zachowanie terenów nadwodnych w postaci otwartej, w tym zieleni wysokiej.

1.	2.
Wydobywania do celów gospodarczych skał, w tym torfu, oraz skamieniałości, w tym kopalnych szczątków roślin i zwierząt, a także minerałów i bursztynów.	W Planie nie wyznaczono terenów eksploatacji kruszyw naturalnych, skał itp.
Wykonywania prac ziemnych trwale zniekształcających rzeźbę terenu, z wyjątkiem prac związanych z zabezpieczaniem przeciwpowodziowym lub przeciwoświszkowym lub utrzymaniem, budową, odbudową, naprawą lub remontem urządzeń wodnych.	W związku ze wskazanym w Planie obowiązkiem przestrzegania rygorów dla tej form ochrony, rzeźba terenu będzie podlegała ochronie. Brak ustaleń sprzecznych z tym rygorem.
Dokonywania zmian stosunków wodnych, jeżeli służą innym celom niż ochrona przyrody lub zrównoważone wykorzystanie użytków rolnych i leśnych oraz racjonalna gospodarka wodna i rybacka.	W związku ze wskazanym w Planie obowiązkiem przestrzegania rygorów dla tej form ochrony, stosunki wodne będą podlegać ochronie. Ponadto w Planie ustalono wysoki minimalny udział powierzchni biologicznie czynnej na działkach budowlanych oraz ustalono tereny: lasu i zieleni naturalnej z dopuszczeniem zalesień, dzięki czemu wody opadowe będą mogły swobodnie infiltrować w głąb profilu glebowego, a rośliny i gleba (w tym warstwa próchnicza) położona na tych terenach będzie retencjonować te wody. Opisane czynniki powinny zabezpieczyć środowisko przed istotnymi zmianami stosunków wodnych.
Likwidowania naturalnych zbiorników wodnych, starorzeczy i obszarów wodno-błotnych.	W obszarze Planu występują sztuczne zbiorniki wodne – rowy odwadniające i stawy, które w większości w Planie wskazano do zachowania wyznaczając tereny urządzeń wodnych. W obszarze Planu nie występują natomiast naturalne zbiorniki wodne, starorzecza i obszary wodno-błotne.
Budowania nowych obiektów budowlanych w pasie o szerokości 20 m od linii brzegów rzek, jezior i innych zbiorników wodnych oraz zasięgu lustra wody w sztucznych zbiornikach wodnych usytuowanych na wodach płynących przy normalnym poziomie piętrzenia określonym w pozwoleniu wodnoprawnym, o którym mowa w art. 122 ust. 1 pkt 1 ustawy z dn. 18 lipca 2001 r. Prawo wodne, z wyjątkiem urządzeń wodnych oraz obiektów służących prowadzeniu racjonalnej gospodarki rolnej, leśnej i rybackiej.	Obszar Planu nie znajduje się w pasie o szerokości 20 m od linii brzegowej rzek, jezior i innych zbiorników wodnych oraz zasięgu lustra wody w sztucznych zbiornikach wodnych usytuowanych na wodach płynących przy normalnym poziomie piętrzenia określonym w pozwoleniu wodnoprawnym, o którym mowa w art. 122 ust. 1 pkt 1 ustawy z dn. 18 lipca 2001 r. Prawo wodne, z wyjątkiem urządzeń wodnych oraz obiektów służących prowadzeniu racjonalnej gospodarki rolnej, leśnej i rybackiej.

\* wymienione zakazy nie dotyczą: wykonywania zadań na rzecz obronności kraju i bezpieczeństwa państwa, prowadzenia akcji ratowniczej oraz działań związanych z bezpieczeństwem powszechnym, inwestycji celu publicznego

\*\* wersja zaktualizowana zgodnie z obowiązującym obecnie stanem prawnym

Po przeanalizowaniu powyższych rygorów WOChK i ustaleń Planu, należy stwierdzić, że ustalenia analizowanego aktu prawa miejscowego nie są sprzeczne z przepisami dotyczącymi omawianej formy ochrony przyrody.

#### Obszary Natura 2000

Jak wskazano w rozdziale 9 obszary Natura 2000 występujące w tym rejonie Mazowsza są w większości znacznie oddalone od granic sporządzanego Planu, a co z tym związane sposób zagospodarowania przedmiotowego obszaru nie ma znaczącego wpływu na stan środowiska i przedmioty ochrony w tych obszarach Natura 2000. Należy również podkreślić, że planowane w sporządzanym akcie prawa miejscowego zmiany zagospodarowania dotyczą obszaru, gdzie nie występują siedliska, a także gatunki roślin i zwierząt podlegające ochronie zgodnie z Dyrektywą Ptasią i Dyrektywą Siedliskową. Zatem zmiany zagospodarowania związane z realizacją ustaleń Planu spowodują lokalnie degradację istniejącej roślinności upraw rolniczych, muraw zarastających odłogowane pola oraz części zadrzewień, ale nie wpłyną negatywnie na zachowanie siedlisk i gatunków zwierząt podlegających ochronie na obszarach Natura 2000. Ponadto obszar Planu wraz z jego otoczeniem nie zapewnia obecnie spójności sieci obszarów Natura 2000, jego zagospodarowanie nie będzie więc oddziaływać na ograniczenie wymiany materii, energii i informacji pomiędzy obszarami Natura 2000.

Najbliżej położonym obszarem Natura 2000 jest Obszar mający znaczenie dla Wspólnoty – projektowany Specjalny Obszar Ochrony Siedlisk – **Dolina Środkowego Świdra PLH 140025** usytuowany w odległości około 0,9 km od granicy Planu. Ustalenia Planu nie będą znacząco pogłębiać istniejących zagrożeń określonych

dla przedmiotów ochrony w tym Obszarze, w tym określone w Planie regulacje nie będą powodować zmian w zakresie zasypywania terenu, melioracji, bagrowania i regulacji koryta rzeki Świder w obszarze Natura 2000, jak również powyższe działania będą ograniczone w obszarze Planu, ponieważ w Planie zaadaptowano rygory określone w WOChK, w tym zakaz zmiany stosunków wodnych. Ponadto ustalenia Planu nie będą miały wpływu na realizację w obrębie doliny rzeki Świder zabudowy jednorodzinnej i letniskowej, a także zabudowy hydrotechnicznej i innych zmian w systemie hydrologicznym, na gospodarkę leśną i eksploatację drzewostanów w dolinie Świdra, wytyczenie uczęszczanych arterii komunikacyjnych. Ustalenia Planu nie mają również wpływu na działalność kłusowniczą w obszarze Natura 2000. Ponadto przewiduje się, że regulacje zawarte w sporządzanym Planie, w tym ustalenie na wysokim poziomie minimalnego udziału powierzchni biologicznie czynnej na terenach zabudowy, zachowanie terenu lasu i wyznaczenie terenów zieleni naturalnej z dopuszczeniem zalesień oraz regulacje w zakresie gospodarki ściekami spowodują, że nie nastąpi znaczące osuszenie terenów oraz zanieczyszczenie wód powierzchniowych i podziemnych w obszarze Planu, jak i w jego sąsiedztwie (ograniczenie powierzchni terenów rolnych spowoduje, zaś zmniejszenie spływu zanieczyszczeń pochodzących z terenów pól uprawnych). Nie wątpliwie jednak z obecnością terenów zabudowanych możliwe będzie wkraczanie gatunków obcych geograficznie – inwazyjny, przy czym już obecnie może mieć to miejsce i ewentualne zaostrenie tego procesu będzie niewielkie.

Należy również podkreślić, iż obszar Planu stanowi krajobraz w większości antropogeniczny – przekształcony w wyniku zabudowy i prac agrotechnicznych. Zatem zmiany zagospodarowania związane z realizacją ustaleń Planu spowodują lokalnie degradację istniejących terenów muraw antropogenicznych, roślinności upraw rolniczych oraz części zadrzewień, ale nie wpłyną negatywnie na zachowanie siedlisk i gatunków zwierząt podlegających ochronie na obszarach Natura 2000. W związku z powyższym nie przewiduje się znaczącego bezpośredniego, jak i pośredniego, oddziaływania ustaleń Planu na obszar Natura 2000.

Reasumując należy stwierdzić, iż ustalenia Planu nie są sprzeczne z rygorami ochrony przyrody ustanowionymi dla form ochrony przyrody występujących na tym rejonie, a w wyniku realizacji planowanego użytkowania i zagospodarowania w sporządzanym Planie, nie nastąpi znaczące pogorszenie warunków siedliskowych dla istniejących zbiorowisk roślinnych i zwierząt podlegających ochronie w położonych w tym regionie Mazowska obszarach Natura 2000.

#### **10.5. Przewidywane skutki wpływu ustaleń projektu Planu na krajobraz, zabytki i dobra materialne**

*W obrębie Planu brak jest obiektów i obszarów o wysokich walorach krajobrazu kulturowego, w tym wpisanych do rejestru, bądź ewidencji zabytków. Ponadto nie zidentyfikowano tu dóbr kultury współczesnej.*

*Pod względem krajobrazowym obszar opracowania stanowi mozaikę terenów otwartych, w tym zadrzewionych, oraz zabudowanych. Obecnie zabudowa skupiona jest wzdłuż ulic Rajskiej i Majowej. Są to podstawowo budynki mieszkaniowe jednorodzinne wraz z towarzyszącymi im garażami, czy budynkami gospodarczymi. Lokalnie występuje również zabudowa usługowa taka jak sklep, dom weselny, dom kultury, warsztat samochodowy. Wszystkie zlokalizowane tu budynki są niskie – mają do 10 m wysokości. Występująca tu zabudowa ma przeciętne walory krajobrazowe.*

Omawiany Plan miejscowy jest sporządzany na podstawie zmienionej, poprzez ustawę z dnia 24 kwietnia 2015 r. o zmianie niektórych ustaw w związku ze wzmocnieniem narzędzi ochrony krajobrazu, ustawy o planowaniu i zagospodarowaniu przestrzennym. W związku z powyższym część niegdyś wymaganych i możliwych do wprowadzenia ustaleń planu miejscowego dotyczących ochrony wartości kompozycyjno-estetycznych krajobrazu została przeniesiona do innych przepisów miejscowych, ograniczając w tym zakresie możliwość kształtowania krajobrazu w planach miejscowych. Dotyczy to ustaleń w zakresie zasad i warunków sytuowania obiektów małej architektury, tablic i urządzeń reklamowych oraz ogrodzeń, ich gabarytów, standardów jakościowych oraz materiałów budowlanych z jakich mogą zostać wykonane. Możliwy do ustalenia w planach miejscowych zakres ogranicza się zatem do kształtowania pozostałych elementów zabudowy i zagospodarowania terenu.

Plan miejscowy w zakresie ochrony i zasad kształtowania krajobrazu odnosi się więc głównie do gabarytów budynków i budowli, a także ich kolorystyki i materiałów z jakich mogą być wykonane. Aby harmonijnie kształtować krajobraz w obszarze Planu ustalono zatem następujące parametry i wskaźniki zabudowy:

- maksymalną wysokość zabudowy: 9 m, za wyjątkiem maksymalnej wysokości budynków gospodarczych i garaży – 6 m oraz budowli z zakresu przesyłu energii oraz łączności publicznej - 75 m;
- dachy budynków – płaskie lub pochyłe: dwu lub wielospadowe o jednakowym kącie nachylenia głównych połaci dachowych w granicach od 20° do 40°, za wyjątkiem budynków usługowych dla których ustalono

dachy płaskie lub pochyłe dwuspadowe o jednakowym kącie nachylenia głównych połaci dachowych do 20°;

- kolorystyka elewacji budynków - naturalne kolory materiałów takich jak kamień, drewno, cegła ceramiczna, aluminium, miedź, stal nierdzewna; tynki w kolorach pastelowych w odcieniach bieli, szarości, beżu, przy czym dla zaakcentowania elementów ważnych ze względów kompozycyjnych, na budynkach usługowych, dopuszczono stosowanie innych barw tynków niż wyżej wymienione, w tym o kontrastowej kolorystyce, na powierzchni elewacji budynku nie przekraczającej 30% jej powierzchni;
- pokrycie i kolorystyka dachów pochyłych: blacha cynkowa lub blacha cynkowo-tytanowa w kolorze naturalnym; dachówka ceramiczna, bitumiczna lub materiał dachówko podobnym w odcieniach: czerwieni, brązu, szarości, grafitu lub ciemnej zieleni; dopuszczono również dachy z nawierzchnią urządzoną w sposób zapewniający naturalną vegetację roślin oraz dachy solarne.

Jak wynika z powyższego zestawienia planuje się niską zabudowę, o jednorodnych gabarytach i stonowanej kolorystyce. Planowana forma zabudowy będzie się harmonijnie wpisywała w istniejący krajobraz, w tym będzie dopasowana gabarytami do istniejących obiektów. Forma i gabaryty zabudowy korespondują z istniejącą zabudową zlokalizowaną w tym rejonie Wiązowny.

Dla percepcji krajobrazu istotne jest również ustalenie minimalnego udziału powierzchni biologicznie czynnej, w obrębie którego możliwa jest realizacja zieleni urządzonej, która wpływa harmonizująco na krajobraz antropogeniczny. W przedmiotowym Planie ustalono wysoki udział powierzchni biologicznie czynnej na działkach budowlanych, co umożliwi kształtowanie zieleni wysokiej, średniej i niskiej, a także zachowanie części istniejącej, wykształconej zieleni. Sprzyjać temu zjawisku będzie dodatkowo usankcjonowany w Planie zakaz, wynikający z rygorów WOChK, likwidacji zadrzewień nadwodnych, przydrożnych i śródpolnych, a także ustalenie terenu lasu i terenów zieleni naturalnej z dopuszczeniem zalesień.

Podsumowując, w związku z realizacją ustaleń Planu nie przewiduje się powstania obiektów zaburzających ład przestrzenny.

#### **10.6. Ocena oddziaływania projektu Planu na ludzi – podsumowanie analiz**

Podsumowując analizy zawarte w niniejszej prognozie należy stwierdzić, że:

- tereny zabudowy w Planie są prawidłowo, zgodnie z obowiązującymi przepisami, zabezpieczone przed wystąpieniem naturalnych katastrof związanych z:
  - powodzią – w obrębie granic Planu nie występuje obszar szczególnego zagrożenia powodzią,
  - lokalnymi podtopieniami związanymi z wysokim stanem wód gruntowych – w rejonach obszaru Planu gdzie istnieje stosunkowo duże prawdopodobieństwo, iż mogą wystąpić lokalne podtopienia związane z wysokim poziomem wód gruntowych (w sąsiedztwie rowów melioracyjnych i stawów) zakazano lokalizacji budynków wyznaczając nieprzekraczalne linie zabudowy. Ponadto w Planie ustalono zachowanie na wysokim poziomie minimalny udział powierzchni biologicznie czynnej na działkach budowlanych, dzięki czemu wody opadowe i roztopowe będą mogły być retencjonowane w obrębie terenów zieleni (zarówno przez glebę jak i rośliny). Ograniczony zostanie więc szybki spływ powierzchniowy powodujący lokalnie podtopienia w miejscu zbierania się wód. Dopuszczono również szereg rozwiązań technicznych umożliwiających odpływ wody z terenów pokrytych materiałami nie przepuszczalnymi – poprzez odprowadzenie ich do rowów przepuszczalnych, do dołów chłonnych i zbiorników retencyjnych, a z terenów dróg również do kanalizacji deszczowej. Dopuszczono zatem wszelkie dostępne rozwiązania, które z jednej strony umożliwiają zabezpieczenie obecnych i przyszłych mieszkańców tego rejonu Wiązowny przed podtopieniami, a jednocześnie zastosowanie proponowanych rozwiązań nie będzie powodowało piętrzenia się wód opadowych w ciekach spływających z tego obszaru, a więc będzie zabezpieczać przed powodziąmi niższe części zlewni;
  - osuwaniem się mas ziemi – w obszarze opracowania nie zidentyfikowano terenów zagrożonych wystąpieniem ruchów masowych ziemi zgodnie z ewidencją takich terenów prowadzoną przez Starostę,
  - pożarami – w obszarze Planu nie występuje łatwopalna zabudowa, w części zachodniej znajduje się natomiast kompleks leśny stwarzający ryzyko szybkiego rozprzestrzeniania się pożarów. W Planie uwzględniono obowiązek przestrzegania przepisów prawnych określonych w *rozporządzeniu Ministra Infrastruktury z dnia 12 kwietnia 2002 r. w sprawie warunków technicznych, jakim powinny odpowiadać budynki i ich usytuowanie* w zakresie sytuowania nowej zabudowy od granicy lasu (rozumianego jako grunt leśny określony na mapie ewidencyjnej lub teren przeznaczony w miejscowym planie jako leśny) - w obrębie terenów 1MN i 2MN określono nieprzekraczalne linie zabudowy w odległości 12 m od istniejącego lasu;

- zachowanie terenu lasu, terenu zieleni naturalnej z dopuszczeniem zalesień oraz dużego udziału powierzchni biologicznie czynnej w terenach zabudowy, będzie sprzyjało kształtowaniu korzystnego dla ludzi klimatu lokalnego w tym rejonie Wiązowny – w sezonie wegetacyjnym tereny zielni przy zabudowie będą regulować wilgotność oraz będą regenerować powietrze, zasilając je w tlen, a także będą zapobiegały przegrzewaniu tego obszaru w okresie letnich upałów. Poza sezonem wegetacyjnym tereny te, o ile będą w większości, ułatwiały przewietrzanie (pozbawione liści drzewa nie będą stanowiły bariery dla ruchów powietrza);
- docelowy nakaz zaopatrzenia w wodę wszystkich budynków w obszarze Planu z instalacji komunalnej gwarantuje zaopatrzenie ludności w wodę dobrej jakości;
- regulacja zasad dotyczących gospodarki ściekami w Planie zapobiega przedostawaniu się zanieczyszczeń do gleb i wód, w tym głębiej położonych wód podziemnych, z których czerpią ujęcia gminne, poza obszarem Planu;
- ustalenia Planu zapobiegają realizacji na terenach zabudowy przeznaczonych do pobytu ludzi urządzeń i obiektów stanowiących źródło ponadnormatywnych zanieczyszczeń powietrza, hałasu i drgań oraz nie planuje się nowych budynków przeznaczonych na pobyt ludzi narażonych na takie oddziaływania. Ustalenia Planu nie generuje powstania nowych źródeł istotnych uciążliwości;
- regulacje Planu w zakresie ochrony przed promieniowaniem elektromagnetycznym są zgodne z przepisami w tym zakresie;
- w obszarze Planu nie przewiduje się lokalizacji zakładów o zwiększonym lub dużym ryzyku wystąpienia poważnych awarii, o których mowa w *ustawie z dn. 27 kwietnia 2001 r. Prawo ochrony środowiska*. Obszar ten nie jest również położony w zasięgu stref oddziaływania takich zakładów.

Reasumując - nie przewiduje się negatywnego oddziaływania Planu na ludzi na analizowanym obszarze i w jego sąsiedztwie.

### 11. INFORMACJE O MOŻLIWYM TRANSGRANICZNYM ODDZIAŁYWANIU NA ŚRODOWISKO

Analizowany obszar Planu znajduje się w znacznej odległości od granic Polski: ok. 155 km od wschodniej granicy kraju, ok. 240 km do północnej granicy, ok. 305 km do południowej granicy i ok. 450 km do zachodniej granicy kraju (podane odległości zostały zmierzone w linii prostej). Z przeprowadzonej w rozdziale 10 niniejszej prognozy oceny przewidywanych znaczących oddziaływań ustaleń Planu na środowisko i zdrowie ludzi wynika, iż ustalenia Planu nie będą generowały tak odległych w przestrzeni skutków. Z tego względu należy uznać, że nie wystąpi możliwość oddziaływania transgranicznego na środowisko, o którym mowa w art. 104 *ustawy z dn. 3 października 2008 r. o udostępnianiu informacji o środowisku i jego ochronie, udziale społeczeństwa w ochronie środowiska oraz o ocenach oddziaływania na środowisko*.

### III. ROZWIĄZANIA ŁAGODZĄCE, ALTERNATYWNE I KOMPENSACYJNE

Wywołane wejściem w życie przedmiotowego Planu zmiany środowiska przyrodniczego spowodują pewne jego przekształcenie. Przekształcenia te dotyczą terenów o przeciętnych wartościach dla funkcjonowania przyrodniczego gminy i obszarów ochrony przyrody, a także nie zagrażają zdrowiu i życiu ludzi. Nie przewiduje się, w skutek realizacji sporządzanego dokumentu planistycznego, nie dotrzymania rygorów określonych dla **Warszawskiego Obszaru Chronionego Krajobrazu**, a także istotnego ograniczenia funkcjonowania przyrodniczego występującego w jego otoczeniu obszaru ochrony przyrody - **Obszaru mającego znaczenie dla Wspólnoty – projektowanego Specjalnego Obszaru Ochrony Siedlisk – Dolina Środkowego Świdra PLH 140025**.

W związku z brakiem istotnych negatywnych oddziaływań, mogących być rezultatem realizacji projektu Planu, na cele i przedmiot ochrony obszarów Natura 2000 oraz integralność tych obszarów, a także ze względu, iż niniejsze opracowanie stanowi integralny element Planu i w związku z tym większość ewentualnych korekt dotyczących zapobiegania i ograniczania zagrożeń środowiska przyrodniczego i kulturowego było wprowadzane na bieżąco przy współpracy autorów Planu i prognozy, ograniczono więc do minimum negatywne oddziaływanie Planu na środowisko, biorąc pod uwagę dostępne środki oraz uwarunkowania prawne, w tym obowiązujące dla tego obszaru Studium uwarunkowań i kierunków zagospodarowania przestrzennego gminy Wiązowna. W związku z tym w Prognozie **nie przedstawia się rozwiązań łagodzących - zapobiegających lub ograniczających negatywne oddziaływanie na środowisko**.

Ponieważ zastosowane w Planie rozwiązania, w tym środki łagodzące, nie wywołują lub niwelują istotne negatywne zagrożenie na cele i przedmiot ochrony występujących w otoczeniu obszarów Natury 2000 oraz ich integralność, z tego względu **nie proponuje się rozwiązań alternatywnych**. Z tego również względu **nie proponuje się działań kompensacyjnych**.

## STRESZCZENIE W JĘZYKU NIESPECJALISTYCZNYM

Prognoza oddziaływania na środowisko projektu Miejscowego Planu Zagospodarowania Przestrzennego p.n. „Żanęcin Dziechciniec - Majowa”, jako element procedury strategicznej oceny oddziaływania na środowisko, została opracowana stosownie do zapisów art. 17 ustawy z dnia 27 marca 2003 r. o planowaniu i zagospodarowaniu przestrzennym, w zakresie zgodnym z art. 51 ust. 2 ustawy z dn. 3 października 2008 r. o udostępnianiu informacji o środowisku i jego ochronie, udziale społeczeństwa w ochronie środowiska oraz o ocenach oddziaływania na środowisko. Podstawą odniesienia w prognozie była obecna sytuacja scharakteryzowana na podstawie: wizji terenowej, Opracowania ekofizjograficznego gminy Wiązowna, Programu ochrony środowiska. W trakcie opracowywania prognozy korzystano również z danych znajdujących się na stronach internetowych, dostępnych publikacji i dokumentów.

Planem został objęty obszar o powierzchni 42,3 ha, położony w środkowej części gminy Wiązowna, głównie w sołectwie Dziechciniec i w mniejszym stopniu w sołectwie Żanęcin. Obszar sporządzanego Planu obejmuje tereny otwarte – łąki, pastwiska i grunty orne, których część jest odłogowana, w tym pokryta jest zadrzewieniami, a także tereny zabudowy mieszkaniowej jednorodzinnej i usługowej. W części zachodniej znajduje się niewielki kompleks leśny. Pod względem budowy geologicznej teren ten położony jest w obrębie płaskiej wysoczyzny polodowcowej rozciętej przez dolinkę boczną Świdra. Wierzchnią warstwę utworów stanowią: piaski humusowe, piaski rzeczne i piaski ze żwirem na glinach zwałowych. Wody gruntowe na omawianym obszarze występują na poziomie od 2 do 5 m p.p.t. Występujące tu zbiorowiska roślinne są miejscem bytowania pospolitych gatunków zwierząt, nie mniej część z nich podlega ochronie gatunkowej.

Do problemów ochrony środowiska w gminie Wiązowna należy zaliczyć:

- nielegalne pozbywanie się odpadów i tworzenie „dzikich wysypisk”,
- niski stopień skanalizowania gminy, duże dysproporcje między ilością przyłączy wodociągowych i kanalizacyjnych, w tym brak sieci kanalizacji sanitarnej w obszarze Planu,
- emisję zanieczyszczeń do powietrza z palenisk domowych i kotłowni, w których głównym paliwem jest węgiel i drewno, a także ze źródeł komunikacyjnych,
- występowanie napowietrznych linii elektroenergetycznych stanowiących źródło promieniowania elektromagnetycznego.

Niski stopień skanalizowania, występowanie dzikich wysypisk śmieci, a także nadmierne stosowanie nawozów sztucznych oraz środków ochrony roślin w gminie i gminach ościennych, prowadzi do zanieczyszczenia wód gruntowych i powierzchniowych, w tym powoduje odpływ zanieczyszczeń do rzeki Świder, a dalej do Wisły.

Cały obszar Planu położony jest w Warszawskim Obszarze Chronionego Krajobrazu. Najbliższy zaś obszar Natura 2000 położony jest w odległości około 0,9 km od południowej granicy obszaru Planu. Jest to Obszar mający znaczenie dla Wspólnoty – projektowany Specjalny Obszar Ochrony Siedlisk – **Dolina Środkowego Świdra PLH 140025**.

Brak planu miejscowego w dominującej części obszaru opracowania wprowadza konieczność wydawania decyzji o warunkach zabudowy i zagospodarowania terenu. Ich realizacja w dłuższym czasie mogłoby zaowocować powstaniem w obszarze Planu nowych obiektów powodujących dysharmonię w krajobrazie oraz mogących negatywnie oddziaływać na środowisko.

W analizowanym Planie ustalono następujące tereny funkcjonalne, adaptując częściowo istniejące zagospodarowanie i użytkowanie oraz wprowadzając nowe tereny zabudowy:

- MN** – tereny zabudowy mieszkaniowej jednorodzinnej (stanowią ok. 53,5% powierzchni obszaru Planu),
- MNU** - tereny zabudowy mieszkaniowej jednorodzinnej lub zabudowy usługowej (stanowią ok. 29,3% powierzchni obszaru Planu),
- UP** – tereny usług publicznych (stanowią ok. 2,1% powierzchni obszaru Planu),
- ZL** – teren lasu (stanowią ok. 1,2% powierzchni obszaru Planu),
- ZNL** – tereny zieleni naturalnej z dopuszczeniem zalesień (stanowią ok. 0,5% powierzchni obszaru Planu),
- WR** – tereny urządzeń wodnych – stawów lub rowów odwadniających (stanowią ok. 4,4% powierzchni obszaru Planu),
- KDZ, KDL, KDD** – tereny dróg publicznych klasy zbiorczej, lokalnej i dojazdowej (stanowią ok. 9,1% powierzchni obszaru Planu).

W celu ochrony wartości środowiska i kształtowania warunków życia ludzi w Planie zostały określone m.in. zasady lokalizacji inwestycji mogących znacząco oddziaływać na środowisko, ochrony wód powierzchniowych i podziemnych, ochrony jakości powietrza, ochrony przed hałasem, ochrony przed promieniowaniem

elektromagnetycznym. W ustaleniach Planu wskazano występowanie obszaru ochrony przyrody i wskazano obowiązek przestrzegania rygorów dla tej formy ochrony przyrody.

Następstwa realizacji ustaleń Planu są związane z powiększeniem obszarów zurbanizowanych w krajobrazie przejściowym – pomiędzy zurbanizowanym a otwartym. Ustalenia Planu są zgodne z: uwarunkowaniami przyrodniczymi określonymi w Opracowaniu ekofizjograficznym gminy Wiązowna, Programem ochrony środowiska gminy oraz Studium uwarunkowań i kierunków zagospodarowania przestrzennego gminy Wiązowna.

Ustalenia sporządzanego aktu prawa miejscowego uwzględniają obowiązujące akty prawne dotyczące ochrony środowiska i krajobrazu kulturowego, co sprzyja zachowaniu odpowiedniej jakości życia ludzi, którzy będą w tym rejonie przebywać. Realizacja ustaleń Planu przyczyni się do uregulowania gospodarki wodno-ściekowej i gospodarki odpadami. W sposób prawidłowy ograniczono źródła emisji zanieczyszczeń wód, gleb oraz powietrza, a także hałasu i pól elektromagnetycznych. W projekcie Planu nie przewiduje się sytuowania obiektów i urządzeń, których oddziaływanie mogłoby powodować przekroczenie standardów jakości poszczególnych komponentów środowiska, czy zdrowia ludzi.

Realizacja ustaleń Planu może przyczynić się lokalnie do zmian stanu i funkcjonowania środowiska o charakterze negatywnym:

- ograniczenia udziału powierzchni biologicznie czynnej na terenach dotychczas rolnych i odłogowanych, o około 17,5% powierzchni opracowania, w tym degradacji na tym obszarze pokrywy glebowej i likwidacja szaty roślinnej (oddziaływanie stałe),
- w obrębie gruntów stanowiących powierzchnię biologicznie czynną na nowych terenach zabudowy stanowiących około 55,3% obszaru Planu, nastąpi zmiana składu gatunkowego zbiorowisk roślinnych, w tym likwidacja części istniejącej szaty roślinnej (za wyjątkiem zadrzewień śródpolnych, przydrożnych i nadwodnych w związku z ochroną wynikającą z rygorów dla Warszawskiego Obszaru Chronionego Krajobrazu) i wprowadzenie nasadzeń zieleni urządzonej, z możliwością introdukcji gatunków obcych (oddziaływanie stałe),
- niewielkiego pogorszenia warunków klimatu akustycznego związanego z powstaniem nowych terenów ekstensywnej zabudowy mieszkaniowej jednorodzinnej, mieszkaniowo-usługowej i usług publicznych, z którymi związana jest umiarkowana generacja ruchu pojazdów (oddziaływanie długoterminowe),
- niewielkiego zwiększenia emisji zanieczyszczeń atmosferycznych ze źródeł komunikacyjnych (j.w., oddziaływanie długoterminowe),
- długookresowego, niewielkiego zwiększenia leja depresyjnego wokół ujęcia wód podziemnych znajdującego się poza granicami Planu,
- długookresowego zwiększenia ilości odprowadzanych ścieków sanitarnych do oczyszczalni ścieków (co oddziałuje pośrednio na jakość wód w rzece Mieni) oraz odpadów stałych (co oddziałuje pośrednio na powstanie wzniesienia na terenie składowiska odpadów poza granicami Planu),
- stałej zmiany walorów krajobrazowych obszaru, przy zachowaniu zasad ładu przestrzennego.

Opisane powyżej negatywne skutki realizacji ustaleń Planu mają głównie charakter miejscowy, dotyczą (za wyjątkiem poboru wody, odprowadzania ścieków, czy składowania odpadów) przede wszystkim obszarów gdzie planuje się nowe tereny zabudowy i komunikacji, nie zagrażają natomiast funkcjonowaniu przyrodniczemu i zmniejszeniu spójności sieci otaczających obszarów Natura 2000, w tym położonego w odległości 0,9 km od granic Planu Obszaru mającego znaczenie dla Wspólnoty – projektowanemu Specjalnemu Obszarowi Ochrony Siedlisk – Dolina Środkowego Świdra PLH 140025. Plan adaptuje również rygorzy określone dla Warszawskiego Obszaru Chronionego Krajobrazu. Nie przewiduje się ponadto wpływu planowanych inwestycji na środowisko poza granicami Planu, a także negatywnego wpływu realizacji ustaleń Planu na zdrowie ludzi.

W Planie wprowadzono również szereg korzystnych dla środowiska i zdrowia ludzi ustaleń, w tym wymaganych przepisami odrębnymi. Do ustaleń oddziałujących pozytywnie w sposób stały lub długookresowy należy zaliczyć:

- wprowadzenie zasad zagospodarowania, w tym ustalenie na terenach zabudowy minimalnego udziału powierzchni biologicznie czynnej na poziomie od 65 do 80% powierzchni działki budowlanej, zaplanowanie niskiej zabudowy (do 9 m), wyznaczenie na terenach zabudowy obszarów wolnych od zabudowy wzdłuż rowów odwadniających oraz stawów – zespół tych ustaleń warunkuje zachowanie na stosunkowo wysokim poziomie jak na tereny zurbanizowane funkcjonowania hydrologicznego (infiltrację wód opadowych do gruntu i ich retencję), klimatycznego (wymianę powietrza i jego regenerację) i biologicznego (możliwość

wykształcenia stosunkowo bogatych, jak na tereny zurbanizowane, biocenozy, w tym miejsc żerowania i bytowania małych zwierząt oraz ich rozprzestrzeniania się),

- wprowadzenie zasad służących ochronie powietrza atmosferycznego przed zanieczyszczeniem (dopuszczono dywersyfikację źródeł energii cieplnej oraz obowiązek stosowania rodzajów instalacji i paliw ograniczających emisję zanieczyszczeń),
- wprowadzenie zasad służących ochronie przed hałasem (m.in. nie dopuszczono zagospodarowania, które jest źródłem ponadnormatywnego hałasu),
- wprowadzenie zasad służących ochronie jakości wód gruntowych i powierzchniowych (m.in. ustalono docelowe odprowadzania ścieków do oczyszczalni ścieków poprzez przewody kanalizacyjne),
- wprowadzenie zasad służących ochronie przed promieniowaniem elektromagnetycznym (ustalono zakaz lokalizacji budynków z pomieszczeniami przeznaczonymi na pobyt ludzi w obrębie stref oddziaływania linii elektroenergetycznych najwyższego i średniego napięcia),
- wprowadzenie zasad mających na celu tworzenie harmonijnego krajobrazu (m.in. ustalenie wyrównanej, niskiej zabudowy o łagodnej kolorystyce elewacji z tradycyjnymi kolorami dachów, a także stworzenie możliwości komponowania zieleni urządzonej przy obiektach zabudowy).

Podsumowując, w związku z brakiem istotnych negatywnych skutków realizacji ustaleń projektu Planu – negatywnych oddziaływań na środowisko, w tym w szczególności na cele i przedmiot ochrony obszarów Natura 2000 oraz integralność tych obszarów – w niniejszym opracowaniu nie przedstawia się rozwiązań łagodzących oddziaływanie na środowisko, które należy wprowadzić w projekcie Planu.

Ponieważ zastosowane w Planie rozwiązania, w tym środki łagodzące, nie wywołują lub niwelują istotne negatywne zagrożenia na środowisko, w tym na cele i przedmiot ochrony obszarów Natura 2000, z tego względu nie proponuje się rozwiązań alternatywnych oraz kompensujących.

**Załącznik nr 1**

Oświadczenie kierującego zespołem autorskim Prognozy oddziaływania na środowisko o spełnieniu wymagań, o których mowa w art. 74a ust. 2 ustawy z dnia 3 października 2008 r. o udostępnianiu informacji o środowisku i jego ochronie, udziale społeczeństwa w ochronie środowiska oraz o ocenach oddziaływania na środowisko

Oświadczam, że jako osoba kierująca zespołem autorskim sporządzającym Prognozę oddziaływania na środowisko projektu miejscowego planu zagospodarowania przestrzennego p.n. „Żanęcin Dziechciniec - Majowa” spełniam wymagania określone w art. 74a ust. 2 *ustawy z dnia 3 października 2008 r. o udostępnianiu informacji o środowisku i jego ochronie, udziale społeczeństwa w ochronie środowiska oraz o ocenach oddziaływania na środowisko* (Dz.U. z 2022 r. poz. 1029, z późn. zm.) – ukończyłam studia magisterskie na Wydziale Ogrodnictwa i Architektury Krajobrazu SGGW na kierunku Architektura Krajobrazu, posiadam ponad 3-letnie doświadczenie w pracy w zespołach autorów przygotowujących prognozy oddziaływania na środowisko oraz byłam ponad pięciokrotnie członkiem zespołów autorów przygotowujących prognozy oddziaływania na środowisko.

Jestem świadoma odpowiedzialności karnej za złożenie fałszywego oświadczenia.

Warszawa, dn. 15.12.2022 r.